

Velfærdsministeriet  
Finansministeriet  
Ministeriet for Sundhed og Forebyggelse  
Danske Regioner

## **ANALYSE AF REGIONERNES GÆLD**

Marts 2009



## 1. Indledning

I forbindelse med kommunalreformen og oprettelsen af regionerne, overtog regionerne aktiver og passiver fra de "gamle" amter og kommuner. I nærværende notat analyseres regionernes formuestilling for at vurdere regionernes formuestilling ved etableringen af de nye regioner og om eventuelle forskelle indebærer væsentlige forskelle i regionernes likviditetsbelastning i de kommende år.

### Kommissorium

Det indgår i aftalen af 10. juni 2007 mellem regeringen og Danske Regioner om regionernes økonomi for 2008, at der skal iværksættes et udredningsarbejde vedr. regionernes gæld. Det fremgår således af aftalen for 2008:

"De ny kommuner og regioner overtog ved etableringen aktiver og passiver fra de "gamle" amter og kommuner.

Lån, andre passiver og aktiver er efter procedureloven med tilhørende procedurebekendtgørelse overført til de nye myndigheder. Resultatet for regionerne er, at der er stor forskel på den langfristede gæld, den enkelte region er født med.

Regeringen og Danske Regioner er enige om at igangsætte et udredningsarbejde, som skal:

- Analysere den samlede aktiv- og passivmasse med henblik på at fremskaffe et samlet formuebillede for de respektive regioner
- Identificere problematikken, herunder de afledte årlig driftsmæssige konsekvenser ved betaling af renter og afdrag
- Opstille muligheder for kort- og langsigtede løsninger

Indenrigs- og Sundhedsministeriet tager initiativ til udredningsarbejdet, som skal foreligge i foråret 2008 med henblik på at indarbejde eventuelle elementer i økonomiaftalen for 2009."

I aftalen om regionernes økonomi for 2009 fremgår det:

"I forlængelse af økonomiaftalen for 2008 blev der igangsat et udredningsarbejde vedrørende regionernes gæld med deltagelse af Danske Regioner, Velfærdsministeriet, Ministeriet for Sundhed og Forebyggelse samt Finansministeriet. Dette arbejde videreføres og forventes afsluttet inden udgangen af 2008."

Arbejdsgruppen skal indhente oplysninger om den enkelte regions samlede aktiver og passiver efter den endelige fordeling af de "gamle" amters og kommuners aktiver og passiver. Arbejdsgruppen kan i den forbindelse basere sig på de eksisterende indberetninger af statusoplysninger mv. fra regionerne, men der kan også indhentes supplerende oplysninger fra de enkelte regioner.

På den baggrund analyseres forskellen i de enkelte regioners formuestilling. Arbejdsgruppen skal specielt fokusere på, i hvilket omfang forskellene i formuestilling indebærer forskelle i den likviditetsmæssige belastning på kort og langt sigt.

Arbejdsgruppen skal vurdere, i hvilket omfang forskellen i regionernes formuestilling ved etableringen af de nye regioner indebærer væsentlige forskelle i likviditetsbelastningen i de kommende år. Arbejdsgruppen skal herefter opstille mulige løsningsmodeller med henblik på at sikre, at forskelle i formuestillingen ikke medfører væsentlige forskelle i regionernes driftsmæssige muligheder.

#### Notatets opbygning

I afsnit 2 beskrives regionernes åbningsbalance. Således præsenteres regionernes sammensætning af aktiver og passiver, som det så ud ved opstarten af regionerne pr. 1. januar 2007. Endvidere præsenteres ultimobalancen for 2007, således at der også præsenteres et billede af regionernes økonomi efter det første år med regionerne.

I afsnit 3 analyseres regionernes likviditet. Dels ses der på udviklingen i regionernes likviditet i løbet af 2007 og primo 2008. Endvidere vurderes en række af de forhold, som i forskelligt omfang har påvirket eller evt. vil påvirke regionernes likviditet, herunder omlægning af overtagne kassekreditter fra amterne til langfristede lån.

Afsnit 4 gennemgår regionernes låntagning og langfristede gæld. Der ses på sammensætningen af regionernes gældsforpligtelser, herunder afdragsprofiler og regionernes leasingforpligtelser.

Herefter sammenfattes i afsnit 5 regionernes formuestilling og det vurderes, hvordan forskelle ved etableringen af de nye regioner påvirker regionernes likviditetsbelastning på kort og lang sigt. I dette afsnit peges på identificerede forskelle mellem regionerne, og der opsummeres et samlet formuebillede for regioner. Endvidere påpeges de problematikker, herunder de afledte årlig driftsmæssige konsekvenser ved betaling af renter og afdrag, som kan identificeres på baggrund af de enkelte regioners formuestilling.

Slutteligt gøres der i afsnit 6 nogle afsluttende overvejelser om, i hvilket omfang forskellen i regionernes formuestilling ved etableringen af de nye regioner indebærer væsentlige forskelle i likviditetsbelastningen i de kommende år.

Som bilag er vedlagt oversigter over regionernes besvarelser af det spørgeskema, som er udsendt som led i undersøgelsen.

## 2. Regionernes åbningsbalance og ultimobalance 2007

Regionernes aktiver og passiver består overordnet af materielle og immaterielle aktiver samt finansielle aktiver og passiver, idet der ved passiver forstås summen af egenkapital og indregnede forpligtelser. Balancen indeholder oplysninger om værdien af regionens grunde og bygninger, tekniske anlæg, maskiner og større specialudstyr, inventar, transportmidler mv. Ligeledes indeholder den oplysninger om regionens finansielle aktiver og værdien af både kort- og langfristede forpligtelser.

Nedenfor gennemgås dels åbningsbalancen for 2007 med henblik på at vurdere regionernes formuestilling, den enkelte region er født med. Endvidere gennemgås ultimobalancen for 2007 for at kunne vurdere regionernes formuestilling efter det første år. Dette gøres for, at evt. indkøringsperioder mht. konteringspraksis, låneomlægning, afregning i forbindelse med kommunalreformen er afklaret. Det understreges dog, at der ved vurdering af ultimobalancen skal tages højde for, at driftsresultatet påvirker ultimobalancerne.

### Regionernes aktiver

Regionernes samlede aktiver fremgår af tabel 1. Det fremgår, at regionernes samlet set har aktiver for godt 53 mia. kr.<sup>1 2</sup>

*Tabel 1. Aktiver i regionernes åbningsbalance 2007.*

Mio. kr.	Nordjylland	Midtjylland	Syddanmark	Hovedstaden	Sjælland	Hele landet
Likvide beholdninger	490	4	-12	881	200	1.564
Øvrige omsætningsaktiver	292	1.473	1.538	3.115	935	7.353
Materielle anlægsaktiver	4.368	9.331	9.437	13.822	5.627	42.586
Immaterielle anlægsaktiver	0	0	0	151	43	194
Finansielle anlægsaktiver	81	361	94	232	804	1.572
<b>Total</b>	<b>5.231</b>	<b>11.170</b>	<b>11.058</b>	<b>18.202</b>	<b>7.609</b>	<b>53.269</b>

Anmærkning: Likvide beholdninger er korrigeret for overtagne kassekreditter, som har været konteret under likvide beholdninger. I forhold til åbningsbalancen indberettet til Danmarks Statistik er der således omflyttet fra likvide aktiver til kortfristet gæld på passivside.

Aktiverne er opdelt fem kategorier, som hver dækker over forskellige typer af aktiver. I nedenstående boks er de fem kategorier af aktiver kort beskrevet.

<sup>1</sup> Det bemærkes, at der er konstateret forskel i konteringsmæssig praksis i regionerne for så vidt angår kontering af kassekreditter. Således har Region Nordjylland, Region Midtjylland og Region Sjælland ikke konteret kassekreditter under kortfristet gæld kassekreditter, men det vurderes ud fra åbningsbalancen, at kassekreditterne i stedet er konteret under likvide aktiver. Dette er der korrigeret for i notatet. Korrektionen er foretaget således, at de beløb, som regionerne har meddelt, at der er omlagt til langfristet gæld indregnes i regionernes kortfristede gældsforpligtelser i åbningsbalancen. Hermed vurderes det, at der opnås et sammenligneligt billede regionerne imellem.

<sup>2</sup> Det bemærkes, at Region Hovedstaden har oplyst, at der er nogle uoverensstemmelser mellem de officielle data fra Danmarks Statistik, som anvendes i analysen, og regionens egne tal. Regionen oplyser, at gæld vedrørende finansielt leasede aktiver og øvrig langfristet gæld er 651 mio. kr. højere end indberettet til Danmarks Statistik. Dette skyldes overgangsproblemstillinger i økonomisystemet i forbindelse med overgangen til regionen. Det vurderes dog, at det ikke påvirker konklusionerne i analysen.

Aktiver	Beskrivelse
Likvide beholdninger	Likvide beholdninger defineres som midler i form af penge, der kan være fordelt på forskellige konti og/eller kassebeholdninger. De likvide beholdninger skal på kort sigt kunne indfri de økonomiske forpligtelser, det vil sige, at de likvide midler anvendes til varetagelse af de daglige økonomiske dispositioner. Kassekreditter indgår ikke som likvide beholdninger.
Øvrige omsætningsaktiver	Øvrige omsætningsaktiver omfatter <u>varebeholdninger</u> f.eks. lagre af råvarer og hjælpematerialer, produkter under forarbejdning og færdigvarer af enhver art til videresalg. Varebeholdninger omfatter ligeledes beredskabslagre og omkostningsvarer, der ikke er møntet på videresalg. Endvidere omfatter omsætningsaktiver <u>tilgodehavender</u> , dvs. endnu ikke modtagne indbetalinger vedr. refusion, betalingskontrol og tilgodehavender ved andre kommuner og regioner, herunder som følge af delingsaftaler. Endelig omfatter omsætningsaktiverne <u>værdipapirer</u> (investeringer i obligationer, pantebreve mv.) samt <u>grunde og bygninger</u> bestemt til videresalg.
Materielle anlægsaktiver	Materielle anlægsaktiver defineres som et anlægsaktiv med fysisk substans til vedvarende brug, og som er anskaffet til brug for produktion af varer og tjenesteydelser, udlejning eller til administrative formål. Eksempler herpå er fast ejendom, maskiner, transportmidler og inventar.
Immaterielle anlægsaktiver	Immaterielle anlægsaktiver defineres som identificerbare ikke-finansielle aktiver uden fysisk substans til vedvarende brug. Der vil typisk være tale om omkostning til udviklingsprojekter, f.eks. investering i systemudvikling eller visse softwareudgifter.
Finansielle anlægsaktiver	Finansielle anlægsaktiver defineres som pengemæssige aktiver. Det kan være langfristede tilgodehavender eller krav på en andel af kapital. Finansielle anlægsaktiver er normalt bestemt for vedvarende eje med en løbetid på mindst ét år. Beholdningerne holdes normalt til de udløber.

Regionerne har i åbningsbalancen for 2007, som det fremgår af tabel 2, i gennemsnit aktiver for lige knap 9.800 kr. pr. indbygger. Region Nordjylland har den laveste aktivmasse med 9.300 kr. pr. indb., mens Region Hovedstaden har lige over 11.100 kr. pr. indb.

*Tabel 2. Aktiver pr. indb. i regionernes åbningsbalance 2007.*

Kr. pr. indbygger	Nordjylland	Midtjylland	Syddanmark	Hovedstaden	Sjælland	Hele landet
Likvide beholdninger	849	4	-10	539	245	287
Øvrige omsætningsaktiver	506	1.200	1.293	1.903	1.146	1.350
Materielle anlægsaktiver	7.571	7.602	7.932	8.445	6.895	7.818
Immaterielle anlægsaktiver	0	0	0	93	53	36
Finansielle anlægsaktiver	141	294	79	142	985	289
<b>Total</b>	<b>9.067</b>	<b>9.100</b>	<b>9.294</b>	<b>11.121</b>	<b>9.323</b>	<b>9.779</b>

Aktivmassen udgøres langt overvejende af materielle anlægsaktiver, som på landsplan udgør ca. 7.800 kr. pr. indbygger. Det gælder for alle regioner, at de materielle anlægsaktiver udgør langt hovedparten af regionens aktiver, svingende fra 74 pct. i Region Sjælland til 85 pct. i Region Syddanmark.

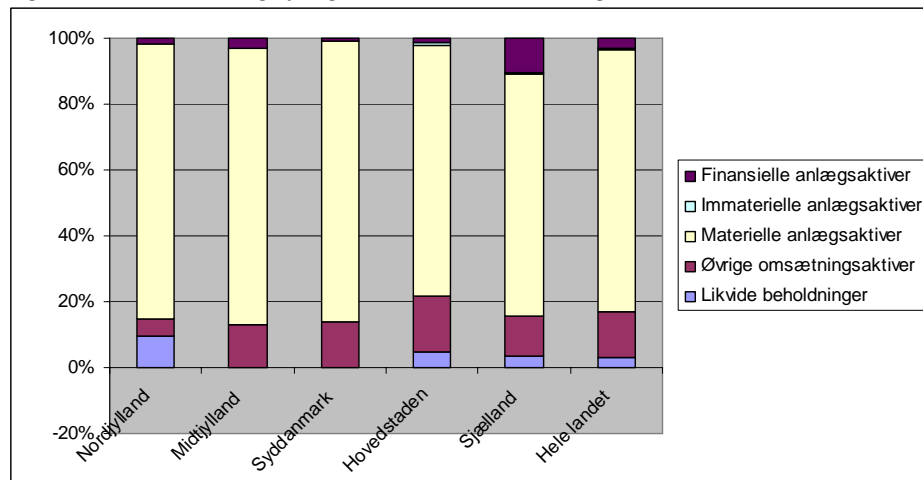
For så vidt angår likvide beholdninger i åbningsbalancen fremgår det af tabel 2, at beløbene varierer fra 850 kr. pr. indbygger i Region Nordjylland til en likvid beholdning omkring 0 kr. pr. indbygger i Region Syddanmark og Region Midtjylland.

Det bemærkes, at Region Sjælland som den eneste region har konteret mellemværende vedr. hovedkonto 2 og 3 i åbningsbalancen, som indgår i de finansielle anlægsaktiver. Det bemærkes, at denne funktion ikke længere indgår i budget- og regnskabssystemet for regioner med virkning fra regnskab 2007. Region Sjællands relativt store andel af finansielle anlægsaktiver i åbningsbalancen, som det fremgår af tabel 2, forklares delvis af dette.

Regionernes likviditetsmæssige situation analyseres nærmere i afsnit 3 om likviditet.

I figur 1 er vist den relative fordeling af regionernes aktiver. Det fremgår, at materielle anlægsaktiver udgør den langt overvejende del af regionernes aktiver.

Figur 1. Sammensætning af regionernes aktiver i åbningsbalancen



Det fremgår endvidere af figur 1, at den relative fordeling af regionernes aktiver i store træk er ens regionerne imellem.

For så vidt angår regionernes ultimobalance 2007 fremgår den af nedenstående tabeller, således at de samlede aktiver fremgår af tabel 3, og aktiverne pr. indbygger fremgår af tabel 4.

Tabel 3. Aktiver i regionernes ultimobalance 2007.

Mio. kr.	Nordjylland	Midtjylland	Syddanmark	Hovedstaden	Sjælland	Hele landet
Likvide beholdninger	41	349	1.644	1.846	1.984	5.865
Øvrige omsætningsaktiver	963	342	1.354	1.971	1.274	5.904
Materielle anlægsaktiver	4.494	9.777	9.497	13.887	5.643	43.297
Immaterielle anlægsaktiver	0	0	43	130	35	208
Finansielle anlægsaktiver	37	356	87	1.105	398	1.983
<b>Total</b>	<b>5.535</b>	<b>10.824</b>	<b>12.624</b>	<b>18.939</b>	<b>9.335</b>	<b>57.257</b>

Tabel 4. Aktiver pr. indb. i regionernes ultimobalance 2007.

Kr. pr. indbygger	Nordjylland	Midtjylland	Syddanmark	Hovedstaden	Sjælland	Hele landet
Likvide beholdninger	72	285	1.382	1.128	2.431	1.077
Øvrige omsætningsaktiver	1.668	278	1.138	1.204	1.562	1.084
Materielle anlægsaktiver	7.789	7.965	7.982	8.485	6.914	7.949
Immaterielle anlægsaktiver	0	0	36	80	43	38
Finansielle anlægsaktiver	64	290	73	675	488	364
<b>Total</b>	<b>9.593</b>	<b>8.818</b>	<b>10.610</b>	<b>11.571</b>	<b>11.438</b>	<b>10.511</b>

Af tabel 5 fremgår det, at ændringer fra åbningsbalancen 2007 til ultimobalancen 2007 i al væsentlighed forekommer vedr. likvide beholdning og øvrige omsætningsaktiver. Omsætningsaktiverne vedrører bl.a. tilgodehavender vedr. delingsaftalerne, og

ændringen fra primo til ultimo indikerer, at der er foretaget en afregning i løbet af 2007.<sup>3</sup>

*Tabel 5. Ændring af aktiver fra åbningsbalance 2007 til ultimobalance 2007*

Kr. pr. indbygger	Nordjylland	Midtjylland	Syddanmark	Hovedstaden	Sjælland	Hele landet
Likvide beholdninger	-777	281	1.392	589	2.186	790
Øvrige omsætningsaktiver	1.162	-922	-155	-699	416	-266
Materielle anlægsaktiver	218	363	50	40	19	131
Immaterielle anlægsaktiver	0	0	36	-13	-10	2
Finansielle anlægsaktiver	-77	-4	-6	533	-497	75
<b>Total</b>	<b>526</b>	<b>-282</b>	<b>1.316</b>	<b>450</b>	<b>2.115</b>	<b>732</b>

### Regionernes passiver

Størrelsen af regionernes samlede passiver er naturligvis identiske med regionernes aktiver, dog med modsat fortegn.

*Tabel 6. Passiver i regionernes åbningsbalance 2007.*

Mio. kr.	Nordjylland	Midtjylland	Syddanmark	Hovedstaden	Sjælland	Hele landet
Egenkapital	-1.973	-4.854	-3.831	-6.260	-2.010	-18.928
Hensatte forpligtelser	-1.211	-2.530	-2.504	-5.368	-1.464	-13.077
Gæld vedrørende finansielt leasede aktiver	-239	-461	-350	-194	-110	-1.354
Øvrig langfristet gæld	-834	-1.504	-1.417	-4.321	-1.890	-9.965
Nettogæld vedr. fonds, legater, deposita mv.	-61	-15	-56	5	-106	-233
Kortfristede gældsforpligtelser	-913	-1.806	-2.899	-2.065	-2.030	-9.712
<b>Total</b>	<b>-5.231</b>	<b>-11.170</b>	<b>-11.058</b>	<b>-18.202</b>	<b>-7.609</b>	<b>-53.269</b>

Passiverne er opdelt fem kategorier, som hver dækker over forskellige typer af passiver. I nedenstående boks er de fem kategorier af passiver kort beskrevet.

Passiver	Beskrivelse
Egenkapital	Egenkapitalen udgør differencen mellem regionens aktiver og forpligtelser. Egenkapitalen er på denne måde et udtryk for regionens formue.
Hensatte forpligtelser	Hensatte forpligtelser er opstået som resultat af tidligere begivenheder, og hvis indfrielse forventes at medføre afståelse af fremtidige økonomiske fordele. Hensatte forpligtelser er i modsætning til finansielle forpligtelser uvisse med hensyn til størrelse eller forfaldstid, og de skal vedrøre regnskabsåret eller tidligere regnskabsår. Hensatte forpligtelser omfatter langt overvejende forpligtelser vedr. ikke-forsikringsdækkede tjenestemandspensioner.
Gæld vedrørende finansielt leasede aktiver	Forpligtelsen over for leasinggiver indregnes i balancen som en leasingforpligtelse på samme måde, som et almindeligt lån skal indregnes som en gældsforpligtelse.
Øvrig langfristet gæld	Under langfristet gæld er alle langfristede gældsforpligtelser samlet. Langfristede gældsforpligtelser er forpligtelser, der som regel er en følge af en juridisk bindende aftale. Langfristede gældsforpligtelser er desuden kendetegnet ved at være forpligtelser, som er kendt med hensyn til beløb og betalingstidspunkt, og som forfalder efter mere end ét år.
Nettogæld vedr. fonds, legater, deposita mv.	Omfatter aktiver og passiver vedr. beløb til opkrævning eller udbetaling for andre samt aktiver og passiver tilhørende fonds, legater mv.
Kortfristede gældsforpligtelser	Kortfristede gældsforpligtelser er defineret som forpligtelser, hvor tidspunktet for betaling samt beløbet er kendt, og betaling forfalder inden for et år. Kortfristede gældsposter opstår som følge af tidsmæssige forskydninger i levering og betaling.

<sup>3</sup> Det bemærkes, at der ikke er foretaget korrektioner for regionernes evt. indregning i balancen vedrørende ophævede efterreguleringer af amtskommunale indkomstskatterestancer.



*Tabel 7. Passiver pr. indb. i regionernes åbningsbalance 2007.*

<b>Kr. pr. indbygger</b>	<b>Nordjylland</b>	<b>Midtjylland</b>	<b>Syddanmark</b>	<b>Hovedstaden</b>	<b>Sjælland</b>	<b>Hele landet</b>
Egenkapital	-3.420	-3.954	-3.220	-3.824	-2.463	-3.475
Hensatte forpligtelser	-2.099	-2.061	-2.105	-3.280	-1.794	-2.401
Gæld vedrørende finansielt leasede aktiver	-414	-376	-294	-119	-134	-249
Øvrig langfristet gæld	-1.445	-1.225	-1.191	-2.640	-2.315	-1.829
Nettogæld vedr. fonds, legater, deposita mv.	-106	-12	-47	3	-130	-43
Kortfristede gældsforpligtelser	-1.583	-1.471	-2.437	-1.261	-2.487	-1.783
<b>Total</b>	<b>-9.067</b>	<b>-9.100</b>	<b>-9.294</b>	<b>-11.121</b>	<b>-9.323</b>	<b>-9.779</b>

Det fremgår af tabel 7, at regionerne har hensatte forpligtelser på 2.400 kr. pr. indb., der langt overvejende omfatter forpligtelser til ikke-forsikringsdækkede tjenestemandspensioner. Region Hovedstaden har hensatte forpligtelser på knap 3.300 kr. pr. indb. For de øvrige regioner svarer de hensatte forpligtelser til ca. 2.000 kr. pr. indb.

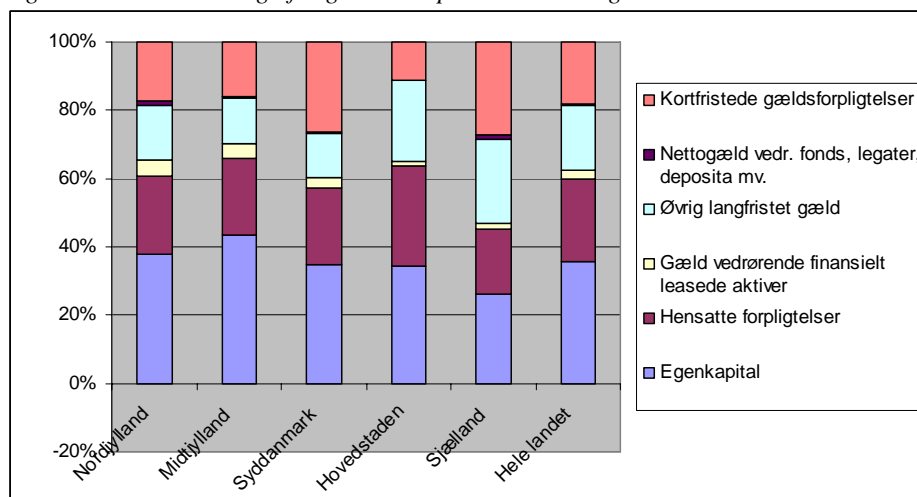
Langfristet gæld ekskl. gæld vedr. finansielt leasede aktiver udgør i åbningsbalancen ca. 1.800 kr. pr. indb., hvor Region Hovedstaden og Region Sjælland har langfristet gæld over 2.300 kr. pr. indb., mens Region Nordjylland, Midtjylland og Syddanmark har langfristet gæld under 1.500 kr. pr. indb.

Kortfristede gældsforpligtelser udgøres hovedsageligt af kassekreditter og byggelån samt anden kortfristet gæld med indenlandsk betalingsmodtager.<sup>4</sup> Landsgennemsnittet er på 2.100 kr. pr. indb., varierende fra ca. 1.300 kr. pr. indb. i Region Hovedstaden til ca. 2.500 kr. i Region Syddanmark og Region Sjælland.

Regionernes egenkapital er i gennemsnit på knap 3.500 kr. pr. indb. Det fremgår af tabel 7, at næsten alle regioner har en egenkapital, som opgjort pr. indbygger ligger tæt på gennemsnittet. Region Sjælland har dog en egenkapital (knap 2.500 kr. pr. indb.), som ligger et stykke fra landsgennemsnittet.

<sup>4</sup> Der er som nævnt ovenfor i fodnote 1 korrigeret for forskellig konteringspraksis vedr. kassekreditter, således at de overtagne kassekreditter, som regionerne Nordjylland, Midtjylland og Sjælland har omlagt i løbet af 2007 medgår i beregningen af den kortfristede gæld på passivside. Dette beskrives nærmere i afsnit 4 om låntagning og langfristet gæld.

Figur 2. Sammensætning af regionernes passiver i åbningsbalancen



I figur 2 er vist den relative fordeling af regionernes passiver i åbningsbalancen.

Det fremgår af figur 2, at egenkapitalen i åbningsbalancen udgør 36 pct. af regionernes passiver (dette kaldes også soliditetsgraden), svingende fra 26 pct. i Region Sjælland til 43 pct. i Region Midtjylland.

Soliditetsgraden er en indikator for, hvor ”økonomisk sund” en virksomhed er og i hvor høj grad virksomheden er i stand til at bære tab. Det er dog væsentligt i denne sammenhæng at bemærke, at når der er tale om offentlige virksomheder, som regionerne, så skal soliditetsgraden vurderes med forsigtighed. Regionerne kan ikke umiddelbart kapitalisere egenkapitalen, da den i al væsentlighed er bundet i materielle anlægsaktiver, jf. tabel 3, som regionerne ikke har fri mulighed for at afhænde, ligesom regionerne ikke har mulighed for at optage lån med sikkerhed i de materielle anlægsaktiver. Soliditetsgraden kan dog give et billede af, hvor meget de eksisterende lån fylder i forhold til egenkapitalen. En relativ lav gæld i forhold til egenkapitalen vil alt andet lige indebære en høj soliditetsgrad.

Soliditetsgraden for de enkelte regioner i ultimobalancen fremgår af tabel 8, både i åbningsbalancen og ultimobalancen for 2007. Det fremgår af tabellen, at den gennemsnitlige soliditetsgrad er på ca. 36. Endvidere fremgår det af tabellen, at Region Sjælland har den laveste soliditetsgrad på 22. Region Midtjylland har den højeste soliditetsgrad på 44.

Tabel 8. Soliditetsgrad i åbningsbalancen og ultimobalancen 2007.

	Nordjylland	Midtjylland	Syddanmark	Hovedstaden	Sjælland	Hele landet
Soliditetsgrad åbningsbalance	37,7	43,5	34,6	34,4	26,4	35,5
Soliditetsgrad ultimo 2007	41,1	44,3	34,9	38,9	21,5	36,4

Det fremgår endvidere af figur 2, at der er variation i, hvor stor andel langfristet gæld ekskl. leasingforpligtelser udgør af regionernes passiver. Region Nordjylland, Midtjylland og Syddanmark har en andel på ca. 15 pct. og Region Sjælland og Hovedstaden har en andel på knap 25 pct.

Andelen af kortfristet gæld skiller sig ud for så vidt angår Region Syddanmark og Region Sjælland, idet denne post udgør ca. 25 pct. af de to regioners samlede passiver. For de øvrige regioner udgør kortfristet gæld mellem 11 og 17 pct. Gennemsnittet ligger på knap 20 pct.

For så vidt angår ultimobalancen for 2007, så fremgår passiverne af nedenstående tabeller både i absolutte tal og opgjort pr. indb.

*Table 9. Passiver i regionernes ultimobalance 2007.*

Mio. kr.	Nordjylland	Midtjylland	Syddanmark	Hovedstaden	Sjælland	Hele landet
Egenkapital	-2.276	-4.790	-4.404	-7.374	-2.007	-20.851
Hensatte forpligtelser	-1.255	-2.785	-2.594	-4.715	-1.514	-12.863
Gæld vedrørende finansielt leasede aktiver	-253	-323	-396	-89	-85	-1.145
Øvrig langfristet gæld	-1.591	-2.969	-3.518	-3.853	-3.709	-15.640
Nettogæld vedr. fonds, legater, deposita mv.	-71	111	-64	-109	-129	-262
Kortfristede gældsforpligtelser	-89	-67	-1.647	-2.799	-1.891	-6.494
<b>Total</b>	<b>-5.535</b>	<b>-10.824</b>	<b>-12.624</b>	<b>-18.939</b>	<b>-9.335</b>	<b>-57.257</b>

Note: For Region Midtjylland er der foretaget korrektion for omlægning af kassekreditter til langfristet gæld. Det bemærkes, at i tabel 6 og tabel 7 om regionernes passiver i åbningsbalancen er korrektionen foretaget således, at Region Midtjyllands kortfristede gældsforpligtelser er forhøjet. I tabel 9 og tabel 10 vedr. ultimobalancen er korrektionen foretaget således, at Region Midtjyllands langfristede gæld er forhøjet.

*Table 10. Passiver pr. indb. i regionernes ultimobalance 2007.*

Kr. pr. indbygger	Nordjylland	Midtjylland	Syddanmark	Hovedstaden	Sjælland	Hele landet
Egenkapital	-3.945	-3.903	-3.701	-4.505	-2.459	-3.828
Hensatte forpligtelser	-2.175	-2.269	-2.180	-2.881	-1.856	-2.362
Gæld vedrørende finansielt leasede aktiver	-438	-263	-333	-54	-104	-210
Øvrig langfristet gæld	-2.758	-2.419	-2.957	-2.354	-4.544	-2.871
Nettogæld vedr. fonds, legater, deposita mv.	-123	90	-54	-67	-158	-48
Kortfristede gældsforpligtelser	-154	-55	-1.384	-1.710	-2.318	-1.192
<b>Total</b>	<b>-9.593</b>	<b>-8.818</b>	<b>-10.610</b>	<b>-11.571</b>	<b>-11.438</b>	<b>-10.511</b>

Af tabel 11 fremgår det, at de største ændringer af regionernes passiver i løbet af 2007 er forekommet vedr. stigning i den langfristede gæld, reduktion af de kortfristede gældsforpligtelser samt i konsekvens heraf en forøgelse af egenkapitalen. Mellem regionerne er der dog tale om betydelig variation.

Regionernes hensatte forpligtelser er i løbet af 2007 harmoniseret, således at Region Hovedstaden ikke længere fremstår med en betydeligt større forpligtelse end de øvrige regioner. Region Hovedstaden har dog stadig den højeste forpligtelse vedr. tjenestemænd, men den er i højere grad på niveau med de øvrige regioner.

*Table 11. Ændring af passiver fra åbningsbalance 2007 til ultimobalance 2007*

Kr. pr. indbygger	Nordjylland	Midtjylland	Syddanmark	Hovedstaden	Sjælland	Hele landet
Egenkapital	525	-52	481	681	-3	353
Hensatte forpligtelser	76	208	76	-399	62	-39
Gæld vedrørende finansielt leasede aktiver	24	-113	39	-64	-31	-38
Øvrig langfristet gæld	1.313	1.194	1.766	-286	2.229	1.042
Nettogæld vedr. fonds, legater, deposita mv.	17	-102	7	70	28	5
Kortfristede gældsforpligtelser	-1.429	-1.416	-1.052	449	-170	-591
<b>Total</b>	<b>526</b>	<b>-282</b>	<b>1.317</b>	<b>450</b>	<b>2.115</b>	<b>732</b>

### 3. Likviditet

I dette afsnit analyseres regionernes likviditet. Dels ses der på udviklingen i regionernes likviditet i løbet af 2007 og primo 2008. Endvidere vurderes en række af de forhold, som i forskelligt omfang har påvirket eller evt. vil påvirke regionernes likviditet, herunder omlægning af overtagne kassekreditter fra amterne til langfristede lån.

Nedenstående tabel 12 viser regionernes likvide beholdning, både opgjort som statusbeholdning og som gennemsnitlig likviditet, opgjort efter ”kassekreditreglen”.<sup>5</sup>

Regionernes likvide statusbeholdning opgøres med afsæt i regionernes åbningsbalance pr. 1. januar 2007 og de efterfølgende likvide bevægelser i 2007.

Tabel 12. Regionernes likviditet opgjort efter kassekreditreglen.

Mio. kr.	Nordjylland	Midtjylland	Syddanmark	Hovedstaden	Sjælland	Hele landet
Åbningsbalance	-331,1	-1.362,3	-2.136,2	858,6	-1.730,8	-4.701,7
Ultimobalancen	-5,2	-1.043,3	1.635,6	1.767,5	1.984,4	4.339,0
Gns. likviditet 4. kvartal 2007	610,7	747,4	1.743,1	2.311,0	931,3	6.343,6
Gns. likviditet 1. kvartal 2008	636,7	569,1	1.965,6	2.443,3	1.188,1	6.802,7
Gns. likviditet 2. kvartal 2008	810,7	783,6	2.502,5	2.810,0	1.586,4	8.493,2

Note: Likviditet i åbningsbalance og ultimobalance er opgjort på hovedfkt. 6.10 og kassekreditter på hovedfkt. 6.50. Gns. likviditet opgjort efter regionernes indberetninger til Velfærdsministeriet.

En række forhold påvirker regionernes likviditet i løbet af 2007 og har medført en del fluktuationer i regionernes likviditet. For så vidt angår vurdering af regionernes likviditet vurderes det, at det er fordelagtigt at vurdere den efter den såkaldte ”kassekreditregel”, idet der hermed tages højde for de ”naturlige” fluktuationer, der forekommer i kassebeholdningen. Det bemærkes, at det regnskabsmæssige driftsresultat for 2007 påvirker den gennemsnitlige likviditet.

Et væsentligt forhold er, at fire regioner har konverteret kassekreditter overtaget fra amterne til langfristede lån i løbet af 2007. Region Syddanmark og Region Sjælland har i løbet af regnskabsåret 2007 konverteret overtagne kassekreditter fra amterne til langfristede lån. For Region Syddanmark udgør dette 1.676 mio. kr., mens det for Region Sjælland drejer sig om 1.931 mio. kr. Det bemærkes endvidere, at Region Midtjylland har omlagt overtagne kassekreditter for 1.240,9 mio. kr. og Region Nordjylland for 821 mio. kr., for til langfristet lån i marts 2008.

Likviditeten pr. indbygger opgjort efter kassekreditreglen fremgår af tabel 13. Tidspunktet for konvertering af kassekreditterne har betydning for den gennemsnitlige likviditet. Det fremgår, at alle regioner, undtagen Region Midtjylland, har en gennemsnitlig likviditet på over 1.000 kr. pr. indb. Endvidere fremgår det, at Region Midtjylland har en faldende likviditet fra 4. kvartal 2007 til 1. kvartal 2008 men stigende til 2. kvartal 2008, mens den for de øvrige regioner er stigende fra 4. kvartal 2007.

<sup>5</sup> ”Kassekreditreglen” fremgår af Bekendtgørelse om regionernes låntagning og meddelelse af garantier mv. Bestemmelsen medfører, at i en region må gennemsnittet over de sidste 12 måneder af de daglige saldi på funktion 6.50.50, kassekreditter og byggelån, ekskl. byggelån, der snarest efter byggearbejdet konverteres til langfristede lån, ikke overstige gennemsnittet i samme periode af de daglige saldi på likvide aktiver, jf. funktionerne 6.10.01 - 6.10.11 i »Budget- og regnskabssystem for regioner«.

*Tabel 13. Regionernes likviditet inkl. kassekreditter*

<b>Kr. pr. indb.</b>	<b>Nordjylland</b>	<b>Midtjylland</b>	<b>Syddanmark</b>	<b>Hovedstaden</b>	<b>Sjælland</b>	<b>Hele landet</b>
Åbningsbalance	-574	-1.110	-1.795	525	-2.121	-863
Ultimobalancen	-9	-850	1.325	1.080	2.431	797
Gns. likviditet 4. kvartal 2007	1.055	604	1.459	1.404	1.137	1.158
Gns. likviditet 1. kvartal 2008	1.100	460	1.645	1.485	1.450	1.242
Gns. likviditet 2. kvartal 2008	1.401	633	2.095	1.707	1.936	1.551

Note: Likviditet i åbningsbalance og ultimobalance er opgjort på hovedfkt. 6.10 og kassekreditter på hovedfkt. 6.50. Gns. likviditet opgjort efter regionernes indberetninger til Velfærdsministeriet.

#### 4. Låntagning og langfristet gæld

I dette afsnit følger en opgørelse af regionernes gæld og låntagning. I den forbindelse skal det bemærkes, at gælden er opgjort inkl. gæld til social- og specialundervisningsområdet, omend betaling af afdrag og renter på disse lån skal betales af kommunerne over takstafregningen, samt det regionale udviklingsområde.

*Tablet 14. Regionernes langfristede gæld, inkl. leasinggæld*

	Nordjylland	Midtjylland	Syddanmark	Hovedstaden	Sjælland	Hele landet
Åbningsbalance mio. kr.	-1.073	-1.965	-1.767	-4.515	-1.999	-11.319
Ultimobalance mio. kr.	-1.844	-3.292	-3.915	-3.941	-3.793	-16.786
Angivet i spørgeskema mio. kr.	-1.548	-3.398	-3.521	-4.595	-4.061	-17.123
Åbningsbalance kr. pr. indb.	-1.860	-1.601	-1.485	-2.758	-2.450	-2.078
Ultimobalance kr. pr. indb.	-3.196	-2.682	-3.290	-2.408	-4.648	-3.082

Note: Langfristet gæld er opgjort på hovedfkt. 6.55. Region Midtjyllands langfristede gæld er forhøjet med omlagte kassekreditter for 1,24 mia. kr. For Region Sjælland gælder, at der i spørgeskemabesvarelsen indgår låneoptag i marts 2008 vedr. 2007. Region Nordjylland og Region Syddanmark har angivet langfristet gæld ekskl. leasinggæld.

Som det fremgår af afsnittet om likviditet, så har regionerne Nordjylland, Syddanmark, Midtjylland og Sjælland konverteret overtagne kassekreditter til langfristede lån. Det fremgår således også af tabel 14, at regionernes langfristede gæld er steget fra åbningsbalancen til ultimobalancen for 2007.

Regionernes langfristede gæld ultimo 2007 er i gennemsnit på lige over 3.000 kr. pr. indb. Region Sjælland har den højeste langfristede gæld pr. indb. i ultimobalancen svarende til ca. 4.600 kr. pr. indb. Region Hovedstaden har den laveste langfristede gæld pr. indb., svarende til knap 2.400 kr. pr. indb.

#### Oplysninger indhentet fra regionerne om den langfristede gæld

I forbindelse med spørgeskemaundersøgelsen har regionerne indsendt oplysninger om afdragsprofiler på regionernes langfristede gæld og leasingforpligtelser. Oplysningerne fremgår af tabellerne nedenfor.

*Tablet 15. Restgæld for langfristet lån ekskl. leasinggæld fordelt efter udløb, jf. spørgeskemaundersøgelsen*

Kr. pr. indb.	Nordjylland	Midtjylland	Syddanmark	Hovedstaden	Sjælland	Hele landet
Angivelse af restgæld der udløber 2008-2011:	0	39	213	1.812	0	600
Angivelse af restgæld der udløber 2012-2015:	0	521	24	304	91	228
Angivelse af restgæld der udløber 2016-2019:	67	0	19	279	460	164
Angivelse af restgæld der udløber 2020+:	2.616	1.944	2.371	268	4.321	1961
<b>Samlet restgæld kr. pr. indb.</b>	<b>2.683</b>	<b>2.504</b>	<b>2.627</b>	<b>2.663</b>	<b>4.873</b>	<b>2.952</b>
<b>Samlet restgæld mio. kr.</b>	<b>1.548</b>	<b>3.073</b>	<b>3.125</b>	<b>4.358</b>	<b>3.977</b>	<b>16.081</b>

Anm.: Der er i tabellen ikke taget højde for refinansieringsmuligheder.

Det fremgår af tabel 15, at regionerne i gennemsnit har indberettet langfristet restgæld på 3.000 kr. pr. indbygger. Region Sjælland har indberettet en restgæld svarende til ca. 4.800 kr. pr. indb., mens de øvrige regioner har indberettet gæld på nogenlunde samme niveau svarende til lidt under landsgennemsnittet.

Det fremgår af tabel 15, at der er afvigelser mellem det indberettede vedr. afdragsprofilerne for den langfristede gæld og oplysningerne fra ultimobalancen 2007,

der er gengivet i tabel 14. Afvigelseerne skyldes hovedsageligt en række konteringsforhold, som medfører, at regionerne i spørgeskemabesvarelserne har medtaget forhold, som ikke fremgår af ultimobalancen. De to største afvigelser optræder vedr. Region Midtjylland og Region Hovedstaden. For Region Midtjylland gælder, at afvigelsen hovedsageligt skyldes, at omlægningen af kortfristet gæld til langfristede lån ikke fremgår af ultimobalancen, men er medregnet i regionens besvarelse. For Region Hovedstaden gælder, at der ikke i hverken åbningsbalancen eller ultimobalancen er indregnet langfristet gæld fra det tidligere H:S.

Det fremgår af tabel 15, at langt størstedelen af regionernes langfristede gæld er gæld der udløber efter 2020. Således udløber over 60 pct. af den langfristede efter 2020. Det fremgår af tabellen, at for Region Nordjylland, Syddanmark og Sjælland er det mellem knap 90 til næsten 100 pct. af den langfristede gæld, der udløber efter 2020. For Region Midtjylland er det ca. 75 pct., mens det for Region Hovedstaden kun er knap 10 pct.

Om end profilerne i de enkelte regioner er forskellig, så er den langfristede gæld pr. indb. i høj grad på samme niveau for alle regioner. Kun Region Sjælland har en højere langfristet gæld i forhold til de øvrige regioner. Dette fremgår i øvrigt også af tabel 10 om regionernes passiver i ultimobalancen 2007.

Afdragsbyrden for de enkelte regioner afhænger dels af lånetypen og dels af løbetiden på lånet. Den maksimale løbetid for et givent lån er fastsat i lånebekendtgørelsen, mens lånetypen kan vælges frit. Idet lånetyperne ikke er kendte, så kendes de konkrete rente- og afdragsprofiler heller ikke. Som indikator for afdragsprofilen for de enkelte regioner, har regionerne indberettet det årlige afdrag for gælden efter udløb. Dette fremgår af tabel 16. Besvarelserne fra regionerne tager udgangspunkt i afdraget i 2008.

*Tabel 16. Afdragsprofiler for langfristet restgæld*

Kr. pr. indb.	Nordjylland	Midtjylland	Syddanmark	Hovedstaden	Sjælland	Hele landet
Årligt afdrag på lån der udløber 2008-2011:	0	11	24	234	0	78
Årligt afdrag på lån der udløber 2012-2015:	0	62	4	142	18	60
Årligt afdrag på lån der udløber 2016-2019:	7	0	2	27	38	15
Årligt afdrag på lån der udløber 2020+:	117	69	102	58	161	92
<b>Samlet afdrag kr. pr. indb.</b>	<b>123</b>	<b>143</b>	<b>132</b>	<b>461</b>	<b>217</b>	<b>245</b>
<b>Samlet afdrag, mio. kr.</b>	<b>71</b>	<b>175</b>	<b>157</b>	<b>754</b>	<b>177</b>	<b>1.335</b>

Anm.: Der er i tabellen ikke taget højde for refinansieringsmuligheder.

Det fremgår, at der er væsentlig forskel i regionernes afdragsprofiler. Ikke overraskende har Region Hovedstaden og Region Midtjylland et relativt stort årligt afdrag på gæld, der udløber 2015. De øvrige tre regioner betaler i højere grad afdrag på langfristet gæld, som udløber efter 2020.

Det fremgår også af tabel 16, at Region Nordjylland, Midtjylland og Syddanmark har et relativt ens årligt afdrag, mens Region Sjælland ligger lidt over, og Region Hovedstaden har et højere årligt afdrag. Det kan hænge sammen med, at Region Hovedstaden har relativt meget gæld, der udløber inden for en kortere årrække, og hvis der er tale om annuitetslån eller stående lån, så stiger afdragsbyrden i slutningen af løbetiden hhv. forfalder til indfrielse ved udløb. Især ved anvendelse af stående lån vil

afdragsbyrden i et givent år kunne være af meget betydelig størrelse. Det skal nævnes, at en del af den gæld, som forfalder i perioden 2008-2015 for Region Hovedstadens vedkommende kan refinansieres, jf. reglerne i lånebekendtgørelsen.

Det fremgår af tabel 16, at Region Hovedstaden den relativt største afdragsbyrde, mens også Region Sjælland har et relativt højt årligt afdrag, der hovedsageligt er langfristede lån med udløb efter 2020.

*Tabel 17. Årlig ydelse på leasingaftaler*

<b>Kr. pr. indb.</b>	<b>Nordjylland</b>	<b>Midtjylland</b>	<b>Syddanmark</b>	<b>Hovedstaden</b>	<b>Sjælland</b>	<b>Hele landet</b>
Angivelse af årlig ydelse på leasingaftaler der udløber 2008-2011:	124	90	39	30	21	54
Angivelse af årlig ydelse på leasingaftaler der udløber 2012-2015:	23	3	9	7	5	8
Angivelse af årlig ydelse på leasingaftaler der udløber 2016+:	0	3	2	7	0	3
<b>Samlet ydelse</b>	<b>147</b>	<b>96</b>	<b>50</b>	<b>44</b>	<b>26</b>	<b>65</b>
<b>Samlet ydelse, mio. kr.</b>	<b>85</b>	<b>118</b>	<b>59</b>	<b>73</b>	<b>21</b>	<b>356</b>

For langt hovedparten af regionerne udgør ydelser til leasingaftaler, jf. tabel 17, et beskedent beløb i forhold til den langfristede gæld. Region Nordjylland har indberettet den højeste leasingydelse, svarende til 147 kr. pr. indb. Også Region Midtjylland har en relativ høj årlig leasingydelse på lige under 100 kr. pr. indb.



## 5. Sammenfatning af regionernes formuestilling

I dette afsnit peges på identificerede forskelle mellem regionerne, og der opsummeres et samlet formuebillede for regioner. Endvidere påpeges de problematikker, herunder de afledte årlig driftsmæssige konsekvenser ved betaling af renter og afdrag, som kan identificeres på baggrund af de enkelte regioners formuestilling. For at vurdere regionernes formuebillede vurderes herefter regionernes formuer hhv. gæld. Dette gøres for på de væsentligste parametre at vurdere, om regionerne har forskellige vilkår.

Det væsentligste nøgletal for regionernes aktiver vurderes at være likviditeten, idet de likvide beholdninger på kort sigt skal kunne indfri regionernes økonomiske forpligtelser, det vil sige, at de likvide midler anvendes til varetagelse af de daglige økonomiske dispositioner.

For så vidt angår passiverne vurderes de væsentligste nøgletal for regionerne at være den langfristede gæld pr. indb. og de kortfristede gældsforpligtelser pr. indb. Endvidere kan afdragsprofilerne for de enkelte regioner indgå i vurderingen, med henblik på at vurdere, om det giver væsentlige forskelle for regionerne i forhold til afdrags- og rentebyrder.

Nøgletallene for de enkelte regioner er oplistet i tabel 18 nedenfor.

*Tabel 18. Nøgletal vedr. regionernes formuestilling og gældsforpligtelser*

<b>Kr. pr. indb.</b>	<b>Nordjylland</b>	<b>Midtjylland</b>	<b>Syddanmark</b>	<b>Hovedstaden</b>	<b>Sjælland</b>	<b>Hele landet</b>
Likviditet, åbningsbalancen	849	4	-10	539	245	287
Likviditet, ultimobalancen	72	285	1.382	1.128	2.431	1.077
Gns. likviditet 4. kvartal 2007	1.055	604	1.459	1.404	1.137	1.158
Kortfristede gældsforpligtelser, åbningsbalancen	-1.583	-1.471	-2.437	-1.261	-2.487	-1.783
Kortfristede gældsforpligtelser, ultimobalancen	-154	-55	-1.384	-1.710	-2.318	-1.192
Langfristet gæld, åbningsbalancen	-1.445	-1.225	-1.191	-2.640	-2.315	-1.829
Langfristet gæld, ultimobalancen	-2.758	-2.419	-2.957	-2.354	-4.544	-2.871
Leasinggæld, åbningsbalancen	-414	-376	-294	-119	-134	-249
Leasinggæld, ultimobalancen	-438	-263	-333	-54	-104	-210

Det fremgår af tabel 18, at der er betydelig variation regionerne imellem for så vidt angår de fire udvalgte nøgletal. Nedenfor beskrives de fem region kort på grundlag af nøgletallene.

### Region Nordjylland

I forhold til landsgennemsnittet har Region Nordjylland en gennemsnitlig likviditet og langfristet gæld i ultimobalancen. Regionen har også i ultimobalancen en meget lav kortfristet gældsforpligtelse og den højeste leasinggæld blandt regionerne. Endvidere er Region Nordjyllands langfristede gæld optaget som lån, der udløber efter 2020.

### Region Midtjylland

Region Midtjylland har den laveste gennemsnitlige likviditet i forhold til de øvrige regioner. Det skal dog bemærkes, at regionen først omlagde overtagne kassekreditter i marts 2008. Region Midtjylland har en meget lav kortfristet gæld i ultimobalancen. For så vidt angår leasinggæld og øvrig langfristet gæld, ligger regionen omkring landsgennemsnittet.

### Region Syddanmark

Region Syddanmark har den højeste gennemsnitlige likviditet pr. indb. I ultimobalancen ligger kortfristede gældsforpligtelser og langfristet gæld en smule over landsgennemsnittet. Regionen har den højeste leasinggæld pr. indbygger.

### Region Hovedstaden

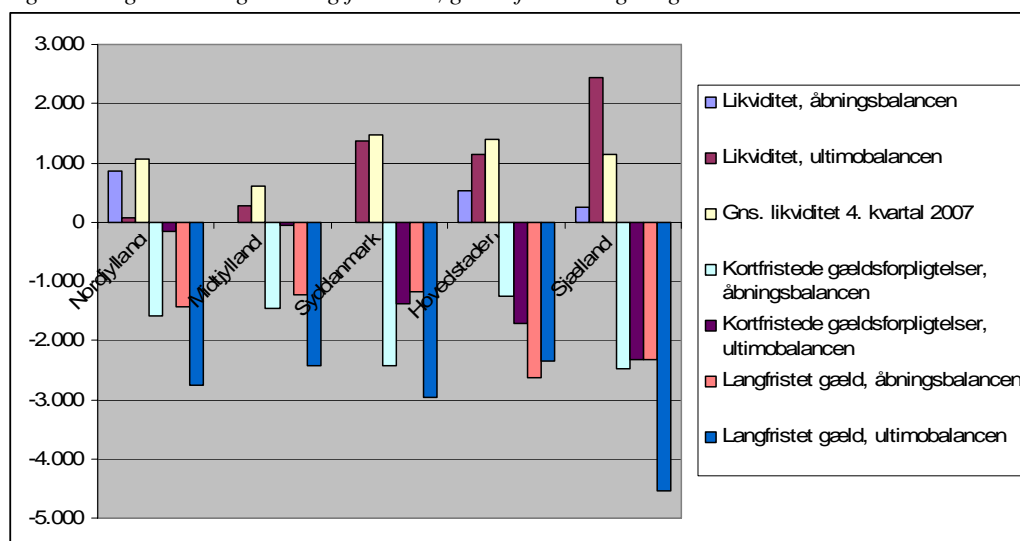
Regionen har i ultimobalancen en høj likviditet pr. indb. i forhold til de øvrige regioner og den laveste langfristet gæld pr. indb. Til gengæld har regionen kortfristede gældsforpligtelser, der ligger over landsgennemsnittet. I forhold til de øvrige regioner er Region Hovedstadens leasinggæld pr. indb. meget lav.

### Region Sjælland

Likviditeten pr. indb. i Region Sjælland svarer til landsgennemsnittet, mens regionen har den højeste langfristede og kortfristede gæld pr. indb. i forhold til de øvrige regioner. Leasinggælden ligger under landsgennemsnittet, mens ultimolikviditeten i 2007 er den højeste blandt regionerne.

Variationen regionerne imellem i forhold til de udvalgte nøgletal fremgår af figur 3.

Figur 3. Regionernes gælds- og formuenøgletal fra åbnings- og ultimobalancen 2007



Regionerne har mulighed for at anvende likvide beholdninger til at indfri gæld, og på den baggrund vurderes det, at de fire regioner – Nordjylland, Midtjylland, Syddanmark og Hovedstaden – har omtrent samme udgangspunkt for formue- og gældspleje, jf. tabel 19. For Region Sjælland gælder, at regionen har en kortfristet og langfristet gæld pr. indb. som overstiger de øvrige regioners gæld pr. indb. Samtidigt har Region Sjælland dog også en meget høj likviditet i ultimobalancen.

Tabel 19. Beregning af regionernes "overgennemsnitlige" nettogæld

	Nordjylland	Midtjylland	Syddanmark	Hovedstaden	Sjælland	Hele landet
Ultimoliquiditet 2007 fratrukket samlede ultimogældsforpligtelser pr. indb.	-3.279	-2.452	-3.293	-2.991	-4.534	-3.197
Overgennemsnitlig gæld pr. indb.	-81	745	-96	206	-1.337	0
Indbyggertal	576.972	1.227.428	1.189.817	1.636.749	816.118	5.447.084
Samlet overgennemsnitlig gæld, mio. kr.	-47	914	-114	338	-1.091	0

Det fremgår af tabel 19, at hvis der tages højde for ultimoliquiditeten ligger Region Sjælland med en "overgennemsnitlige" gæld pr. indb. på 1.337 kr., mens Region Midtjylland har en undergennemsnitlig gæld pr. indb. på 745 kr.<sup>6</sup>

Det fremgår videre under afsnit 4, at de driftsmæssige forskelle mellem regionerne påvirkes, idet valg af lånetyper, afdragsprofiler mv. er afgørende for de driftsmæssige omkostninger af den langfristede gæld. Således vil regionens valg af lånetyper (stående lån, serielån eller annuitetslån) påvirke den likviditetsmæssige virkning af et givent låneoptag. Endvidere vil lånenes løbetid også have driftsmæssige konsekvenser. Det bemærkes derfor, at netop de driftsmæssige konsekvenser af regionernes gæld i høj grad er påvirkelige af regionerne.<sup>7</sup> Den ovenstående beregning af "overgennemsnitlig" gæld giver således ikke et eksakt billede af de driftsmæssige konsekvenser af gældsforholdene. Når den faktiske afdragsbyrde belyses, udlignes forskellen således til en vis grad, jf. tabel 16, idet region Hovedstaden har den højeste aktuelle afdragsbyrde på grund af, at en relativt stor del af gælden har udløb 2015.

Det bemærkes endvidere, at regionernes likviditet har været stigende siden 4. kvartal 2007, samt at der har været låneoptagelse i 2008, som medfører, at billedet af regionernes samlede formuemæssige stilling, som det fremgår af figur 3 og tabel 19, vil være forrykket. Der er i 2008 fordelt lånerammer og givet lånedispensationer for 2,4 mia. kr.

<sup>6</sup> Ved en skønsmæssig beregning af ydelserne ved den "overgennemsnitlige" gæld som beregnet i tabel 19 på et 25-årigt annuitetslån med en rente på 4,5 pct., vil ydelserne for regionerne Nordjylland, Syddanmark og Sjælland være hhv. 3 mio. kr., 8 mio. kr. og 74 mio. kr., mens "mindreydelserne" for regionerne Midtjylland og Hovedstaden beregnes til hhv. 62 mio. kr. og 23 mio. kr.

<sup>7</sup> Det har ikke indgået i analysen at vurdere, hvorvidt regionernes finansielle strategi er hensigtsmæssig. Det er således alene de faktiske formuemæssige forhold, der er kortlagt.

## **6. Afsluttende overvejelser**

Det fremgår af ovenstående udredningsarbejde vedr. regionernes gæld, at der i regionernes åbningsbalance for 2007 kan konstateres visse forskelle regionerne imellem på de målte parametre for gælds- og formueforhold.

Det fremgår dog også, at forskellene relativt set er begrænsede, og at der er en række forhold, som skal tages i betragtning ved vurdering af de mulige konsekvenser af forskelle i regionernes gælds- og formueforhold. Blandt andet har regionernes valg af låntyper, afdragsprofiler mv. væsentlig betydning for de driftsmæssige konsekvenser af regionernes gældsforpligtelser.

Endvidere er der sket en række forskydninger regionerne imellem fra åbningsbalancen til ultimoopgørelsen for 2007, og der kan for 2008 og 2009 forekomme yderligere forskydninger, blandt andet kan driftsmæssige forhold og deraf følgende likviditetstræk eller låneoptagelse medføre forskydninger.

På baggrund af det foreliggende arbejde vurderes der ikke grundlag for særlige tiltag eller ændringer, herunder i forhold til hvorledes gælds- og formueforhold behandles i regionernes økonomi, f.eks. ændringer i tilskudssystemet eller etablering af overgangsordninger.

## 7. Bilag

### Aktiver i åbningsbalancen 2007

Mio. kr.	Nordjylland	Midtjylland	Syddanmark	Hovedstaden	Sjælland	Hele landet
Likvide beholdninger	490	4	-12	881	200	1.564
Øvrige omsætningsaktiver	292	1.473	1.538	3.115	935	7.353
Materielle anlægsaktiver	4.368	9.331	9.437	13.822	5.627	42.586
Immaterielle anlægsaktiver	0	0	0	151	43	194
Finansielle anlægsaktiver	81	361	94	232	804	1.572
<b>Total</b>	<b>5.231</b>	<b>11.170</b>	<b>11.058</b>	<b>18.202</b>	<b>7.609</b>	<b>53.269</b>

Kr. pr. indbygger	Nordjylland	Midtjylland	Syddanmark	Hovedstaden	Sjælland	Hele landet
Likvide beholdninger	849	4	-10	539	245	287
Øvrige omsætningsaktiver	506	1.200	1.293	1.903	1.146	1.350
Materielle anlægsaktiver	7.571	7.602	7.932	8.445	6.895	7.818
Immaterielle anlægsaktiver	0	0	0	93	53	36
Finansielle anlægsaktiver	141	294	79	142	985	289
<b>Total</b>	<b>9.067</b>	<b>9.100</b>	<b>9.294</b>	<b>11.121</b>	<b>9.323</b>	<b>9.779</b>

### Passiver i åbningsbalancen 2007

Mio. kr.	Nordjylland	Midtjylland	Syddanmark	Hovedstaden	Sjælland	Hele landet
Egenkapital	-1.973	-4.854	-3.831	-6.260	-2.010	-18.928
Hensatte forpligtelser	-1.211	-2.530	-2.504	-5.368	-1.464	-13.077
Gæld vedrørende finansielt leasede aktiver	-239	-461	-350	-194	-110	-1.354
Øvrig langfristet gæld	-834	-1.504	-1.417	-4.321	-1.890	-9.965
Nettogæld vedr. fonds, legater, deposita mv.	-61	-15	-56	5	-106	-233
Kortfristede gældsforpligtelser	-913	-1.806	-2.899	-2.065	-2.030	-9.712
<b>Total</b>	<b>-5.231</b>	<b>-11.170</b>	<b>-11.058</b>	<b>-18.202</b>	<b>-7.609</b>	<b>-53.269</b>

Kr. pr. indbygger	Nordjylland	Midtjylland	Syddanmark	Hovedstaden	Sjælland	Hele landet
Egenkapital	-3.420	-3.954	-3.220	-3.824	-2.463	-3.475
Hensatte forpligtelser	-2.099	-2.061	-2.105	-3.280	-1.794	-2.401
Gæld vedrørende finansielt leasede aktiver	-414	-376	-294	-119	-134	-249
Øvrig langfristet gæld	-1.445	-1.225	-1.191	-2.640	-2.315	-1.829
Nettogæld vedr. fonds, legater, deposita mv.	-106	-12	-47	3	-130	-43
Kortfristede gældsforpligtelser	-1.583	-1.471	-2.437	-1.261	-2.487	-1.783
<b>Total</b>	<b>-9.067</b>	<b>-9.100</b>	<b>-9.294</b>	<b>-11.121</b>	<b>-9.323</b>	<b>-9.779</b>

### Aktiver i ultimobalancen 2007

Mio. kr.	Nordjylland	Midtjylland	Syddanmark	Hovedstaden	Sjælland	Hele landet
Likvide beholdninger	41	349	1.644	1.846	1.984	5.865
Øvrige omsætningsaktiver	963	342	1.354	1.971	1.274	5.904
Materielle anlægsaktiver	4.494	9.777	9.497	13.887	5.643	43.297
Immaterielle anlægsaktiver	0	0	43	130	35	208
Finansielle anlægsaktiver	37	356	87	1.105	398	1.983
<b>Total</b>	<b>5.535</b>	<b>10.824</b>	<b>12.624</b>	<b>18.939</b>	<b>9.335</b>	<b>57.257</b>

Kr. pr. indbygger	Nordjylland	Midtjylland	Syddanmark	Hovedstaden	Sjælland	Hele landet
Likvide beholdninger	72	285	1.382	1.128	2.431	1.077
Øvrige omsætningsaktiver	1.668	278	1.138	1.204	1.562	1.084
Materielle anlægsaktiver	7.789	7.965	7.982	8.485	6.914	7.949
Immaterielle anlægsaktiver	0	0	36	80	43	38
Finansielle anlægsaktiver	64	290	73	675	488	364
<b>Total</b>	<b>9.593</b>	<b>8.818</b>	<b>10.610</b>	<b>11.571</b>	<b>11.438</b>	<b>10.511</b>

### Passiver i ultimobalancen 2007

Mio. kr.	Nordjylland	Midtjylland	Syddanmark	Hovedstaden	Sjælland	Hele landet
Egenkapital	-2.276	-4.790	-4.404	-7.374	-2.007	-20.851
Hensatte forpligtelser	-1.255	-2.785	-2.594	-4.715	-1.514	-12.863
Gæld vedrørende finansielt leasede aktiver	-253	-323	-396	-89	-85	-1.145
Øvrig langfristet gæld	-1.591	-2.969	-3.518	-3.853	-3.709	-15.640
Nettogæld vedr. fonds, legater, deposita mv.	-71	111	-64	-109	-129	-262
Kortfristede gældsforpligtelser	-89	-67	-1.647	-2.799	-1.891	-6.494
<b>Total</b>	<b>-5.535</b>	<b>-10.824</b>	<b>-12.624</b>	<b>-18.939</b>	<b>-9.335</b>	<b>-57.257</b>

Kr. pr. indbygger	Nordjylland	Midtjylland	Syddanmark	Hovedstaden	Sjælland	Hele landet
Egenkapital	-3.945	-3.903	-3.701	-4.505	-2.459	-3.828
Hensatte forpligtelser	-2.175	-2.269	-2.180	-2.881	-1.856	-2.362
Gæld vedrørende finansielt leasede aktiver	-438	-263	-333	-54	-104	-210
Øvrig langfristet gæld	-2.758	-2.419	-2.957	-2.354	-4.544	-2.871
Nettogæld vedr. fonds, legater, deposita mv.	-123	90	-54	-67	-158	-48
Kortfristede gældsforpligtelser	-154	-55	-1.384	-1.710	-2.318	-1.192
<b>Total</b>	<b>-9.593</b>	<b>-8.818</b>	<b>-10.610</b>	<b>-11.571</b>	<b>-11.438</b>	<b>-10.511</b>

Langfristede gældsforpligtelser som indberettet af regionerne i forbindelse med udredningsarbejdet.

<b>Restgæld for langfristet gæld (ekskl. 6.55.79 Gæld vedr. finansielt leasede aktiver)</b>	Nordjylland	Midtjylland	Syddanmark	Hovedstaden	Sjælland	Hele landet
Restgæld der udløber 2008-2011	0	47.636	252.871	2.965.714	0	3.266.221
Restgæld der udløber 2012-2015	0	639.393	28.947	497.960	74.674	1.240.974
Restgæld der udløber 2016-2019	38.514	0	22.258	456.860	375.281	892.913
Restgæld der udløber 2020+	1.509.220	2.386.143	2.821.120	437.844	3.526.630	10.680.957
<b>Sum</b>	<b>1.547.734</b>	<b>3.073.172</b>	<b>3.125.196</b>	<b>4.358.378</b>	<b>3.976.585</b>	<b>16.081.065</b>

<b>Gældsforpligtelser vedr. 6.55.79 Gæld vedr. finansielt leasede aktiver</b>	Nordjylland	Midtjylland	Syddanmark	Hovedstaden	Sjælland	Hele landet
Gældsforpligtelse på leasingaftaler der udløber 2008-2011		271.467	140.385	125.174	56.322	593.348
Gældsforpligtelse på leasingaftaler der udløber 2012-2015		20.260	186.756	46.076	28.295	281.387
Gældsforpligtelse på leasingaftaler der udløber 2016+		33.000	68.937	64.872	0	166.809
<b>Sum</b>		<b>324.727</b>	<b>396.078</b>	<b>236.122</b>	<b>84.617</b>	<b>1.041.544</b>

<b>Samlet gældsforpligtelse</b>	<b>1.547.734</b>	<b>3.397.899</b>	<b>3.521.274</b>	<b>4.594.500</b>	<b>4.061.202</b>	<b>17.122.609</b>
---------------------------------	------------------	------------------	------------------	------------------	------------------	-------------------

Oversigt over lånerammer og lånedispensationer til regionerne for 2008 og 2007 (excl. deponeringsfritagelser)

2008 mio. kr.	Låneramme				Lånedispensationer			I alt
	vedr. medicoteknisk udstyr	vedr. investeringer i kræftapparatur	refinansiering af renter af overgns. gæld	refinansiering af afdrag	Projektering ifm. ny sygehusstruktur	til anlægsprojekter på sundhedsområdet	til anlægsprojekter på det sociale område	
Hovedstaden	281,7	266,1			15,7			563,5
Sjælland	138,6	130,9			7,6		5,3	282,4
Syddanmark	193,5	182,7		109,4				485,6
Midtjylland	190,9	180,3	37,5	255,3	10,6	100,0	49,9	824,5
Nordjylland	95,4	90,1		60,0	5,2			250,7
<b>I alt</b>	<b>900,1</b>	<b>850,1</b>	<b>37,5</b>	<b>424,7</b>	<b>39,1</b>	<b>100,0</b>	<b>55,2</b>	<b>2.406,7</b>

2007 mio. kr.	Låneramme				Lånedispensationer			I alt
	vedr. medicoteknisk udstyr	vedr. skannere og strålekanoner	refinansiering af afdrag	Særlige dispensationer	til anlægsprojekter på sundhedsområdet	til anlægsprojekter på det sociale område		
Hovedstaden	251,6	62,9						314,5
Sjælland	123,1	30,8					7,2	161,1
Syddanmark	171,8	43,0						214,8
Midtjylland	169,4	42,3	38,0				116,4	366,1
Nordjylland	84,1	21,0	100,0	69,1			19,8	294,0
<b>I alt</b>	<b>800,0</b>	<b>200,0</b>	<b>138,0</b>	<b>69,1</b>	<b>0,0</b>	<b>143,4</b>		<b>1.350,5</b>