

Indhold

1. Oversigt over det kommunale tilskuds- og udligningssystem	5
1.1. Tilskuds- og udligningsordninger	5
1.2. Tidsplan for tilskud og udligning	7
1.3. Valg af budgetteringsmetode	10
1.3.1. Valg mellem selvbudgettering og statsgaranti	10
1.3.2. Statsgarantiordningen	10
1.3.3. Selvbudgettering af tilskuds- og udligningsbeløb	10
1.4. Nettoudligningen	11
1.4.1. Landsudligningen	11
1.4.2. Hovedstadsudligningen	13
1.4.3. Udligningstilskud til kommuner med højt strukturelt underskud	15
1.4.4. Overudligning	16
1.5. Statstilskud	16
1.6. Andre tilskuds- og udligningsordninger	18
1.6.1. Beskæftigelsestilskud	18
1.6.2. Tilskud til særligt vanskeligt stillede kommuner	24
1.6.3. Tilskud til kommuner i hovedstadsområdet med særlige økonomiske problemer	24
1.6.4. Tilskud til kommuner, der medfinansierer projekter, der modtager EU-støtte	24
1.6.5. Tilskud til et generelt løft af ældreplejen	25
1.6.6. Tilskud til styrket kvalitet i ældreplejen	25
1.6.7. Tilskud til kommuner med mindre øer	25
1.6.8. Tilskud til kommuner på øer uden fast forbindelse	26
1.6.9. Udligning af kommunernes merudgiftsbehov vedrørende indvandrere, flygtninge og efterkommere	26
1.6.10. Individuel modregning i bloktilskud som følge af skattestigning i 2010	27

1.6.11. Udligning af selskabsskat	27
1.7. Midtvejsregulering af tilskuddet for 2010 m.v.....	28
1.7.1. Midtvejsregulering af statstilskuddet for 2010.....	28
1.7.2. Modregning vedrørende afståelse af energivirksomheder.....	30
1.8. Kommunernes medfinansiering vedr. det skrå skatteloft for 2010.....	30
1.9. Efterregulering af tilskud og udligning for 2008.....	30
1.10. Forhøjelse af udligningsniveau, hvis indkomstforskellen mellem kommunerne i hovedstadsområdet og øvrig land øges.....	31
2. Parametre, kriterieoversigt og eksempler	33
2.1. Parametre	33
2.2. Eksempler på beregning af tilskud og udligning	42
2.3. Nærmere om metode for beregninger (tekniske formler)	54
3. Tabeldel.....	60
4. Bilagsdel	61

1. Oversigt over det kommunale tilskuds- og udligningssystem

1.1. Tilskuds- og udligningsordninger

Tilskuds- og udligningssystemet består af et bloktilskud samt en landsudligning, en hovedstadsudligning og en tilskudsordning for kommuner med højt strukturelt underskud. Herudover udmeldes der separat et beskæftigelsestilskud samt en række særlige tilskuds- og udligningsordninger af mindre omfang.

Udligningssystemet er baseret på den såkaldte nettoudligningsmetode. Det betyder, at udligningen beregnes ud fra en kommunes beregnede strukturelle overskud eller underskud. Det strukturelle overskud eller underskud opgøres som forskellen mellem en kommunes beregnede udgiftsbehov og kommunens skatteindtægter beregnet ud fra en gennemsnitlig skatteprocent. Det strukturelle overskud eller underskud er udtryk for en kommunes samlede økonomiske situation, hvor der er taget hensyn til både udgiftsbehov og beskatningsmuligheder. Det strukturelle overskud eller underskud viser således, om en kommune er i stand til at finansiere sit udgiftsbehov ved opkrævning af skat med en gennemsnitlig skatteprocent.

Hvis en kommune har et strukturelt underskud, vil den i landsudligningen modtage et tilskud svarende til 58 pct. af det strukturelle underskud. Hvis den har et strukturelt overskud, skal den betale 58 pct. heraf til ordningen. Hovedparten af udgifterne til ordningen finansieres af staten via bloktilskuddet, idet de strukturelle underskud i væsentlig grad overstiger de strukturelle overskud.

En del af bloktilskuddet går til finansiering af landsudligningen samt udligningstilskuddet til kommuner med højt strukturelt underskud. Den resterende del fordeles til kommuner i forhold til deres indbyggertal.

I tabel 1.1 og 1.2 nedenfor er vist en oversigt over tilskuds- og udligningsordningerne, og i de følgende afsnit gennemgås de enkelte ordninger nærmere.

Tabel 1.1. Oversigt over tilskuds- og udligningsordninger

Landsudligning	Udligning af 58 pct. af forskellen mellem beregnet udgiftsbehov beregnede skatteindtægter.
Hovedstadsudligning	Udligning af 27 pct. af forskellen mellem beregnet udgiftsbehov beregnede skatteindtægter.
Udligningstilskud til kommuner med højt strukturelt underskud	Tilskud på 32 pct. af den del af forskellen mellem kommunens beregnede udgiftsbehov og beregnede skatteindtægter, som overstiger 96,5 pct. af den tilsvarende landsgennemsnitlige forskel.
Bloktilskud	En del af bloktilskuddet går til finansiering landsudligning og udligningstilskud til kommuner med højt strukturelt underskud. Den resterende del fordeles som hovedregel efter indbyggertal.
Særlige tilskud og udligningsordninger	Se tabel 1.2 nedenfor.

Table 1.2. Overview of special grants and equalization arrangements

Beskæftigelsestilskud	Der ydes et beskæftigelsestilskud til finansiering af kommunernes udgifter til forsikrede ledige. Beskæftigelsestilskuddet består af et grundtilskud og et merudgiftsbehov. Der ydes endvidere et særligt tilskud til kommuner, hvor udviklingen i ledigheden for forsikrede ledige er væsentligt højere end udviklingen i landsdelen.
Tilskud til særligt vanskeligt stillede kommuner	Tilskuddet fordeles af indenrigs- og sundhedsministeren efter ansøgning (Hovedparten af tilskuddet udmeldes senere).
Tilskud til kommuner i hovedstadsområdet med særlige økonomiske problemer	Tilskuddet fordeles af indenrigs- og sundhedsministeren efter ansøgning (Hovedparten af tilskuddet udmeldes senere).
Tilskud til kommuner, der medfinansierer projekter, der modtager EU-støtte	Tilskuddet fordeles af indenrigs- og sundhedsministeren efter ansøgning (Udmeldes senere).
Tilskud til et generelt løft af ældreplejen	Tilskuddet fordeles efter en demografisk nøgle for udgiftsbehovet på ældreområdet.
Tilskud til styrket kvalitet i ældreplejen	Tilskuddet fordeles efter en demografisk nøgle for udgiftsbehovet på ældreområdet.
Tilskud til kommuner med mindre øer	Tilskuddet fordeles af indenrigs- og sundhedsministeren efter en nøgle for udgiftsbehovet for kommuner med mindre øer.
Tilskud til kommuner på øer uden fast forbindelse	Tilskuddet fordeles af indenrigs- og sundhedsministeren efter nærmere fastsatte regler.
Udligning af kommunernes merudgiftsbehov vedr. indvandrere, flygtninge og efterkommere	Der ydes tilskud til kommunerne pr. indvandrere, flygtninge og efterkommere i kommunen efter nærmere fastsatte regler. Alle kommuner bidrager til ordningen i forhold til indbyggertallet.
Udligning af selskabsskat	50 pct. af forskellen mellem en kommunes provenu af selskabsskat pr. indbygger og landsgennemsnittet udlignes. Der er en nedslagsordning for kommuner med særligt høje indtægter fra selskabsskat i 2011.

1.2. Timeline for grants and equalization

The year before the grant year, the Ministry of the Interior and the Ministry of Health announce a breakdown of grants and equalization amounts for each municipality for the coming year. This calculation is based on a net tax base and a net population for the grant year. For the

kommuner, der vælger at budgettere med det statsgaranterede udskrivningsgrundlag, er disse tilskuds- og udligningsbeløb endeligt opgjort.

De kommuner, der vælger at budgettere med deres eget skøn over udskrivningsgrundlaget, skal selv beregne deres tilskuds- og udligningsbeløb ud fra de forudsætninger om udskrivningsgrundlag, afgiftspligtige grundværdier og folketal, som kommunen har lagt til grund for budgettet. For disse kommuner afregnes der i tilskudsåret på denne baggrund foreløbige tilskuds- og udligningsbeløb.

To år efter tilskudsåret opgøres kommunernes endelige tilskuds- og udligningsbeløb på baggrund af en opgørelse af alle kommuners faktiske beskatningsgrundlag, idet udskrivningsgrundlag opgøres ud fra de faktiske indkomster, og der indgår en faktisk opgørelse af grundværdier og det faktiske folketal pr. 1. januar i tilskudsåret. På baggrund heraf beregnes en efterregulering som forskellen mellem de endeligt opgjorte beløb og de foreløbige beløb, som er afregnet i tilskudsåret.

For de kommuner, der har valgt "statsgaranti", afregnes efterreguleringsbeløbene af staten - dvs. staten modtager eller betaler eventuelle efterreguleringsbeløb.

For de kommuner, der har valgt selvbudgettering, vil der tre år efter tilskudsåret blive foretaget afregning for eventuelle efterreguleringsbeløb. Dette sker i månederne januar, februar og marts.

I den følgende oversigt er vist hvilke beløb, der afregnes i perioden 2011-2014 for tilskud og udligning.

Tabel 1.3 Tidsplan for opgørelse / afregning af tilskud og udligning 2011-2014

Budget-/tilskudsår	Foreløbig/garanteret tilskudsopgørelse	Efterregulering. Kun "selvbudgetteringskommuner"	Tidspunkt for Indenrigs- og Sundhedsministeriets udmelding
2011	Foreløbig/garanteret opgørelse for 2011	Efterregulering for 2008 til afregning i 2011 (kun kommuner, der har selvbudgetteret for 2008)	juni 2010 juni 2010
2012	Foreløbig/garanteret opgørelse for 2012	Efterregulering for 2009 til afregning i 2012 (kun kommuner, der har selvbudgetteret for 2009)	juni 2011 juni 2011
2013	Foreløbig/garanteret opgørelse for 2013	Efterregulering for 2010 til afregning i 2013 (kun kommuner, der har selvbudgetteret for 2010)	juni 2012 juni 2012
2014	Foreløbig/garanteret opgørelse for 2014	Efterregulering for 2011 til afregning i 2014 (kun kommuner, der har selvbudgetteret for 2011)	juni 2013 juni 2013

1.3. Valg af budgetteringsmetode

1.3.1. Valg mellem selvbudgettering og statsgaranti

Kommunerne har ved budgetlægningen valgfrihed mellem:

- at basere budgettet på kommunens eget skøn over udskrivningsgrundlaget, folketal mv. og foreløbige tilskuds- og udligningsbeløb beregnet på disse forudsætninger (selvbudgettering).
- at basere budgettet på et statsgaranteret udskrivningsgrundlag og hertil knyttede statsgaranterede tilskuds- og udligningsbeløb.

Det er frit for den enkelte kommune, hvilken metode kommunen vil vælge det enkelte år. Beslutningen om tilmelding til "garantiordningen" skal ske i forbindelse med budgetvedtagelsen og har dermed bindende virkning for budgetåret.

1.3.2. Statsgarantiordningen

For de kommuner, der vælger "garantiordning", vil de garanterede tilskuds- og udligningsbeløb svare til de anførte beløb i nærværende tilskudsudmelding. Det skal bemærkes, at "garantikommuner" på linje med øvrige kommuner vil få andel af en generel tilskudsforøgelse eller skal bidrage til en generel tilskudsnedsettelse i forbindelse med midtvejsreguleringen af tilskudspuljen for tilskudsåret (midtvejsreguleringen).

Det garanterede udskrivningsgrundlag for 2011 er beregnet ud fra hver enkelt kommunes udskrivningsgrundlag for 2008 som opgjort pr. maj 2010. Dette grundlag er korrigeret for de skønnede virkninger af lov nr. 1235 af 24. oktober 2007 om lavere skat på arbejde, lov om ændring af arbejdsmarkedsfondsloven, ligningsloven, personskatteloven og forskellige andre love, lov nr. 412 af 29. maj 2009, lov om ændring af pensionsbeskatningsloven og lov om ændring af forskellige skattelove, lov nr. 459 af 12. juni 2009, lov om ændring af personskatteloven og forskellige andre love, lov nr. 477 af 12. juni 2009, lov om ændring af lov om social pension og lov om højeste, mellemste, forhøjet almindelig og almindelig førtidspension m.v. og lov nr. 519 af 12. juni 2009, lov om ændring af ligningsloven og forskellige andre love og lov nr. 725 af 25. juni 2010, lov om ændring af personskatteloven, ligningsloven, børnefamilieydelsesloven og ejendomsavancebeskatningsloven, som beregnet af Indenrigs- og Sundhedsministeriet. De herved opgjorte udskrivningsgrundlag for 2008 er herefter fremskrevet til 2011-niveau med den fastsatte fremskrivningsprocent på 8,2. Der anvendes samme fremskrivningsprocent for alle kommuner.

1.3.3. Selvbudgettering af tilskuds- og udligningsbeløb

De kommuner, der vælger selvbudgettering, skal i forbindelse med budgetvedtagelsen i oktober måned foretage en beregning af kommunens foreløbige tilskuds- og udligningsbeløb ud fra de forudsætninger om udskrivningsgrundlag, afgiftspligtige grundværdier og fol-

ketal, som kommunen har valgt at lægge til grund for budgettet. Beregningen baseres i øvrigt på en række forudsætninger, som udmeldes af Indenrigs- og Sundhedsministeriet senest den 1. juli i året forud for budgetåret.

Selvbudgettering indebærer altså, at budgetteringen af skattegrundlag og tilskud og udligning for det enkelte budgetår er sammenknyttet. Ændrer kommunen i løbet af budgetprocessen sit skøn over udvikling i skattegrundlaget, vil det indebære, at der skal foretages et tilsvarende revideret skøn over tilskud og udligning.

Ved selvbudgettering beregner kommunerne tilskuds- og udligningsbeløb ud fra kommunens egne skøn over kommunens udskrivningsgrundlag, folketal i kommunen pr. 1. januar 2011 (betalingskommuneopgørelse) samt grundværdierne i kommunen. De grundværdier, som indgår i beregningen, skal svare til de grundværdier, der i øvrigt budgetteres med for budgetåret.

De nærmere beregningsskemaer for opgørelsen af selvbudgetterede tilskuds- og udligningsbeløb for 2011 er udsendt til de enkelte kommuner.

I 2013 opgøres en efterregulering af de foreløbige tilskuds- og udligningsbeløb for de selvbudgetterende kommuner. Efterreguleringen opgøres som forskellen mellem de foreløbige tilskuds- og udligningsbeløb, som er afregnet med kommunen i tilskudsåret, og de endeligt opgjorte beløb, opgjort ud fra de faktiske beskatningsgrundlag for 2011, som opgjort pr. maj 2013, samt de faktiske afgiftspligtige grundværdier, folketal mv. for 2011. Efterreguleringen for tilskudsåret 2011 afregnes i de første tre måneder af 2014.

1.4. Nettoudligningen

1.4.1. Landsudligningen

Landsudligningen omfatter alle kommuner i landet. Systemet er et såkaldt nettoudlignings-system, hvor udligningen baseres på en beregning af den enkelte kommunes strukturelle underskud eller overskud. Det strukturelle underskud eller overskud beregnes som forskellen mellem en kommunes udgiftsbehov og kommunens beregnede skatteindtægter. Det strukturelle underskud eller overskud er et udtryk for, om en kommune ved at opkræve en gennemsnitlig skatteprocent vil få underskud eller overskud i forhold til sit beregnede udgiftsbehov. Det strukturelle underskud eller overskud betragtes således som et samlet udtryk for en kommunes økonomiske situation.

De kommuner, der har et beregnet strukturelt underskud, vil modtage et udligningstilskud på 58 pct. af det beregnede strukturelle underskud. Omvendt vil de kommuner, der har et

beregnet strukturelt overskud, skulle betale et udligningsbidrag, der udgør 58 pct. af kommunens strukturelle overskud.

Hovedparten af kommunerne vil efter denne beregning have et strukturelt underskud og dermed skulle modtage et udligningstilskud. Der vil alene være 8 kommuner, som efter beregningen vil have et strukturelt overskud. Disse kommuner skal betale et udligningsbidrag, men alene af deres strukturelle overskud.

Udligningstilskuddet til de kommuner, der modtager tilskud fra ordningen, finansieres dels af staten og dels af udligningsbidraget fra de kommuner, der bidrager til ordningen. Udligningsbidragene vil dog være af en størrelsesorden, så de kun kan finansiere en mindre del af udligningstilskuddene. Hovedparten finansieres derfor af staten. Udligningsordningen er således i hovedsagen statsfinansieret, idet kun en mindre del af udgifterne til udligningstilskud finansieres via bidrag fra kommunerne med et strukturelt overskud.

En kommunes udgiftsbehov opgøres ud fra befolkningens alderssammensætning og den socioøkonomiske struktur i kommunen. Det aldersbestemte og det socioøkonomiske udgiftsbehov sammenvejes til et samlet udgiftsbehov for kommunen.

I udligningssystemet indgår en årlig forhøjelse af de socioøkonomiske kriterier i udligningen, således at der automatisk tages hensyn til den gradvise stigning i udgifterne til førtidspension. På basis af den forventede udvikling er det fastsat, at den samlede vægt for de socioøkonomiske kriterier fra og med 2008 hvert år forøges med ¼ procentpoint, mens de demografiske kriteriers vægt nedsættes tilsvarende. For 2011 indgår det aldersbestemte udgiftsbehov således med en vægt på 69,00 pct., mens det socioøkonomiske udgiftsbehov indgår med en vægt på 31,00 pct. I afsnit 2 er vist eksempler på opgørelsen af udgiftsbehovet for en kommune.

Enhedsbeløb i opgørelsen af de aldersbestemte udgiftsbehov og vægten af de enkelte socioøkonomiske kriterier i landsudligningen er vist nedenfor:

Oversigt over enhedsbeløb i opgørelsen af aldersbestemte udgiftsbehov i landsudligningen

Kriterium	Enhedsbeløb i kr.
0 – 6-årige	54.918
7 – 16-årige	82.311
17 – 19-årige	28.318
20 – 24-årige	17.860
25 – 34-årige	20.370
35 – 39-årige	19.085
40 – 64-årige	24.111
65 – 74-årige	25.852
75 – 84-årige	55.422
85 +årige	123.870
Rejsetid	398

Oversigt over socioøkonomiske udgiftsbehovskriterier og vægte i landsudligningen

Kriterium	Vægt i landsudligning
20-59 årige uden beskæftigelse over 5 pct. 1)	18 pct.
25-49 årige uden erhvervsuddannelse	17,5 pct.
Revideret boligstøttekriterium	5 pct.
Psykiatriske patienter	5 pct.
Familier i visse boligtyper	15 pct.
Børn i familier med højeste uddannelse på grundniveau/uoplyst	15 pct.
Enlige over 65 år	2,5 pct.
Personer med lav indkomst	10 pct.
Antal udviklingshæmmede	5 pct.
Antal indvandrere og efterkommere	2,5 pct.
Tabte leveår	2,5 pct.
Fald i befolkningstal	2 pct.

1) Det største antal 20-59 årige uden beskæftigelse over 5 pct. i det senest opgjorte år eller tre år tidligere. Korrektionen skal sikre, at kommunerne får et økonomisk udbytte ved en skabt fremgang i beskæftigelsen.

1.4.2. Hovedstadsudligningen

Hovedstadsudligningen er en mellemkommunal udligningsordning for kommunerne i hovedstadsområdet. De kommuner, der er omfattet af hovedstadsudligningen, fremgår af tabel 5.

Hovedstadsudligningen er konstrueret som en mellemkommunal udligningsordning, hvilket vil sige, at der alene er tale om en omfordeling mellem kommunerne i hovedstadsområdet. De tilskud, som nogle kommuner i området modtager, betales således af andre kommuner i området.

Hovedstadsudligningen er – på samme måde som landsudligningen - opbygget som en nettoudligning. Det vil sige, at der for hver kommune beregnes et strukturelt underskud eller overskud, der beregnes som forskellen mellem kommunens udgiftsbehov og kommunens beregnede skatteindtægter.

De kommuner, der har et beregnet strukturelt underskud, vil modtage et udligningstilskud på 27 pct. af det beregnede strukturelle underskud. Omvendt vil de kommuner, der har et beregnet strukturelt overskud, skulle betale et udligningsbidrag, der udgør 27 pct. af kommunens strukturelle overskud.

Hovedstadsudligningen er en overbygning på landsudligningen, og udgiftsbehovene er i denne forbindelse sammensat med henblik på at afspejle de særlige udgiftsbehov i hovedstadskommunerne. Som i landsudligningen sker der en automatisk forhøjelse af vægten af de socioøkonomiske kriterier og en tilsvarende nedsættelse af de demografiske kriteriers vægt med ¼ procentpoint årligt fra og med 2008. I afsnit 2 er vist et eksempel på opgørelsen af udgiftsbehovet for en hovedstadskommune.

Enhedsbeløb i opgørelsen af de aldersbestemte udgiftsbehov og vægten af de enkelte socioøkonomiske kriterier i hovedstadsudligningen er vist nedenfor:

Oversigt over enhedsbeløb i opgørelsen af aldersbestemte udgiftsbehov i hovedstadsudligningen

Kriterium	Enhedsbeløb i kr.
0 – 6-årige	61.192
7 – 16-årige	89.272
17 – 19-årige	32.204
20 – 24-årige	17.729
25 – 34-årige	18.752
35 – 39-årige	18.389
40 – 64-årige	24.897
65 – 74-årige	28.234
75 – 84-årige	62.561
85 +årige	132.227
Rejsetid	891

Oversigt over socioøkonomiske udgiftsbehovskriterier og vægte i hovedstadsudligningen

Kriterium	Vægt i hovedstadsudligning
20-59 årige uden beskæftigelse over 5 pct. 1)	10 pct.
25-49 årige uden erhvervsuddannelse	25 pct.
Revideret boligstøttekriterium	7,5 pct.
Psykiatriske patienter	10 pct.
Familier i visse boligtyper	7,5 pct.
Børn i familier med højeste uddannelse på grundniveau/uoplyst	25 pct.
Enlige over 65 år	10 pct.
Antal indvandrere og efterkommere	5 pct.

1) Det største antal 20-59 årige uden beskæftigelse over 5 pct. i det senest opgjorte år eller tre år tidligere. Korrektionen skal sikre, at kommunerne får et økonomisk udbytte ved en skabt fremgang i beskæftigelsen.

De beregnede skatteindtægter til brug for hovedstadsudligningen opgøres som kommunens beskatningsgrundlag ganget med en skattetryksfaktor. Skattetryksfaktoren fastsættes som hovedstadskommunernes samlede nettodrifts- og anlægsudgifter divideret med det samlede beskatningsgrundlag for kommunerne i hovedstadsområdet. Når skattetryksfaktoren i hovedstadsudligningen opgøres på denne måde, sikres det, at de samlede beregnede skatteindtægter i hovedstadsområdet vil svare til de samlede udgiftsbehov. Dermed bliver der tale om en mellemkommunal udligningsordning, hvor de samlede udligningstilskud til kommuner med et strukturelt underskud vil svare til de samlede udligningsbidrag fra kommuner med et strukturelt overskud.

1.4.3. Udligningstilskud til kommuner med højt strukturelt underskud

Ordningen indebærer, at der ydes et udligningstilskud til de kommuner, som har et strukturelt underskud over en vis størrelse. Det strukturelle underskud er et udtryk for en kommunes økonomiske situation. Jo større en kommunes strukturelle underskud er, jo mere ugunstig er kommunens økonomiske situation. Hvis en kommunes strukturelle underskud pr. indbygger overstiger 96,5 pct. af det landsgennemsnitlige underskud pr. indbygger, ydes der tilskud til kommunen efter denne bestemmelse. Tilskuddet pr. indbygger udgør 32 pct. af den del af kommunens strukturelle underskud pr. indbygger, der overstiger den ovennævnte grænse på 96,5 pct. af det landsgennemsnitlige underskud pr. indbygger. Det samlede tilskud til kommunen fremkommer ved at gange det beregnede tilskud pr. indbygger med kommunens indbyggertal.

Udgifterne til denne tilskudsordning finansieres af statens samlede tilskud til kommunerne.

1.4.4. Overudligning

Overudligningsloftet indebærer, at ændringer i en kommunes udskrivningsgrundlag ikke kan udløse modgående bevægelser i udligningen, som overstiger 92 pct. af kommunens skatteprovenu af ændringen. En kommune vil således højst kunne komme til at miste 92 pct. af et ekstra skatteprovenu i udligning.

Alle kommuner er omfattet af landsudligningen med et udligningsniveau på 58 pct. Det indebærer ikke i sig selv risiko for overudligning. Men for de kommuner, der er omfattet af en af de to overbygninger på landsudligningen, dvs. hovedstadsudligningen eller udligningen for kommuner med højt strukturelt underskud, opstår der mulighed for overudligning. Hovedstadsudligningen indebærer en yderligere udligning på 27 pct., mens udligningen for kommuner med højt strukturelt underskud indebærer en yderligere udligning på 32 pct.

Hvis en kommune er omfattet af en af disse to yderligere udligningsordninger og har en tilstrækkelig lav udskrivningsprocent, vil den blive omfattet af overudligningsbestemmelsen. Det skyldes, at en kommunes udligningsbeløb fastsættes uafhængigt af kommunens udskrivningsprocent, mens kommunens skatteprovenu afhænger af udskrivningsprocenten. Hvis en kommunes udskrivningsprocent er tilstrækkeligt lav, vil der således opstå en situation, hvor en ændring i kommunens udskrivningsgrundlag ville udløse en ændring i udligningsbeløbene, som ville overstige 92 pct. af ændringen i kommunens skatteprovenu.

Overudligningsreglen indebærer, at hvis en kommune er i en sådan situation, vil dens udligningsbeløb blive reduceret, således at en ændring i kommunens udskrivningsgrundlag højst vil kunne resultere i en modgående ændring i udligningsbeløbene, som svarer til 92 pct. af kommunens ekstra skatteprovenu.

For en hovedstadskommune sker det ved en reduktion af det udligningsniveau for hovedstadsudligningen, som den pågældende kommunes udligningsbeløb i hovedstadsudligningen beregnes med. Tilsvarende gælder for en kommune omfattet af udligningen for kommuner med højt strukturelt underskud. I dette tilfælde reduceres udligningsniveauet for den pågældende kommune i denne udligningsordning.

1.5. Statstilskud

Staten yder et generelt tilskud (bloktilskud) til kommunerne. En del af det samlede bloktilskud går til finansiering af landsudligningen og udligningstilskuddet til kommuner med højt strukturelt underskud. Den resterende del fordeles til kommunerne i forhold til deres indbyggertal.

Hovedreglen for fastsættelsen af det samlede statstilskud for kommunerne set under ét er, at tilskuddet fastsættes til summen af følgende:

- Det foregående års tilskud ekskl. engangsreguleringer.
- Regulering for den forventede pris- og lønudvikling.
- Regulering for kommunale mer- eller mindreudgifter som følge af ændringer i udgifts- eller opgavefordelingen mellem kommunerne, staten og regionerne eller som følge af ændringer i den statslige regulering af kommunerne.
- Regulering for kommunale mer- eller mindreudgifter som følge af ændringer i kommunernes udgifter til en række overførselsindkomster mv. (budgetgarantien).

Statstilskuddet kan endvidere reguleres for beløb i henhold til § 7 i lov om nedsættelse af statstilskuddet ved forhøjelser af den kommunale skatteudskrivning. Hertil kan finansministeren med tilslutning fra Folketingets Finansudvalg forhøje eller nedsætte tilskuddet, hvis hensynet til en balanceret udvikling i den kommunale økonomi taler herfor. Hvis tilskuddet forhøjes, kan finansministeren beslutte, at en andel af tilskuddet op til 3 mia. kr. kun udbetales til kommunerne, hvis kommunernes budgetterede udgifter efter finansministerens vurdering svarer til de forudsætninger, der har ligget til grund for forhøjelsen. Endvidere er op til 3 mia. kr. af bloktilskuddet gjort betinget af, at de kommunale budgetter vedrørende serviceudgifterne bliver overholdt.

1.6. Andre tilskuds- og udligningsordninger

1.6.1. Beskæftigelsestilskud

Fra 2010 har kommunerne overtaget udgifterne til dagpenge og til aktivering af forsikrede ledige. I den forbindelse ydes årligt et beskæftigelsestilskud til kommunerne. Reglerne om beskæftigelsestilskuddets sammensætning findes i § 23 a og b i lov om kommunal udligning og generelle tilskud.

Beskæftigelsestilskuddet består af:

- Et *grundtilskud*, som fastlægges på baggrund de beregnede udgifter i hver enkelt kommune i året to år før tilskudsåret opreguleret til tilskudsårets forventede pris- og lønniveau¹
- Et *merudgiftsbehov*, der for kommunernes under ét beregnes som forskellen mellem kommunernes grundtilskud og de skønnede kommunale nettoudgifter for tilskudsåret. Merudgiftsbehovet fordeles på kommunerne i forhold til ledigheden i året to år før tilskudsåret.

Der gælder særlige overgangsregler for tilskudsåret 2010 og 2011. Reglerne herfor findes i § 15, stk. 4, 5 og 7, jf. ikrafttrædelsesbestemmelserne i lov om kommunal udligning og generelle tilskud

Der udmeldes et foreløbigt beskæftigelsestilskud til kommunerne i året før tilskudsåret. Beskæftigelsestilskuddet midtvejsreguleres i tilskudsåret og efterreguleres året efter tilskudsåret.

Opgørelsen af beskæftigelsestilskuddet for 2010

Hovedelementerne for opgørelsen af grundtilskuddet og merudgiftsbehovet ved hhv. den foreløbige udmelding, midtvejsreguleringen og efterreguleringen fremgår af tabellen.

¹ Fra 2012 vil grundtilskuddet svare til den enkelte kommunes samlede tilskud i året to år før tilskudsåret opreguleret til tilskudsårets forventede pris- og lønniveau.

	Grundtilskud	• Merudgiftsbehov
Foreløbig udmelding (juni, 2009)	Kommunefordelte nettoudgifter i 2008 1)	<ul style="list-style-type: none"> • Opgørelse på baggrund af de samlede kommunale nettoudgifter til forsikrede ledige i 2010 (skøn) 2) • Fordeling på kommunerne på grundlag af bruttoledigheden i 2008
Midtvejsregulering (juni, 2010)	Kommunefordelte nettoudgifter i 2009 1)	<ul style="list-style-type: none"> • Opgørelse på baggrund af de samlede kommunale nettoudgifter til forsikrede ledige i 2010 (skøn) 3) • Fordeling på landsdele og efterfølgende på kommuner på grundlag af bruttoledigheden i hhv. 2009-2010 (udvikling) og 2009 (niveau)
Efterregulering (Juni, 2011)	-	<ul style="list-style-type: none"> • Opgørelse på baggrund af de faktiske udgifter til forsikrede ledige i de kommunale regnskaber • Fordeling på landsdele og efterfølgende på kommuner på grundlag af bruttoledigheden i hhv. 2009-2010 (udvikling) og 2009 (niveau)

1) Under forudsætning af, at de nuværende finansieringsregler havde været gældende i de anførte år

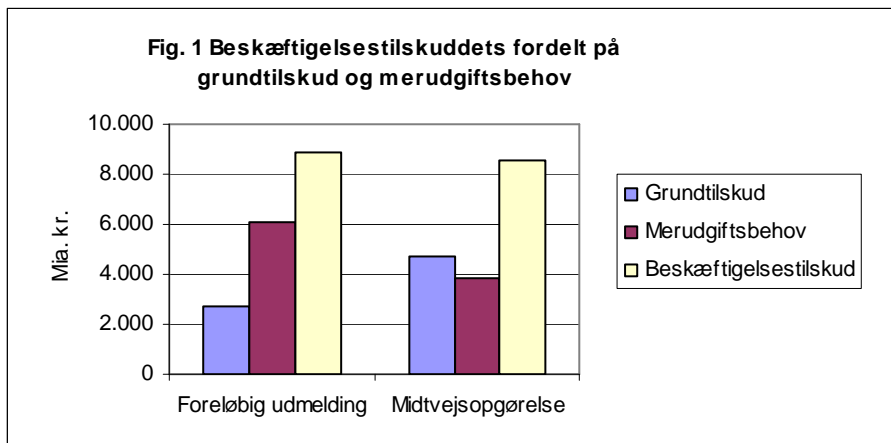
2) Ved beregningen blev der forudsat en ledighed på 145.000 og 26.500 aktiverede forsikrede ledige

3) Ved beregningen blev der forudsat en ledighed på 130.000 og 33.000 aktiverede forsikrede ledige

Midtvejsreguleringen af beskæftigelsestilskuddet for 2010

Ved midtvejsreguleringen for 2010 foretages en fornyet beregning af den enkelte kommunes beskæftigelsestilskud for 2010. Den fornyede beregning består af en beregning af den enkelte kommunes grundtilskud baseret på kommunens beregnede udgifter for 2009, hvis de nye regler for finansiering af beskæftigelsesområdet havde været gældende i dette år. Merudgiftsbehovet beregnes herefter som den skønnede udvikling i udgifterne fra 2009 til 2010 for hele landet. Udviklingen i udgifterne fra 2009 til 2010 fordeles på landsdelene i forhold til den enkelte landsdels andel af udviklingen i antallet af ledige fra 2009 til det rullende år fra og med 2. kvartal 2009 til og med 1. kvartal 2010. Inden for landsdelen fordeles udgifterne på kommunerne i forhold til ledigheden for 2009.

Beskæftigelsestilskuddets fordeling på grundtilskud og merudgiftsbehov ved hhv. den foreløbige udmelding og midtvejsopgørelsen er angivet i figur 1.



Det samlede beskæftigelsestilskud udgør ved midtvejsreguleringen 8.547 mia. kr., heraf udgør grundtilskuddet 4.731 mia. kr. og merudgiftsbehøvet 3.816 mia. kr.

Særlig tilskudsordning (forsikringsordning) for 2010

Der ydes et særligt tilskud til kommuner, hvor udviklingen i bruttoledigheden i perioden fra 4. kvartal 2009 til 1. kvartal 2010 ligger mere end 5 procentpoint over udviklingen i landsdelen som helhed. Da kommunerne med det opdaterede grundtilskud er kompenseret for udviklingen i 2009 vedrører forsikringsordningen i 2010 udviklingen i bruttoledigheden for dagpengemodtagere fra 4. kvartal 2009 til 1. kvartal 2010. I 2011 vedrører forsikringsordningen på udviklingen fra 1. kvartal 2010 til 1. kvartal 2011.

For disse kommuner er tilskuddet fastlagt til 59.400 kr. pr. bruttoledig ganget med det antal ledige, hvormed udviklingen i ledigheden i kommunen overstiger udviklingen i landsdelen, tillagt 5 procentpoint og fratrukket 0,01 pct. af kommunens budgetterede beskatningsgrundlag for tilskudsåret.

Det samlede tilskudsbeløb udgør 46,2 mio. kr. i 2010 og samtlige kommuner bidrager til den særlige tilskudsordning i forhold til den enkelte kommunes andel af det samlede befolkningstal som opgjort af Danmarks Statistik.

Efterregulering af beskæftigelsestilskuddet for 2010

I året efter tilskudsåret foretages en efterregulering af det udbetalte merudgiftsbehov for tilskudsåret. Efterreguleringen udgør forskellen mellem den endelige opgørelse af merudgiftsbehovet og merudgiftsbehovet opgjort ved midtvejsreguleringen.

Efterreguleringen af beskæftigelsestilskuddet for 2010 opgøres i 2011 og baseres på en endelig opgørelse af merudgiftsbehovet i hele landet på grundlag af de kommunale regnskaber for 2010.

Det foreløbige beskæftigelsestilskud for 2011

Ved udmeldingen pr. 1. juli 2010 består beskæftigelsestilskuddet for 2011 af:

- Et grundtilskud opgjort på baggrund af kommunernes beregnede udgifter i 2009.
- Et merudgiftsbehov opgjort som forskellen mellem grundtilskuddet og de skønnede samlede kommunale udgifter for tilskudsåret. Merudgiftsbehovet er fordelt på kommunerne i forhold til ledigheden i 2009.

Eksempel på opgørelse af beskæftigelsestilskud

I det følgende vises et regneeksempel for midtvejsopgørelsen af beskæftigelsestilskuddet og den særlige tilskudsordning (forsikringsordningen) for 2010 for Køge Kommune.

Midtvejsopgørelse af beskæftigelsestilskud for 2010

Ledighedstal			
	Hele landet	Landsdelen København og Østsjælland	Køge Kommune
Antal bruttoledige 2009	98.918	24.160	921
Antal bruttoledige 2. kv. 2009 til 1 kv. 2010	114.111	27.374	1.071
Vækst i pct.	15,4	13,3	16,3

Eksempel på beregning for Køge Kommune		
		Beløb i 1000 kr.
<i>Grundtilskud</i>		
1	Midtvejsopgørelse af grundtilskud (beregnet nettoudgift i 2009 under forudsætning af de nye finansieringsregler) (tolvafrundet)	44.208
<i>Merudgiftsbehov</i>		
2	Merudgiftsbehov for hele landet	3.816.084
3	Vækst i antal ledige i landsdelen i forhold til hele landet (3.214 / 15.193)	21,2 pct.
4	Merudgiftsbehovet for landsdelen (2*3)	807.274
5	Antal ledige i kommunen i forhold til landsdelen (921/24.160)	3,8 pct.
6	Kommunens andel af merudgiftsbehov (4)*(5) (tolvafrundet)	30.780
7	Midtvejsopgørelse af beskæftigelsestilskud for kommunen (1)+(6)	74.988
8	Oprindeligt opgjort beskæftigelsestilskud for kommunen	77.724
9	Midtvejsregulering for kommunen (7)-(8)	-2.736

Særlig tilskudsordning (forsikringsordning) for 2010

Ledighedstal		
	Landsdelen København og Østsjælland	Køge Kommune
	land	
Antal bruttoledige i 4. kv. 2009	28.201	1.093
Antal bruttoledige i 1.kv. 2010	32.937	1.379
Vækst	4.736	286
Vækst i pct.	16,8	26,2

Eksempel på beregning for Køge Kommune		Beløb i 1000 kr.
<i>Vækst i landsdelens ledighed</i>		
1 Udvikling i landsdel 4. kv. 2009 – 1. kv. 2010	16,8 pct.	
2 Minimumsgrænse	5,0 pct.	
3 Vækst i landsdelens ledighedsvækst tillagt minimumsgrænse (1)+(2)	21,8 pct.	
<i>Kommunens ledighedsandel i forhold landsdelens ledighedsvækst</i>		
4 Antal ledige i kommunen, 4.kv. 2009	1.093	
5 Beregnet andel af landsdels vækst i ledige tillagt minimumsgrænse (3)*(4)	238	
6 Faktisk vækst i ledighed i kommunen	286	
7 Ledighedsstigning i kommunen udover væksten i landsdelen tillagt minimumsgrænse (6)-(5)	48	
<i>Beregning af særligt tilskud</i>		
8 Kompensation før fradrag (7)*59.400 kr.		2.839
9 Kommunens budgetterede beskatningsgrundlag 2010	8.892.759	
10 Fradrag 0,01* (9)		889
Beregnet særligt tilskud for kommunen (8)-(10) (tolvafrundet)		1.944
<i>Beregning af bidrag til ordningen</i>		
11 Kommunens indbyggertal i 2010	57.084	
12 Indbyggertal i hele landet 2010	5.534.633	
13 Kommunens andel af hele landets befolkningstal i pct. (11)/(12)	1,03	
14 Samlet tilskudsbeløb for hele landet i 1000 kr.	46.184	
Beregnet bidrag til ordningen for kommunen (14)*(13)		480

1.6.2. Tilskud til særligt vanskeligt stillede kommuner

Tilskudsrammen er i henhold aftalen om kommunernes økonomi for 2011 forhøjet ekstraordinært til i alt 500 mio. kr. i 2011. Størstedelen af tilskuddet fordeles efter konkrete ansøgninger.

En del af tilskuddet anvendes dog til kommuner, som indgår en flerårig udviklingsaftale med Indenrigs- og Sundhedsministeriet. Til disse kommuner kan indenrigs- og sundhedsministeren give flerårige tilsagn om tilskud fra puljen. Udviklingsaftalen skal fokusere på udviklingsinitiativer, som kan skabe en langsigtet kommunaløkonomisk bæredygtighed i de pågældende kommuner. Udvælgelseskriterierne er fastlagt på forhånd og omfatter kommuner, der opfylder følgende fem kriterier:

- Kommuner med væsentligt højere nettoudgifter til forsørgelse end landsgennemsnittet.
- Kommuner med en væsentligt højere bruttoudgifter til førtidspensioner end landsgennemsnittet.
- Kommuner med en væsentligt højere andel af fuldtidsledige end landsgennemsnittet.
- Kommuner med et væsentligt fald i befolkningstallet over de seneste 5 år.
- Kommuner med et samlet højt beskatningsniveau.

1.6.3. Tilskud til kommuner i hovedstadsområdet med særlige økonomiske problemer

Den samlede tilskudspulje for 2011 udgør 0,07 pct. af beskatningsgrundlaget for kommunerne i hovedstadsområdet, i alt 244,5 mio. kr. Puljen finansieres af kommunerne i hovedstadsområdet med et bidrag, som opkræves fordelt efter indbyggertal, det vil sige svarende til fordelingsnøglen for bloktilskuddet.

Tilskuddet fordeles af indenrigs- og sundhedsministeren. Som led heri yder indenrigs- og sundhedsministeren i overensstemmelse med aftalen af 19. maj 2005 om de økonomiske vilkår for sammenlægningen af de tidligere Farum og Værløse Kommuner til Furesø Kommune et tilskud på 50 mio. kr. årligt fra 2007 til og med 2021 fra puljen. Tilskuddet reguleres årligt med udviklingen i det kommunale beskatningsgrundlag i hovedstadsområdet. For 2011 udgør tilskuddet 57,0 mio. kr.

1.6.4. Tilskud til kommuner, der medfinansierer projekter, der modtager EU-støtte

Ordningen indebærer, at indenrigs- og sundhedsministeren kan yde tilskud til særlig vanskeligt stillede kommuner, som medfinansierer projekter, der modtager støtte fra de regionale EU-støtteordninger. Tilskudspuljen udgør for 2011 20,9 mio. kr. og reguleres årligt

med den forventede kommunale pris- og lønudvikling. Eventuelle uforbrugte midler tilbageføres til det kommunale bloktilskud.

1.6.5. Tilskud til et generelt løft af ældreplejen

Tilskuddet blev indført med virkning fra og med 2002 i forlængelse af L 399 af 6. juni 2002 om frit valg af ældreboliger mv. pr. 1. juli 2002 og frit valg af leverandør af personlig og praktisk hjælp pr. 1. januar 2003. Tilskudspuljen udgør for 2011 640,9 mio. kr. og reguleres årligt med den forventede kommunale pris- og lønudvikling. Tilskudspuljen fordeles til kommunerne efter en demografisk fordelingsnøgle for udgiftsbehovet på ældreområdet.

1.6.6. Tilskud til styrket kvalitet i ældreplejen

I forlængelse af finanslovsaftalen for 2007 fordeles der fra 2007 et statsligt tilskud til kommunerne ligeledes efter en demografisk nøgle på ældreområdet. Tilskudspuljen blev med finanslovsaftalen for 2010 forhøjet med 300 mio. kr. Tilskudspuljen udgør for 2011 i alt 858,8 mio. kr. og reguleres årligt med den forventede kommunale pris- og lønudvikling.

1.6.7. Tilskud til kommuner med mindre øer

Efter § 20 i lov om kommunal udligning og generelle tilskud ydes der til kommuner med mindre øer et årligt tilskud. Tilskuddet ydes som et generelt tilskud, men er beregnet med baggrund i den tidligere færgerstøtteordning, hvor både staten og de tidligere amter ydede drifts- og ydelsesstøtte til færger, statens uddannelsesstøtte til unge på mindre øer samt en andel af puljen til vanskeligt stillede kommuner, der har været ydet til vanskeligt stillede kommuner begrundet i deres særlige ø-udgifter.

Det samlede ø-tilskud for 2011 udgør 86,3 mio. kr. og er sammensat efter følgende kriterier: 1) 52,1 mio. kr. fordeles efter den tidligere driftsstøtte fra staten og amterne for årene 1998-2002 samt til kompensation vedrørende lønsumsafgift. 2) 12,2 mio. kr. fordeles således, at Kalundborg Kommune modtager 2,7 mio. kr., Slagelse Kommune modtager 1,7 mio. kr., Lolland Kommune modtager 3,5 mio. kr., Faaborg-Midtfyn Kommune modtager 0,9 mio. kr., Langeland Kommune modtager 0,4 mio. kr. og Skive Kommune modtager 3,0 mio. kr. 3) 5,7 mio. kr. fordeles som grundtilskud, således at øer med mindre end 50 indbyggere modtager 150.000 kr., øer med mellem 50 og 200 indbyggere modtager 250.000 kr. og øer med mere end 200 indbyggere modtager 300.000 kr. 4) Af resttilskuddet fordeles 45 pct. forholdsmæssigt efter folketal, 50 pct. forholdsmæssigt efter sejlafstand i km og 5 pct. efter øernes areal.

Hensigten med ordningen er, at investeringsstøtten, svarende til pkt. 3 og 4 ovenfor, skal dække den årlige afskrivning på færger. Ordningen er således uafhængig af den til enhver tid gældende låneoptagelse til færger og færgelejer, herunder rentekomkostninger. Ved at dække afskrivningen, bidrager tilskuddet således til enten betaling af nuværende afdrag

(ved nyere færger og færgelejer) eller opsparing til nye færgeinvesteringer (ved gamle færger og færgelejer).

Da tilskuddet ydes som et generelt tilskud, er det således den enkelte kommunes ansvar at sikre denne opsparing. Det bemærkes, at investeringer i færger og færgelejer til besejling af de mindre øer er omfattet af kommunernes automatiske låneadgang, jf. bekendtgørelse om kommunernes låntagning og meddelelse af garantier mv.

1.6.8. Tilskud til kommuner på øer uden fast forbindelse

Tilskud til Læsø, Samsø og Ærø

Efter § 21 i lov om kommunal udligning og generelle tilskud ydes årligt et tilskud til kommuner på øer uden fast forbindelse, der består af én kommune. Fra 2009 er det tidligere tilskud efter § 21, de tidligere amtslige ulovbestemte tilskud vedr. færgedrift og transport af unge under uddannelse samt en del af særtilskudspuljen til Læsø, Samsø og Ærø Kommuner omlagt til et nyt samlet tilskud, der ydes efter § 21 på baggrund af objektive kriterier.

Det samlede tilskud til Læsø, Samsø og Ærø Kommuner for 2011 udgør 74,6 mio. kr. og fordeles med 21,8 mio.kr. til Læsø Kommune, 27,2 mio. kr. til Samsø Kommune og 25,7 mio. kr. til Ærø Kommune.

Tilskuddet er sammensat efter følgende kriterier: 1) Der ydes et fast grundtilskud til hver kommune på 16,9 mio. kr. 2) Resttilskuddet fordeles forholdsmæssigt ud fra en fordelingsnøgle, der tager hensyn til antal passagerer, transport af gods og sejl distance på de færgeruter, der betjener de tre kommuner. Disse tal opgøres månedsvis for hver færgerute af Danmarks Statistik som hhv. personkm. og tonkm.

Tilskud til Bornholms Kommune

Tilskuddet til Bornholm udgør 42,7 mio. kr. for 2011. Tilskuddet reguleres årligt med den forventede pris- og lønudvikling for den kommunale sektor. Tilskuddet er opbygget blandt andet ved tidligere overførsler fra de kommunale og amtskommunale bloktilskud.

1.6.9. Udligning af kommunernes merudgiftsbehov vedrørende indvandrere, flygtninge og efterkommere

Udligningsordningen vedrørende udlændinge har til formål at udligne kommunernes gennemsnitlige merudgifter i forbindelse med integration og sprogundervisning mv. til udlændinge.

Kommunerne finansierer denne ordning under ét, således at bidraget fordeles i forhold til kommunens folketal. Kommuner med få indvandrere, flygtninge og efterkommere vil såle-

des samlet yde et bidrag til ordningen, mens kommuner med mange indvandrere, flygtninge og efterkommere samlet vil modtage et tilskud.

I udligningsordningen ydes der et generelt tilskud til dækning af merudgifter vedrørende indvandrere, flygtninge og efterkommere. Ordningen tager sigte på generelle merudgifter såsom rådgivning, administration, bibliotek og fritid, sociale og sundhedsmæssige udgifter vedr. børn mm., samt merudgifter til danskundervisning af voksne og til folkeskoleundervisning.

Tilskud vedrørende udlændinge fra ikke-vestlige lande

	Tilskudsbeløb 2011, kr.
Tilskud pr. udlænding	5.272
Yderligere tilskud pr. 0-5-årig udlænding	5.157
Yderligere tilskud pr. 6-16-årig udlænding	21.184

1.6.10. Individuel modregning i bloktilskud som følge af skattestigning i 2010

I 2011 afregnes der en nedsættelse af statstilskuddet for de kommuner, der for 2010 forhøjede skatten ud over den fastsatte ramme for kommunale skatteforhøjelser, jf. lov nr. 477 af 18. juni 2008 om nedsættelse af statstilskuddet til kommuner ved forhøjelser af den kommunale skatteudskrivning.

I henhold til loven svarede den individuelle nedsættelse af statstilskuddet for disse kommuner i 2010 til 75 pct. af den del af den kommunale skatteforhøjelse for 2010, som oversteg den fastsatte ramme. For 2011 svarer de individuelle nedsættelse til 50 pct. af den nævnte skatteforhøjelse for 2010. Fra 2012 sker der ikke individuelle nedsættelser af bloktilskuddet som følge af skatteforhøjelserne for 2010.

1.6.11. Udligning af selskabsskat

Det kommunale provenu af selskabsskat udlignes i en særskilt udligning af selskabsskat, hvor 50 pct. af forskellen mellem en kommunes provenu af selskabsskat pr. indbygger og landsgennemsnittet udlignes.

Det vil sige, at de kommuner, hvor provenuet af selskabsskat pr. indbygger er lavere end landsgennemsnittet, modtager et tilskud pr. indbygger svarende til 50 pct. af forskellen mellem kommunens provenu pr. indbygger og landsgennemsnittet. Omvendt skal de kommuner, hvor provenuet af selskabsskat pr. indbygger er højere end landsgennemsnit-

tet, betale et bidrag pr. indbygger svarende til 50 pct. af forskellen mellem kommunens provenu pr. indbygger og landsgennemsnittet.

Udligningen af selskabsskat blev indført med udligningsreformen. For at begrænse tabet for de kommuner, som har de højeste indtægter fra selskabsskat, blev der indført en særlig nedslagsordning. Nedslagsordningen indebærer, at for de kommuner, der i 2007 har et provenu af selskabsskat, som overstiger 1 procent af beskatningsgrundlaget, fastsættes et nedslagsbeløb svarende til den del af provenuet, der ligger over grænsen på 1 procent af beskatningsgrundlaget. Dette nedslagsbeløb fragår i det provenu af selskabsskat, som indgår i udligningsordningen. I 2007 indgår således for den enkelte kommune højst et provenu af selskabsskat svarende til 1 procent af beskatningsgrundlaget i udligningsordningen. Provenu herudover tilfalder kommunen ubeskåret.

I 2011 indebærer nedslagsordningen ligeledes, at der ydes et nedslag for provenu over 1 procent af kommunens beskatningsgrundlag. Der er dog fastsat en overgrænse for nedslagsbeløbet for den enkelte kommune, således at nedslagsbeløbet i 2011 ikke kan overstige nedslagsbeløbet i 2010.

Nedslagsordningen omfatter kun de kommuner, som har haft tab på reformen, således som tabet fremgår af bilaget til lovforslaget (lovforslag nr. 194, 2006).

1.7. Midtvejsregulering af tilskuddet for 2010 m.v.

I månederne oktober, november og december 2010 afregnes følgende beløb med kommunerne:

- Midtvejsregulering af statstilskuddet for 2010, jf. Finansministeriets aktstykke 163 af 17. juni 2010.
- Modregning vedrørende afståelse af energivirksomheder.
- Medfinansiering vedr. det skrå skatteloft for 2010.

1.7.1. Midtvejsregulering af statstilskuddet for 2010

Folketingets Finansudvalg har ved aktstykke 163 af 17/6-2010 tiltrådt en regulering af statstilskuddet for tilskudsåret 2010 med 2.001,8 mio. kr., jf. den følgende oversigt 1. Herudover foretages der ved midtvejsreguleringen en regulering vedr. tilskuddet til kommunalmedfinansiering af EU-projekter.

Oversigt 1. Midtvejsregulering af tilskud for 2010		Mio. kr.
1.	Statstilskud iflg. aktstykke akt 163 af 17/6-2010	68.410,3
2.	Statstilskud iflg. aktstykke akt 180 af 19/6-2009	66.408,5
3.	Midtvejsregulering af statstilskud, jf. aktstykke	2.001,8
4.	Regulering vedr. tilskud til kommunal medfinansiering af EU-projekter	0,5
5.	Samlet ændring af tilskud og udligning i.f.t. udmeldt	2.002,3

1) Anm. afrunding kan medføre, at total ikke svarer til den anførte sum.

1.7.2. Modregning vedrørende afståelse af energivirksomheder

Den enkelte kommunes statstilskud reduceres i tilfælde af afståelse af energivirksomheder med et beløb svarende til 40 pct. af rådighedsbeløbet, hvis kommunen vælger at deponere rådighedsbeløbet eller med 60 pct., hvis kommunen fravælger deponering.

Modregningen påbegyndes i oktober måned i året efter modtagelsen af rådighedsbeløbet.

1.8. Kommunernes medfinansiering vedr. det skrå skatteloft for 2010

Kommunernes medfinansiering af skatnedslaget vedr. det skrå skatteloft blev indført af lov nr. 468 af 30. juni 1993.

Den kommunale finansieringsreform indebærer, at ordningen er ændret, således at kommuner bliver omfattet af ordningen, hvis følgende to betingelser er opfyldt:

- Kommunens udskrivningsprocent er højere end i 2007, og
- Kommunens udskrivningsprocent er højere end 24,83.

En eventuel medfinansiering vil indgå ved midtvejsreguleringen for 2010. Beregningen af nedslaget foretages ud fra de forskudsregistrerede indkomster for topskatten for 2010 - som opgjort af SKAT.

1.9. Efterregulering af tilskud og udligning for 2008

Efterregulering af tilskud og udligning for tilskudsåret 2008 afregnes i 2011.

Efterreguleringen for 2008 er beregnet på baggrund af en endelig opgørelse af både beskatningsgrundlag og udgiftsbehov. I efterreguleringen indgår således en endelig opgørelse af det aldersbestemte udgiftsbehov. Derimod vil kriterieværdierne i opgørelsen af det socioøkonomiske udgiftsbehov være uændrede i forhold til den allerede udmeldte udligning, og opgørelsen af den enkelte kommunes socioøkonomiske udgiftsbehov vil alene ændre sig som følge af en eventuel ændring i de samlede kommunale nettodrifts- og anlægsudgifter, som indgår i udligningen.

I efterreguleringen for tilskudsåret 2008 indgår følgende data:

- Opgørelse af det faktiske udskrivningsgrundlag for 2008 som opgjort pr. maj 2010 (korrigeret for ændret lovgivning)
- Opgørelse af de faktiske afgiftspligtige grundværdier pr. 1. oktober 2006
- Opgørelse af det samlede faktiske indbyggertal pr. 1. januar 2008
- Opgørelse af det faktiske indbyggertal pr. 1. januar 2008 for de demografiske kriterier

- Opgørelse af de faktiske samlede nettodriffts- og anlægsudgifter for 2008 (regnskab 2008) til brug for opgørelse af udgiftsbehov og skatetryksfaktor i hovedstadsudligningen
- Opgørelse af den samlede faktiske udskrivning til brug for opgørelse af skatetryksfaktor i landsudligningen og tilskuddet til ugunstigt stillede kommuner

1.10. Forhøjelse af udligningsniveau, hvis indkomstforskellen mellem kommunerne i hovedstadsområdet og øvrig land øges

I forbindelse med udligningsreformen er indført en reguleringsmekanisme, der afhængig af forskellene i væksten mellem hovedstadsområdet og det øvrige land kan udløse en forhøjelse af udligningsniveauet fra udgangspunktet på 58 procent.

Mekanismen består i, at hver gang den procentvise vækst i det budgetterede beskatningsgrundlag pr. indbygger i hovedstadsområdet overstiger væksten i det øvrige land med 1 procentpoint, så forøges udligningsniveauet i landsudligningen med 1 procentpoint. Som basisår for reguleringen anvendes 2007. Udligningsniveauet kan første gang sættes op i 2010. Udligningsniveauet kan højst øges med 1 procentpoint i det enkelte år og højst til 68 procent. En procentvis mervækst henstår til første og følgende års regulering, ligesom en eventuel mindrevækst fragår. Som grundlag for opgørelsen anvendes det beskatningsgrundlag og det indbyggertal, der indgår ved beregningen af den statsgaranterede udligning. Væksten i beskatningsgrundlag pr. indbygger i procentpoint opgøres med to decimaler.

Væksten i beskatningsgrundlaget pr. indbygger fra 2010 til 2011 er vist i følgende tabel:

Vækst i beskatningsgrundlag pr. indbygger 2010-2011 i procent			
Hovedstadsområdet			2,21
Øvrige land			3,17
Forskel – mervækst i hovedstadsområdet (procentpoint)			-0,96
<i>Beskatningsgrundlag pr. indbygger 2011</i>			
	Beskatningsgrundlag (1.000 kr.)	Indbyggertal	Beskatningsgrundlag pr. indbygger (kr.)
Hovedstadsområdet	349.209.987	1.904.332	183.377
Øvrige land	538.916.538	3.646.563	147.788
<i>Beskatningsgrundlag pr. indbygger 2010</i>			
	Beskatningsgrundlag (1.000 kr.)	Indbyggertal	Beskatningsgrundlag pr. indbygger (kr.)
Hovedstadsområdet	337.479.198	1.880.954	179.419
Øvrige land	522.139.256	3.644.896	143.252

Den akkumulerede vækst med basisår i 2007 er vist i følgende tabel:

Akkumuleret vækstprocent til brug for regulering af udligningsniveau	
Vækst i beskatningsgrundlag pr. indbygger 2007-2008 i procent	0,09
Vækst i beskatningsgrundlag pr. indbygger 2008-2009 i procent	-1,07
Vækst i beskatningsgrundlag pr. indbygger 2009-2010 i procent	-0,81
Vækst i beskatningsgrundlag pr. indbygger 2010-2011 i procent	-0,96
I alt	-2,75

2. Parametre, kriterieoversigt og eksempler

2.1. Parametre

Reglerne om opgørelse af tilskud og bidrag og datagrundlaget for opgørelserne fastsættes i Indenrigs- og Sundhedsministeriets bekendtgørelse om opgørelse og afregning af kommunal udligning og tilskud til kommuner for 2011. Bekendtgørelsen er optrykt i bilaget.

I opgørelserne for 2011 indgår en række parametre, der fremgår af parametertabellen først i tabelafsnittet. I opgørelserne indgår bl.a. det nedenfor viste datagrundlag, idet der i øvrigt henvises til bekendtgørelsen.

Tabel 2.1. Fordeling af statstilskud 2011. Foreløbig tilskuds- og udligningsopgørelse for 2011

	Mio. kr.
Bloktilskudspulje ifølge Finansudvalgets aktstykke Akt 163 af 17. juni 2010	71.370,1
Tilskud vedr. landsudligningen	45.668,0
Tilskud til kommuner med højt strukturelt underskud	4.385,0
Andre tilskud	20,9
Statstilskud i alt fordelt efter indbyggertal	21.296,2

Anm. afrunding kan medføre, at totalen ikke svarer til den anførte sum.

Table 2.2. Overview of criteria etc.

Overview of criteria	
Bloktilskudspulje	Folketingets Finansudvalg har ved aktstykke akt 163 af 17. juni 2010 fastsat den samlede tilskudspulje for 2011 til 71.370,1 mio. kr.
Nettodrifts- og anlægsudgifter	De samlede udgifter opgøres på grundlag af de budgetterede samlede nettodrifts- og anlægsudgifter for 2010 korri-geret for skønnede merudgifter henholdsvis mindredgifter som følge af ændringer i udgifts- og opgavefordelingen og ændringer i den statslige regulering fra 2010 til 2011. Der henvises til efterfølgende tabel.
Beskatningsgrundlag	Ved tilskuds- og udligningsberegningen anvendes det skønnede/budgetterede beskatningsgrundlag for tilskuds-året, dvs. for 2011 anvendes de budgetterede/skønnede beskatningsgrundlag for 2011.
Afgiftspligtige grundværdier	I opgørelsen af beskatningsgrundlag for 2011 indgår de afgiftspligtige grundværdier pr.1. oktober 2009. Ved Inden-rigs- og Sundhedsministeriets beregning af det lands-gennemsnitlige beskatningsgrundlag og grundlaget for kommuner, der vælger statsgaranti, er opgørelsen af de afgiftspligtige grundværdier baseret på et skøn over de af-giftspligtige grundværdier i de enkelte kommuner. Dette skøn har kun betydning for tilskuds- og udligningsopgørel-sen, og har således ingen betydning for kommunens fakti-ske grundskyld – uanset om kommunen vælger stats-garanti eller selvbudgetterer. De kommuner, der selvbud-getterer, skal ved beregningen af udligning af beskatnings-grundlag anvende de afgiftspligtige grundværdier, som kommunen har lagt til grund i budgettet for 2011.
Befolkningstal 1. januar 2011	Ved tilskuds- og udligningsberegningen anvendes befolk-ningstallet, som opgjort af Danmarks Statistik pr. 1. januar 2011. Ved opgørelsen henregnes personer, for hvilke en kommune har den generelle betalingsforpligtigelse til folke-tallet i kommunen. Ved den foreløbige opgørelse anvendes et skøn over fol-ketallet. Indenrigs- og Sundhedsministeriets skøn er base-ret på folketallet 1. januar 2010 (opgjort som antal indbyg-gere hvor kommunen har betalingsforpligtigelsen) og den i Danmarks Statistiks befolkningsprognose (prognose 2010)

	<p>skønnede procentvise vækst fra 2010-2011. Kommuner der "selvbudgetterer" kan anvende et eget skøn i den foreløbige opgørelse, idet der ved den endelige opgørelse vil indgå det faktiske folketal pr. 1. januar 2011. For yderligere dokumentation vedr. befolkningstallet henvises til Danmarks Statistiks varedeklaration for Befolkningen 1. januar, befolkningens bevægelser, befolkningen i amter, kommuner. For yderligere dokumentation vedr. befolkningsprognosen henvises til Danmarks Statistiks varedeklaration for Befolkningsfremskrivning for Danmark.</p>
Den gennemsnitlige rejsetid til 2.000 indbyggere	<p>Opgørelsen foretages på grundlag af en beregning foretaget i 2009 af Skov & Landskab, Københavns Universitet. Den gennemsnitlige rejsetid for en borger i en kommune opgøres som borgerens rejsetid til de målt i tid 2.000 nærmeste medborgere i og uden for kommunen. Rejsetiderne opgøres ved at gange den gennemsnitlige rejsetid til et område med 2.000 medborgere med kommunens indbyggertal pr. 1. januar 2010. Beregningerne af rejsetider bygger på Danmarks Statistiks opgørelse af natbefolkningen på 100x100 m kvadratnetceller. Befolkningstallene er påfølgende aggregeret til knudepunkter i det anvendte vejnet (VejnetDK). Rejsetiden er opgjøret som kørsel i bil, hvor det antages, at hastigheden følger hastighedsbegrænsningerne. Ved færgeovergang anvendes en sejltilid.</p>
Antal 20-59-årige, der er uden beskæftigelse, ud over 5 procent af antallet af 20-59-årige	<p>Opgørelsen foretages ud fra Danmarks Statistiks registerbaserede arbejdsstyrkestatistik som det største antal enten pr. 1. januar i det senest opgjorte år (2009) eller pr. 1. januar 3 år forud for dette år (2006). I opgørelsen indgår antal 20-59-årige pr. 1. januar, som ultimo november året før var arbejdsløse eller uden for arbejdsstyrken. I kategorien uden for arbejdsstyrken indgår de uddannelsessøgende ikke. Ved opgørelsen henregnes personer til bopælskommunens folketal. For yderligere dokumentation henvises til Danmarks Statistiks varedeklaration for Den registerbaserede arbejdsstyrkestatistik.</p>
Antal 25-49-årige uden erhvervsuddannelse	<p>Opgørelsen foretages ud fra Danmarks Statistiks opgørelse pr. 1. januar 2009, der pr. 1. oktober 2008 ikke har afsluttet længerevarende uddannelse end grundskole eller har uoplyst uddannelse. Ved opgørelsen henregnes personer til bopælskommunens folketal. For yderligere doku-</p>

	mentation henvises til Danmarks Statistiks varedeklaration for Højst fuldførte uddannelse.
Beregnet boligstøtteudgift	Opgørelsen sker på grundlag af en af Indenrigs- og Sundhedsministeriet foretaget standardberegning. I opgørelsen indgår antallet af udlejede egentlige beboelseslejligheder samt kollegielejligheder eksklusive andelslejligheder, opgjort af Danmarks Statistik pr. 1. januar 2009, opdelt i grupper efter opførelsesår. Hver gruppe indgår i standardberegningen med en vægt, der fastlægges på grundlag af Danmarks Statistiks huslejeundersøgelse. For yderligere dokumentation henvises til Danmarks Statistiks varedeklaration for Boligopgørelsen og varedeklaration for Huslejeundersøgelsen.
Antallet af diagnosticerede psykiatriske patienter, der i en periode på 10 år har været i kontakt med det psykiatriske sundhedsvæsen	Opgørelsen sker på grundlag af data fra Sundhedsstyrelsen. Kriteriet omfatter personer, der i perioden 2000-2009 har været i kontakt med det psykiatriske sundhedsvæsen. Dette er defineret ved diagnosekoderne F00-29.
Antallet af familier i visse boligtyper	Opgørelsen sker ud fra en af Danmarks Statistik foretaget opgørelse af antal familier, der den 1. januar 2009 bor i almene boliger, privat udlejning fra før 1920, privat udlejning med mangler og sommerhuse. Familier opgøres efter Danmarks Statistiks E-familie-begreb, hvor hjemmeboende børn op til 25 år indgår i familien. For yderligere dokumentation henvises til Danmarks Statistiks varedeklaration for Boligopgørelsen og varedeklaration for Husstands- og familiestatistik.
Antallet af børn i familier med lav uddannelse	Opgørelsen sker ud fra en af Danmarks Statistik foretaget opgørelse af antal børn mellem 0 og 16 år pr. 1. januar 2009 i familier, hvor den højeste fuldførte uddannelse pr. 1. oktober 2008 for familien er grundskole eller uoplyst. Familier opgøres efter E-familie-begrebet, dvs. at hjemmeboende børn op til 25 år indgår i familien. Ved opgørelsen henregnes børn til bopælskommunens folketal. For yderligere dokumentation henvises til Danmarks Statistiks varedeklaration for Højst fuldførte uddannelse.
Antallet af enlige i aldersgruppen 65 år og derover	Antallet af enlige i aldersgruppen 65 år og derover som opgjort af Danmarks Statistik pr. 1. januar 2010. I opgørelsen af enlige indgår ugifte, skilte, enker/enkemænd, ophævede partnerskaber samt længstlevende af 2 partnere.

<p>Antallet af personer med lav indkomst</p>	<p>Opgørelsen sker ud fra en af Danmarks Statistik foretaget opgørelse over antal 18-64 årige i kommunen pr. 1. januar 2009, der i 2008 og i mindst to af de foregående tre år har haft en ækvivaleret disponibel indkomst på mindre end 60 procent af medianindkomsten på landsplan samt en formue på under 10.000 kr. Ækvivaleret disponibel indkomst udtrykker husstandens indkomst divideret med en faktor for husstandens størrelse og sammensætning. Der anvendes samme ækvivaleringsfaktor som i Finansministeriets publikation "Fordeling og incitamenter". Endvidere medtages studerende uden børn samt selvstændige og medarbejdende ægtefæller ikke i opgørelsen. Populationen til beregning af medianindkomsten er alle E-familier, hvor ældste person er ældre end 15 år. Hjemmeboende børn op til 25 år indgår i E-familien. For yderligere dokumentation henvises til Danmarks Statistiks varedeklaration for Familieindkomster og varedeklaration for Husstands- og familiestatistik.</p>
<p>Antallet af udviklingshæmmede og antallet af personer uden for arbejdsstyrken med øvrige handicap</p>	<p>Opgørelsen sker på grundlag af data fra Indenrigs- og Sundhedsministeriets Forebyggelsesregister hos Danmarks Statistik. Kriteriet er opgjort som antallet af 65 år og derunder samt antallet af 20-59-årige uden for arbejdsstyrken, som inden for en fem-årig periode fra 2003-2007 er diagnosticeret inden for sygehusvæsenet med en aktions- eller bidiagnose, som vil kunne medføre et handicap.</p>
<p>Antallet af indvandrere og efterkommere</p>	<p>Opgørelsen sker på grundlag af en af Danmarks Statistik foretaget opgørelse af antallet af indvandrere og efterkommere fra ikke-vestlige lande pr. 1. januar 2010. Ved opgørelsen henregnes personer til bopælskommunens folketal. For yderligere dokumentation henvises til Danmarks Statistiks varedeklaration for Indvandrere og efterkommere.</p>
<p>Beregnet antal tabte leveår opgjort i forhold til den kommune, hvis indbyggere har den højeste middellevetid</p>	<p>Opgørelsen sker på grundlag af data fra Danmarks Statistik. Kriteriet er opgjort som antallet af tabte leveår i forhold til den kommune, som over en tiårig periode (2000-2009) har haft den højeste middellevetid hos indbyggerne. Antallet af tabte leveår opgøres som den højeste middellevetid i en kommune fratrukket middellevetiden i den pågældende kommune ganget med antallet af indbyggere i kommunen. Forskellen i middellevetider mellem kommuner opgøres</p>

	med to decimaler. Middellevetiden er beregnet som den forventede gennemsnitlige levetid for en 0-årig i kommune, beregnet ud fra de aldersbetingede dødsryphigheder. For yderligere dokumentation henvises til Danmarks Statistiks varedeklaration for Medicinsk fødsels- og dødsfaldsstatistik samt Danmarks Statistiks notat om Beregning af middellevetid.
Den årlige nedgang i befolkningstallet opgjort over en 5-årig periode	Opgørelsen foretages som summen af nettofald i en kommunes folketal fra et år til det følgende for hvert af årene i perioden 2005-2010, hvor kommunen har haft en nedgang i befolkningstallet. Ved opgørelsen henregnes personer, for hvilke en kommune har den generelle betalingsforpligtigelse til folketallet i kommunen. For yderligere dokumentation vedr. befolkningstallet henvises til Danmarks Statistiks varedeklaration for Befolkningen pr. 1. januar, befolkningens bevægelser, befolkningen i amter, kommuner.

Oversigt 2. Opgørelse af nettodrifts- og anlægsudgifter til udligning 2011

Mio. kr.	Hele Landet	Hovedstadsområdet
Nettodrifts- og anlægsudgifter (budget 2010)	303.225,3	107.758,8
Korrektion for udgifter til forsikrede ledige (budget 2010)	-8.267,7	-2.474,8
Meropgaver 2010-2011, jf. bilag 1 (2010 pl)	1.984,5	708,4
Sum 2010 priser	296.942,1	105.992,4
Sum 2011 priser	299.911,6	107.052,3
Samlet nettodrifts- og anlægsudgifter	299.911,6	107.052,3

Bilag 1. Meropgaver 2010-2011	
<i>Aktstykke 190 af 19. juni 2008</i>	
L 285, 2001 om ændring af lov om social pension	-25,1
L 1420, 2005 om ændring af lov om individuel boligstøtte	-1,6
L 90, 2007 om friplejeboliger	-0,5
L 447, 2008 om ændring af lov om social service	-0,3
L 324, 2008 om ændring af lov om individuel boligstøtte	-2,8
L 446, 2008 om ændring af lov om social pension	-6,3
Lov om ændring af sundhedsloven	-1,1
Undersøgelser- og behandlingsret i børne- og ungdomspsykiatrien	-8,0
Psykiatraftale 2007-2010	-9,9
Digitalisering af sygedagpengeindberetning	-27,2
L 104, 2007 om ændring af integrationsloven	-0,2
L 572, 2006 om ændring af lov om folkeskolen	4,8
L 561, 2007 om ændring af lov om erhvervsuddannelser	2,2
Lov om ændring af lov om åben uddannelse	-2,5
OK08-aftale om seniorpolitiske initiativer	-89,2
Overførsler af tilskud til projekter til udsatte grupper	3,1
Kvindekrisecenterpuljen	0,1
Psykiatraftale 2003-2006	1,9
I alt (2009 pl)	-162,6
I alt (2010 pl)	-167,5
<i>Aktstykke 180 af 19. juni 2009</i>	
Pensionsbidrag ved tjenestefrihed til organisationsarbejde	2,4
L 549, 2008 om ændring af lov om social service	-1,7
L 490, 2009 om ændring af lov om almene boliger	75,8
L 318, 2009 om ændring af lov om social service	8,1
L 530, 2009 om ændring af sundhedsloven	23,1
L 480, 2009 om ændring af sygedagpengeloven	-0,5
Landsretsdom om regres i arbejdsskadesager	8,5
B 165, 2009 om badevand og badeområder	-2,3
Ændring af bekendtgørelse om gasmotorer	-0,1
Ændring af VOC-bekendtgørelsen	-0,1
Sundt måltid mad i dagtilbud	200,0

Forstærket kronikerindsats	1,6
I alt (2010 pl)	314,8
I alt (2010 pl)	314,8
<i>Aktstykke 163 af 17. juni 2010</i>	
Fremadrettet budgetgaranti 2010-2011	1.100,3
Overdragelse af Væksthusene til kommunerne	94,3
L 504, 2009 om ændring af retsplejeloven	-7,6
Lov om ændring af straffeloven	29,1
L 494, 2009 om ændring af adoptionsloven	-10,1
L 549, 2010 om ændring af lov om social service (Støtte til køb af bil)	6,4
L 407, 2010 om ændring af lov om social service (Frit valg af hjælpemidler)	6,4
L 551, 2010 om ændring af lov om social service (Kriminalitetstruede unge)	26,8
L 626, 2010 om ændring af lov om social service (Barnets reform)	161,1
B 1082, 2009 om pasningsgaranti	-7,9
L 627, 2010 om ændring af lov om social service (Kriminalitetstruede unge)	2,4
L 548, 2010 om ændring af lov om social service (Madservice)	30,8
B 1413, 2009 om sideaktiviteter i almene boligaktiviteter	4,0
B 1304, 2009 om nøgletal for alment byggeri	0,3
Lov om ændring af lov om teknologioverførsel	-2,0
Bekendtgørelse om magtanvendelse	16,9
Forenkling og modernisering af BOSSINF-STB	-0,1
B 582, 2009 om valgfri indplacering i sikringsgrupper	-0,1
L 403, 2003 om ændring af lov om patientforsikring	-8,5
B 674, 2008 om tilskud til psykologbehandling	2,1
L 288, 2009 om ændring af sundhedsloven	10,1
Retningslinjer for godkendelse af alkoholbehandlingssteder	2,0
Bekendtgørelse om tilskud til psykologbehandling	2,6
Vejledning 49, 2009 om familieambulatorier	2,2
Pulje til ansættelse af mere personale i retspsykiatrien	6,2
Styrket indsats overfor selvmordstruede	0,7
Flere opsøgende teams i psykiatrien	5,9
Tilgængelighed til akutte psykiatriske tilbud	1,9
Styrkelse af kommunernes indsats på alkoholområdet	31,2
L 480, 2009 om ændring af sygedagpengeloven	144,4
L 508, 2010 om ændring af lov om arbejdsmiljø	4,5

L 431, 2010 om ændring af lov om aktiv beskæftigelsesindsats	16,0
B 1350, 2009 om kommunernes medfinansiering af arbejdsløshedsdagpenge	10,1
B 387, 2010 om matchvurdering	2,0
L 1510, 2009 om ændring af lov om social pension	20,2
L 247, 2010 om ændring af sygedagpengeloven	46,2
Lov om ændring af lov om arbejdsløshedsforsikring	0,8
L 248, 2010 om ændring af repatrieringsloven	-1,6
L 573, 2010 om ændring af integrationsloven	-3,3
L 571, 2010 om ændring af integrationsloven	-2,1
L 1522, 2009 om ændring af lov om folkehøjskoler	0,5
L 194, 2010 om ændring af vejledningsloven	91,7
L 624, 2010 om ændring af lov om børnefamilieydelse	2,0
B 210, 2010 om ændring af bekendtgørelse om grønne regnskaber	-0,2
L 271, 2009 om ændring af lov om sommerhuse	0,4
B 1485, 2009 om miljøregulering	0,1
Økonomisk høring af praksisændring efter sommerhusloven	0,1
Udarbejdelse af kommunale vandhandleplaner	15,2
B 874, 2008 om administration af naturbeskyttelsesområder	1,2
I alt (2011 pl)	1.855,6
I alt (2010 pl)	1.837,2
Meropgaver i alt 2010-2011 (2010 pl)	1.984,5

2.2. Eksempler på beregning af tilskud og udligning

I det følgende er tilskudsopgørelsen illustreret med en række beregningseksempler for tilskudsåret 2011.

Først er vist et eksempel med Brønderslev Kommune, der er omfattet af landsudligningen og ordningen med tilskud til kommuner med højt strukturelt underskud. Dernæst er vist et eksempel med Brøndby Kommune for så vidt angår hovedstadsudligningen.

- Afrunding ved beregningerne

Ved Indenrigs- og Sundhedsministeriets beregning af tilskud og udligning indgår mellemresultatet uden afrunding i beregningerne. Skatteudskrivning, beskatningsgrundlag samt nettodrifts- og anlægsudgifter er opgjort i hele 1.000 kr. Tilskud og bidrag opgøres i hele 1.000 kr., der er afrundet til et med 12 deleligt beløb. Denne "tolvrunding" sker, fordi beløbene udbetales over 12 måneder i de såkaldte "12-delsrater".

I de følgende regneeksempler er mellemresultaterne undertiden vist med to decimaler, mens selve beregningen er foretaget uafrundet.

Beregning af udligning og generelle tilskud	
Garantibeløb 2011. Regneeksempel for 810 Brønderslev Kommune	
Beløb i 1000 kr.	
A Landsudligning	
1 Kommunens udgiftsbehov	1.900.205
2 Beregnede skatteindtægter	1.202.448
3 Strukturelt overskud (+) / underskud (-):(2)-(1)	-697.757
4 Udligningsniveau	58%
5 Udligningsbeløb (3) * (4) * -1: Tilskud (+) / bidrag (-)	404.699
6 Udligningsbeløb (tolvafrundet til hele tusind kr.)	404.700
B Tilskud til kommuner med højt strukturelt underskud	
1 Strukturelt overskud (+) / underskud (-) pr. indbygger	-19.484
2 96,5 procent af landsgennemsnitlige strukturelle underskud pr. indbygger	-13.688
3 Udligningsgrundlag pr. indbygger	-5.796
4 Udligningsniveau	32%
5 Kommunens indbyggertal	35.812
6 Udligningsbeløb (3) * (4) * (5) * -1	66.417
7 Udligningsbeløb (tolvafrundet til hele tusind kr.)	66.420
C Statstilskud (ordinært)	
1 Samlet statstilskud, der fordeles efter indbyggertal	18.296.220
2 Kommunens indbyggertal	35.812
3 Indbyggertal hele landet (tabel 1, pkt. 12)	5.550.895
4 Statstilskud = (1) x [(2) / (3)] =	118.039
5 Samlet statstilskud (tolvafrundet til hele tusind kr.)	118.044

Note: Strukturelt overskud er angivet med (+) og underskud med (-) . I udligningsberegningen er tilskud til kommuner med et strukturelt underskud angivet med (+) og bidrag fra kommuner med et strukturelt overskud er angivet med (-). Fortegnet vendes således i beregningen.

**Data til opgørelse af beregnede skatteindtægter. Landsudligning
Garantibeløb 2011. Regneeksempel for 810 Brønderslev
Kommune**

A. Garanteret beskatningsgrundlag pr. indbygger

1	Udskrivningsgrundlag 2008, maj opgørelse 2010 (korrigeret for skønnede virkninger af ændret lovgivning)	4.126.097.000 kr.
2	Fremskrivningsprocent	8,20%
3	Fremskrevet grundlag – garanti	4.464.436.954 kr.
4	Statsgaranti 2011 – afrundet	4.464.438.000 kr.
5	Afgiftspligtige grundværdier 2011 Indenrigs- og Sundhedsministeriets skøn, juni 2010	3.752.693.000 kr.
6	9,7 pct. af de afgiftspligtige grundværdier	364.011.221 kr.
7	- afrundet til hele tusind kr.	364.011.000 kr.
8	Samlet beskatningsgrundlag (4)+(7), garantiberegning	4.828.449.000 kr.

B. Beregnede skatteindtægter. Landsudligning

9	Skattetryksfaktor (tabel 1. pkt. 21). Indgår uafundet	0,249034
10	Beregnede skatteindtægter (1.000 kr.)	1.202.448

**Data til opgørelse af tilskud til kommuner med højt strukturelt underskud
Garantibeløb 2011. Regneeksempel for 810 Brønderslev Kommune**

<i>A. Strukturelt overskud/underskud pr. indbygger i kommunen</i>	
1 Kommunens udgiftsbehov (1.000 kr.)	1.900.205
2 Beregnede skatteindtægter (1.000 kr.)	1.202.448
3 Strukturelt overskud (+) / underskud (-): (2) – (1) (1.000 kr.)	-697.757
4 Kommunens indbyggertal	35.812
5 Strukturelt overskud/underskud pr. indbygger	-19.484
<i>B. 96,5 procent af landsgennemsnitlige strukturelle underskud pr. indbygger</i>	
1 Samlede nettodrifts- og anlægsudgifter pr. indbygger (tabel 1, pkt. 13)	54.029
2 Gns. beregnet skatteindtægt pr. indbygger (tabel 1, pkt. 14)	39.845
3 Gns. Strukturelt underskud pr. indbygger (tabel 1, pkt. 15)	-14.185
4 96,5 procent af gennemsnitligt underskud (tabel 1, pkt. 17)	-13.688
<i>C. Beløb pr. indbygger over grænse</i>	-5.796

**Overudligningsbeløb. Tilskud til kommuner med højt strukturelt underskud
Garantibeløb 2011. Regneeksempel for 810 Brønderslev Kommune**

Beregning af maksimalt udligningsniveau:

1	92 pct. af udskrivningsprocent for 2010 (0,2670)	0,2456
2	- 58% af fælles skattetryksfaktor (0,2490)	-0,1444
4	I alt – sum 1-2	0,1012
5	Fælles skattetryksfaktor (tabel 1, pkt. 21)	0,2490
	<i>Maksimalt udligningsniveau (4)/(5)=</i>	0,40637
1	Faktisk udligningsniveau - tilskud til kommuner med højt strukturelt underskud	0,32
2	Maksimalt udligningsniveau, jf. ovenfor	0,40637
	<i>Hvis det maksimale udligningsniveau (2) er mindre end 0,32 beregnes overudligningsbidrag som:</i>	
3	Folketal pr. 1. januar 2011	35.812
4	Strukturelt underskud, tilskud til kommuner med højt strukturelt underskud	-5.796 kr.
5	Overudligningsbidrag beregnes som [(2) – (1)] x (3) x (4) =	-
8	Overudligningsbidrag tolvafrundet til hele tusind kr.	-

**Korrektion overudligning (Fordeling af samlet overudligningsbeløb)
Garantibeløb 2011. Regneeksempel for 810 Brønderslev Kommune**

	Beløb i 1000 kr.	
1	Samlet overudligningsbeløb, jf. tabel 1, pkt. 23	2.256
2	Kommunens indbyggertal	35.812
3	Samlede indbyggertal hele landet (tabel 1, pkt. 12)	5.550.895
4	Korrektion overudligning = (1) x [(2) / (3)] = Tolvafrundet til hele tusind kr.	12

A. Opgørelse af det samlede udgiftsbehov – Landsudligning 2011	
Regneeksempel for 810 Brønderslev Kommune	
	1.000 kr.
1. Aldersbestemt udgiftsbehov	1.401.201
2. Beregnet socioøkonomisk udgiftsbehov	499.004
3. Samlet beregnet udgiftsbehov (sum 1+2) =	1.900.205

B. Opgørelse af det aldersbestemte udgiftsbehov m.v. – Landsudligning			
Regneeksempel for 810 Brønderslev Kommune			
	<i>Enheds- beløb kr. pr. indbygger</i>	<i>Antal i Brønder- slev Kommune</i>	<i>Beregnet udgiftsbehov 1.000 kr.</i>
1. 0-6-årige 1.1.2011	54.918,36	3.159	173.487
2. 7-16-årige	82.310,88	4.582	377.148
4. 17-19-årige	28.317,50	1.397	39.560
5. 20-24-årige	17.860,40	1.439	25.701
6. 25-34-årige	20.370,33	3.508	71.459
7. 35-39-årige	19.084,82	2.440	46.567
8. 40-64-årige	24.110,85	12.591	303.580
9. 65-74-årige	25.851,93	3.690	95.394
10. 75-84-årige	55.421,90	2.144	118.825
11. 85+årige	123.869,84	862	106.776
Indbyggertal i alt		35.812	
12. Rejsetid	397,68	107.385	42.705
Aldersbestemt udgiftsbehov, i alt 1.000 kr.			1.401.201

C. Opgørelse af socioøkonomisk indeks - Landsudligning 2011

Regneeksempel for 810 Brønderslev Kommune

	Vægt	Antal Brønderslev-Kommune	Antal hele landet	Vægtet andel (2)/(3)x(1)
	(1)	(2)	(3)	(4)
1. Antal 20-59-årige uden beskæftigelse ud over 5 % af 20-59-årige i kommunen	0,180	2.282	356.510	0,00115
2. Antal 25-49-årige uden erhvervsuddannelse	0,175	2.695	440.550	0,00107
3. Antal udlejede beboelseslejligheder	0,050	3.628	793.411	0,00023
4. Antal diagnosticerede psykiatriske patienter	0,050	823	149.058	0,00028
5. Antal familier i visse boligtyper	0,150	2.813	735.048	0,00057
6. Antal børn i familier med lav uddannelse	0,150	927	140.139	0,00099
7. Antal enlige over 65 år	0,025	2.840	411.848	0,00017
8. Antal personer med lav indkomst	0,100	558	123.090	0,00045
9. Antal udviklingshæmmede	0,050	277	52.744	0,00026
10. Antal indvandrere og efterkommere	0,025	858	363.356	0,00006
11. Antal tabte leveår	0,025	77.675	15.666.148	0,00012
12. Nedgang i befolkningstallet	0,020	3	26.759	0,00000
13. Sum af de vægtede kriterier	1,000			0,005367
14. Indbyggertal 1.1.2011		35.812	5.550.895	
15. Kommunens andel af indbyggertallet i hele landet =				0,0064516
16. Socioøkonomisk indeks = (13)/(15) x 100 =				83,192409

D. Opgørelse af samlet socioøkonomisk udgiftsbehov	
Regneeksempel for 810 Brønderslev Kommune	
1. Socioøkonomisk indeks for 810 Brønderslev Kommune	0,8319241
2. Gennemsnitligt tillæg pr. indbygger kr.	16.749,12
3. Kommunens indbyggertal den 1.1.2011	35.812
4. Socioøkonomisk udgiftsbehov beregnet (1) x (2) x (3), i 1000 kr.	499.004

Beregning af udligning og generelle tilskud	
Garantibeløb 2011. Regneeksempel for 153 Brøndby Kommune	
Beløb i 1000 kr.	
A Hovedstadsudligning	
1 Kommunens udgiftsbehov	2.257.873
2 Beregnede skatteindtægter	1.702.532
3 Strukturelt overskud (+) / underskud (-):(2)-(1)	-555.341
4 Udligningsniveau	27%
5 Udligningsbeløb (3) * (4) * -1: Tilskud (+) / bidrag (-)	149.942
6 Udligningsbeløb (tolvafrundet til hele tusind kr.)	149.940
B Statstilskud (ordinært)	
1 Samlet statstilskud, der fordeles efter indbyggertal	18.296.220
2 Kommunens indbyggertal	33.773
3 Indbyggertal hele landet (tabel1, pkt. 12)	5.550.895
4 Statstilskud = (1) x [(2)/(3)] =	111.319
5 Samlet statstilskud (tolvafrundet til hele tusind kr.)	111.324

Note: Strukturelt overskud er angivet med (+) og underskud med (-). I udligningsberegningen er tilskud til kommuner med et strukturelt underskud angivet med (+) og bidrag fra kommuner med et strukturelt overskud er angivet med (-). Fortegnet vendes således i beregning.

**Data til opgørelse af beregnede skatteindtægter - Hovedstadsudligning
Garantibeløb 2011. Regneeksempel for 153 Brøndby Kommune**

A. Garanteret beskatningsgrundlag pr. indbygger

1	Udskrivningsgrundlag 2008, maj opgørelse 2010 (korrigeret for skønnede virkninger af ændret lovgivning)	4.534.869.000 kr.
2	Fremskrivningsprocent	8,20%
3	Fremskrevet grundlag – garanti	4.906.728.258 kr.
4	Statsgaranti 2011 – afrundet	4.906.727.000 kr.
5	Afgiftspligtige grundværdier 2011 Indenrigs- og Sundhedsministeriets skøn, juni 2010	6.670.282.000 kr.
6	9,7 pct. af de afgiftspligtige grundværdier	647.017.354 kr.
7	- afrundet til hele tusind kr.	647.017.000 kr.
8	Samlet beskatningsgrundlag (4)+(7), garantiberegning	5.553.744.000 kr.

B. Beregnede skatteindtægter. Hovedstadsudligning

9	Skattetryksfaktor (tabel 1. pkt. 22). Indgår uafundet	0,306556
10	Beregnede skatteindtægter (1.000 kr.)	1.702.532

A. Opgørelse af det samlede udgiftsbehov – Hovedstadsudligning 2011
Regneeksempel for 153 Brøndby Kommune

	1000 kr.
1. Aldersbestemt udgiftsbehov	1.348.026
2. Beregnet socioøkonomisk udgiftsbehov	909.848
3. Samlet beregnet udgiftsbehov (sum 1+2) =	2.257.873

B. Opgørelse af det aldersbestemte udgiftsbehov m.v. – Hovedstadsudligning
Regneeksempel for 153 Brøndby Kommune

	<i>Enheds- beløb kr. pr. Indbygger</i>	<i>Antal i Brøndby Kommune</i>	<i>Beregnet udgiftsbehov 1.000 kr.</i>
1. 0-6-årige 1.1.2011	61.192,36	2.740	167.667
2. 7-16-årige	89.271,97	4.176	372.800
4. 17-19-årige	32.203,99	1.311	42.219
5. 20-24-årige	17.728,96	1.822	32.302
6. 25-34-årige	18.752,00	3.647	68.389
7. 35-39-årige	18.389,23	2.164	39.794
8. 40-64-årige	24.897,00	11.724	291.892
9. 65-74-årige	28.233,65	3.411	96.305
10. 75-84-årige	62.561,49	2.123	132.818
11. 85+årige	132.226,53	655	86.608
Indbyggertal i alt		33.773	
12. Rejsetid	890,99	19.339	17.231
Aldersbestemt udgiftsbehov, i alt 1.000 kr.			1.348.026

C. Opgørelse af socioøkonomisk indeks - Hovedstadsudligning				
Regneeksempel for 153 Brøndby Kommune				
	Vægt	Antal Brøndby Kommune	Antal hovedstadsområdet	Vægtet andel (2)/(3)x(1)
	(1)	(2)	(3)	(4)
1. Antal 20-59-årige uden beskæftigelse ud over 5 % af 20-59-årige i kommunen	0,100	3.171	124.918	0,00254
2. Antal 25-49-årige uden erhvervsuddannelse	0,250	3.708	150.770	0,00615
3. Antal udlejede beboelseslejligheder	0,075	7.960	296.025	0,00202
4. Antal diagnosticerede psykiatriske patienter	0,100	1.044	54.659	0,00191
5. Antal familier i visse boligtyper	0,075	10.896	286.872	0,00285
6. Antal børn i familier med lav uddannelse	0,250	1.363	42.744	0,00797
7. Antal enlige over 65 år	0,100	2.869	140.670	0,00204
8. Antal indvandrere og efterkommere	0,050	7.489	192.745	0,00194
9. I alt andel af vægtet kriterier	1,000			0,02742
10. Indbyggertal 1.1.2011		33.773	1.904.332	
11. Kommunens andel af indbyggertallet i hovedstadsområdet				0,01773
12. Socioøkonomisk indeks, hovedstadsudligning = (9) / (11) x 100 =				154,59091

D. Opgørelse af samlet socioøkonomisk udgiftsbehov – Hovedstadsudligning	
Regneeksempel for 153 Brøndby Kommune	
1. Socioøkonomisk indeks hovedstadsudligning	154,59091
2. Gennemsnitligt tillæg pr. indbygger kr.	17.426,70
3. Kommunens indbyggertal den 1.1.2011	33.773
4. Socioøkonomisk udgiftsbehov beregnet (1) x (2) x (3), i hele kr.	909.847.568

2.3. Nærmere om metode for beregninger (tekniske formler)

I dette appendiks er vist de tekniske beregningsformler for de dele, som indgår i opgørelsen af landsudligningen, tilskud til kommuner med højt strukturelt underskud, hovedstadsudligningen samt opgørelsen af overudligning, jf. i øvrigt også de foranstående beregningseksempler. I oversigten over beregningen er der så vidt muligt henvist til tabelgrundlaget for de data, som indgår i opgørelsen.

- Udligningen

Udligningen er baseret på en beregning af den enkelte kommunes strukturelle overskud eller underskud. Det strukturelle underskud eller overskud beregnes som forskelle mellem en kommunes udgiftsbehov og kommunens beregnede skatteindtægter. Det strukturelle underskud eller overskud er et udtryk for, om en kommune ved en gennemsnitlig skatteprocent vil få et underskud eller overskud i forhold til det beregnede udgiftsbehov.

En kommunes udgiftsbehov opgøres ud fra et beregnet udgiftsbehov på grundlag af befolkningens alderssammensætning og den socioøkonomiske struktur i kommunen. Af de samlede kommunale udgifter henregnes til udligningen i 2011 69,00 procent til de aldersbestemte udgiftsbehov og 31,00 procent til de socioøkonomiske udgiftsbehov.

En kommunes beskatningsgrundlag opgøres ud fra kommunens udskrivningsgrundlag for indkomstskat tillagt en nærmere fastsat andel af de afgiftspligtige grundværdier. Andelen af de afgiftspligtige grundværdier er for 2011 på 9,7 pct. og er fastsat ud fra grundskyldens landsgennemsnitlige vægt i den kommunale beskatning.

I landsudligningen er udligningsniveauet på 58 procent. Udligningen sker efter følgende beregning:

Kommunens beskatningsgrundlag	X	Fælles beregnet skatteprocent	-	Kommunens udgiftsbehov	X	0,58
-------------------------------	---	-------------------------------	---	------------------------	---	------

Note: Fortegn vendes i beregningen, så (+) angiver tilskud og (-) angiver bidrag

I hovedstadsudligningen udlignes med yderligere 27 procent. Udligningen sker efter følgende beregning:

Kommunens Beskatningsgrundlag	X	Fælles beregnet skatteprocent	-	Kommunens udgiftsbehov	X	0,27
-------------------------------	---	-------------------------------	---	------------------------	---	------

Note: Fortegn vendes i beregningen, så (+) angiver tilskud og (-) angiver bidrag

For kommuner med et højt strukturelt underskud udlignes med yderligere 32 procent. Kommuner med et højt strukturelt underskud er defineret som kommuner, hvis strukturelle underskud pr. indbygger overstiger 96,5 procent af det landsgennemsnitlige strukturelle underskud pr. indbygger. Udligningen sker efter følgende beregning:

Kommunens beskatningsgrundlag pr. indbygger	X	Fælles beregnet skatteprocent	-	Kommunens udgiftsbehov pr. indbygger	
---	---	-------------------------------	---	--------------------------------------	--

-	0,965	X	Landsgennemsnitlige strukturelle underskud pr. indbygger	X	Kommunens indbyggertal	X	0,32
---	-------	---	--	---	------------------------	---	------

Note: Fortegn vendes i beregningen, så (+) angiver tilskud og (-) angiver bidrag

Den fælles beregnede skatteprocent (skattetryksfaktoren), som indgår i både landsudligningen og tilskud til kommuner med højt strukturelt underskud beregnes som:

Fælles skattetryksfaktor til landsudligningen =

Samlede udskrivning i hele landet,
(tabel 1, pkt. 10)

Samlet beskatningsgrundlag i hele landet (tabel 1, pkt. 09)

I hovedstadsudligningen beregnes en fælles skattetryksfaktor som:

Skattetryksfaktor i hovedstadsudligningen =

Samlede nettodrifts- og anlægsudgifter i
hovedstadsområdet (tabel 1, pkt. 11)

Samlet beskatningsgrundlag i hoved-
stadsområdet (tabel 1, pkt. 09)

- Statstilskud

Staten yder årligt et generelt tilskud til kommunerne, En del af tilskuddet går til finansieringen af hovedparten af landsudligningen, tilskuddet til kommuner med højt strukturelt underskud samt en enkelt særordning. Efter fradrag herfor fordeles det resterende statstilskud i forhold til den enkelte kommunes andel af det samlede indbyggertal. Tilskudsformlen ser således ud:

Kommunens andel af statstilskud =

Kommunens indbyggertal, jf. tabel 3, kol. 10	X	Samlet tilskudspulje der fordeles efter indbyggertal (tabel 1, pkt. 01)
Det samlede indbyggertal i hele landet (tabel 1, pkt. 12)		

- Overudligning (udligningsloft)

I udligningen indgår en overudligningsbestemmelse – et udligningsloft - der skal sikre, at en kommune højst må aflevere 92 pct. af provenuet af en stigning i udskrivningsgrundlaget til de kommunale udligningsordninger. Overudligning beregnes med udgangspunkt i kommunens grundlag for indkomstskatten.

For hver enkelt kommune beregnes et maksimalt udligningsniveau, som udtrykker hvor meget provenuet af udskrivningsgrundlaget, der kan udlignes, når kommunen højst må kunne miste 92 pct. af skatteprovenuet ved en stigning i udskrivningsgrundlaget. Overudligning vil særligt omfatte de kommuner, som har en lav udskrivningsprocent i forhold til den skattetryksfaktor, som indgår i overudligningsberegningen.

Er kommunens maksimale udligningsniveau mindre end det faktiske udligningsniveau på 32 pct. for tilskud til kommuner med højt strukturelt underskud og 27 pct. for hovedstadsudligningen, "rammer" kommunen overudligningsloftet, og der sker derfor en nedsættelse af udligningen.

- Beregning af det maksimale udligningsniveau

Det maksimale udligningsniveau beregnes som:

Maksimalt udligningsniveau tilskud til kommuner med højt strukturelt underskud =

$$\frac{(0,92 \times U_i) - (0,58 \times T)}{T}$$

Maksimalt udligningsniveau hovedstadsudligning =

$$\frac{(0,92 \times U_i) - (0,58 \times T)}{HT}$$

Idet

U_i = Kommunens udskrivningsprocent for tilskudsåret (idet der for den foreløbige opgørelse anvendes udskrivningsprocenten for 2010).

T = Skattetryksfaktor landsudligning (tabel 1, pkt. 21, kolonne 1)

HT = Skattetryksfaktor hovedstadsudligning (tabel 1, pkt. 22, kolonne 2)

- Beregning af overudligningsbeløb

Hvis kommunens maksimale udigningsniveau er mindre end henholdsvis 0,32 for kommuner med højt strukturelt underskud og 0,27 for hovedstadskommuner opgøres overudligningsbeløbet som forskellen mellem det maksimale udigningsniveau og det fastsatte udigningsniveau ganget med den resterende del af det generelle udigningsudtryk.

Overudligningsbeløbet beregnes efter følgende formel for kommuner med højt strukturelt underskud:

Overudligningsbeløb for kommuner med højt strukturelt underskud =

Maksimalt udigningsniveau for kommuner med højt strukturelt underskud	-	0,32	x	Kommunens indbyggertal	x
Strukturelt underskud pr. indbygger i kommunen	-	96,5 procent af landsgennemsnitlige strukturelle underskud pr. indbygger			

For hovedstadsudligningen udregnes overudligningsbeløbet efter følgende formel:

Maksimalt udigningsniveau i hovedstadsudligning	-	0,27	x	Kommunens indbyggertal	x
Strukturelt over- eller underskud pr. indbygger i kommunen					

- Overudligningsbidrag efter § 13, stk. 5.

For kommuner i hovedstadsområdet, der betaler i hovedstadsudligningen, og som er i overudligning, gælder en særlig bestemmelse i de tilfælde, hvor kommunens beskatningsniveau er højere end udskrivningsprocenten. I disse tilfælde beregnes et særligt bidragsbeløb, der skal modsvare den fordel kommunen evt. kunne få ved at sætte udskrivningsprocenten lavt i forhold til grundskyldpromillen.

Bestemmelsen skal sikre, at hovedstadskommuner, der betaler til udligningen, ikke kan mindske udligningen ved at fastsætte en høj grundskyldpromille i forhold til kommunens udskrivningsprocent.

Bidraget beregnes som forskellen mellem det faktisk beregnede overudligningsbeløb, og det overudligningsbeløbet ville have udgjort, hvis kommunens udskrivningsprocent havde svaret til kommunens beskatningsniveau.

Rent praktisk vil bestemmelsen træde i kraft for de kommuner, der er i overudligning, betaler i hovedstadsudligningen og har et beskatningsniveau, der er højere end udskrivningsprocenten.

3. Tabeldel

Oversigt over tabeller

Samletabeller for udligning og tilskud 2011

Tabel 1: Grundparametre 2011

Tabel 2: Beregning af kommunal udligning og generelle tilskud 2011

Tabel 3: Data vedrørende beskatningsgrundlag

Tabel 4.1. Data vedrørende udgiftsbehov i hele landet

Tabel 4.2. Data til sociale udgiftsbehov i hele landet

Tabel 4.3. Data til aldersbestemte udgiftsbehov i hele landet

Tabel 5.1. Data vedrørende udgiftsbehov i hovedstadsområdet

Tabel 5.2. Data til sociale udgiftsbehov i hovedstadsområdet

Tabel 5.3. Data til aldersbestemte udgiftsbehov i hovedstadsområdet

Tabel 6. Overudligningstabel 2011

Tabel 7. Overudligningskorrektion (§ 13, stk. 5)

Tabel 8.1. Strukturelt over- og underskud i landsudligningen

Tabel 8.2. Strukturelt over- og underskud i hovedstadsudligningen

Tabel 9. Tilskud til kommuner i hovedstadsområdet med særlige økonomiske vanskeligheder

Tabel 11. Udligning vedrørende indvandrere og efterkommere 2011

Tabel 12. Beskæftigelsestilskud 2011

Tabel 13. Afregning af selskabsskat og fondsskat 2011

Tabel 14. Udligning af selskabsskat og fondsskat 2011

Tabel 15. Folketal til beregning af kommunalt grund- og udviklingsbidrag 2011

Tabel 16. Midtvejsregulering 2010

Tabel 17. Midtvejsberegnet beskæftigelsestilskud 2010

Tabel 18. Den særlige tilskudsordning i forbindelse med beskæftigelsestilskuddet 2010

Samletabel for endelig regulering af udligning og tilskud 2008

Tabel 1. Grundparametre 2008

Tabel 3. Data til opgørelse af beskatningsgrundlag 2008

4. Bilagsdel

Oversigt over bilag

1. Bekendtgørelse af lov om kommunal udligning og generelle tilskud til kommuner, lovbekendtgørelse nr. 561 af 19. juni 2009.
2. Lov om ændring af lov om kommunal udligning og generelle tilskud til kommuner, jf. lov nr. 710 af 25. juni 2010 (Forhøjelse af det betingede bloktilskud og nedsættelse af bloktilskud ved budgetoverskridelser).
3. Lov om nedsættelse af statstilskuddet til kommuner ved forhøjelser af den kommunale skatteudskrivning, jf. lov nr. 477 af 17. juni 2008.
4. Lov om ændring af lov om nedsættelse af statstilskuddet til kommuner ved forhøjelser af den kommunale skatteudskrivning, jf. lov nr. 709 af 25. juni 2010 (Ændring af perioden for individuelle nedsættelser af bloktilskuddet mm).
5. Bekendtgørelse af lov om kommunal indkomstskat, lovbekendtgørelse nr. 725 af 26. juni 2006.
6. Bekendtgørelse af lov om kommunal ejendomsskat, lovbekendtgørelse nr. 724 af 26. juni 2006.
7. Lov om ændring af lov om kommunal ejendomsskat, jf. lov nr. 705 af 25. juni 2010 (Nedsættelse af grundskyldspromillen for ejendomme, der må anses for benyttet til landbrug, gartneri, planteskole, frugtplantage eller skovbrug).
8. Bekendtgørelse om opgørelse og afregning af kommunal udligning og tilskud til kommunerne for 2011.
9. Bekendtgørelse fastsættelse af det statsgaranterede udskrivningsgrundlag for kommunerne for 2011.
10. Bekendtgørelse om opgørelse af den kommunale budgetgaranti.
11. Bekendtgørelse om midtvejsregulering og særlig tilskudsordning i forbindelse med opgørelsen af det kommunale beskæftigelsestilskud for 2010 samt opgørelsen af det kommunale beskæftigelsestilskud for 2011.
12. Finansudvalgets aktstykke akt 163 af 17. juni 2010