

Ledighed blandt nyuddannede unge

Ungdomsledighed har stor bevågenhed i en række lande. Denne analyse ser nærmere på den danske ungdomsledighed med særligt fokus på ledigheden for nyuddannede unge med en kompetencegivende uddannelse, dvs. en erhvervsfaglig eller videregående uddannelse.

Ledigheden for nyuddannede unge er steget betydeligt under den økonomiske krise. I 2010 var over 25 pct. af de nyuddannede unge ledige umiddelbart efter afslutningen af deres uddannelse.

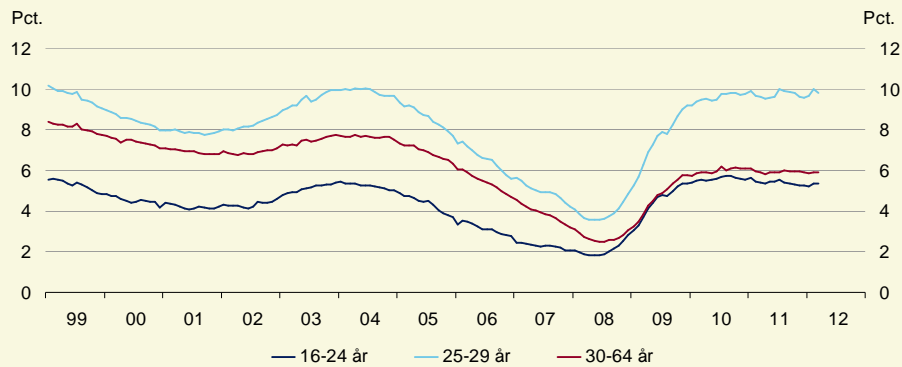
Dimittendledighed er dog for langt de fleste et kortvarigt fænomen, og ledighed bliver hurtigt skiftet ud med et aktivt liv på arbejdsmarkedet. Ud af de unge, der blev nyuddannet i 2010, var 10 pct. ledige et halvt år efter afslutningen af deres uddannelse og 7 pct. efter et år. Selvom ledigheden umiddelbart efter endt uddannelse er fortsat med at stige fra 2009 til 2010, er der ikke sket en fortsat stigning i andelen af nyuddannede unge, der er længerevarende ledige.

Der er ikke tegn på, at nyuddannede unge set under ét har sværere ved at komme i beskæftigelse nu end under tidligere lavkonjunkturer. Det generelle billede dækker dog over, at nyuddannede unge inden for visse uddannelser har sværere ved at finde beskæftigelse i dag, end da ledigheden senest toppede i 2003-2004. Det gælder bl.a. erhvervsfaglige uddannelser inden for bygge og anlæg samt mellemlange videregående uddannelser inden for sundhed, hvor ledighedsniveauet dog stadig er lavt. For andre uddannelser er beskæftigelsessituationen for nyuddannede unge til gengæld bedre nu end i 2003-2004. Det gælder bl.a. korte videregående uddannelser inden for samfundsfag og lange videregående uddannelse inden for teknik og naturvidenskab.

Det er i de unge år, at den grundlæggende erhvervs erfaring bygges op. Længerevarende ledighed i ungdomsårene indebærer dermed en risiko for, at man senere i livet har svært ved at få fodfæste på arbejdsmarkedet.

Fra midten af 2008 og frem til starten af 2010 steg ledigheden for alle aldersgrupper. Unge i alderen 25-29 år har dog oplevet den største stigning i ledigheden under den økonomiske krise. Ledigheden for de 25-29-årige er i dag ca. 10 pct., hvilket er omtrent samme niveau som i 2003-2004, hvor ledigheden senest toppede. Ledigheden for 16-24-årige er også steget, men er betydeligt lavere og har været svagt faldende siden midten af 2010, jf. figur 1.

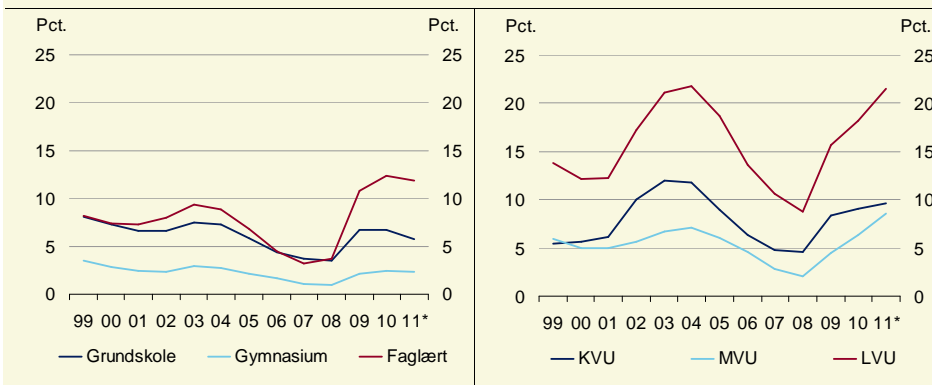
Figur 1
Ledighedsprocent for udvalgte aldersgrupper



Anm.: Bruttoledighed, sæsonkorrigeret.
Kilde: Økonomisk Redegørelse, maj 2012.

Den mindre stigning i ledigheden for unge under 25 år skal ses i lyset af, at flere ufaglærte unge er påbegyndt en uddannelse siden slutningen af 2008. Ledighedsstigningen for ufaglærte unge har således været relativt beskedent under det økonomiske tilbageslag, og ledigheden for gruppen er fortsat forholdsvis lav, *jf. figur 2*.

Figur 2
Ledighedsprocent for unge efter højst fuldførte uddannelse



Anm.: Bruttoledige i oktober måned (sæsonkorrigeret) i pct. af arbejdsstyrken for aldersgruppen 16-29 år. Uddannelsesfordelingen i 2011 er baseret på et estimat på baggrund af oplysninger om højst fuldførte uddannelse pr. 1. oktober 2010 samt eventuelt igangværende uddannelse. Bruttoledige i 2011, som var i gang med en uddannelse i 2010, der var højere end deres højst fuldførte, har fået tildelt det uddannelsesniveau. Der er taget højde for et mindre frafald baseret på frafaldet i tidligere år.

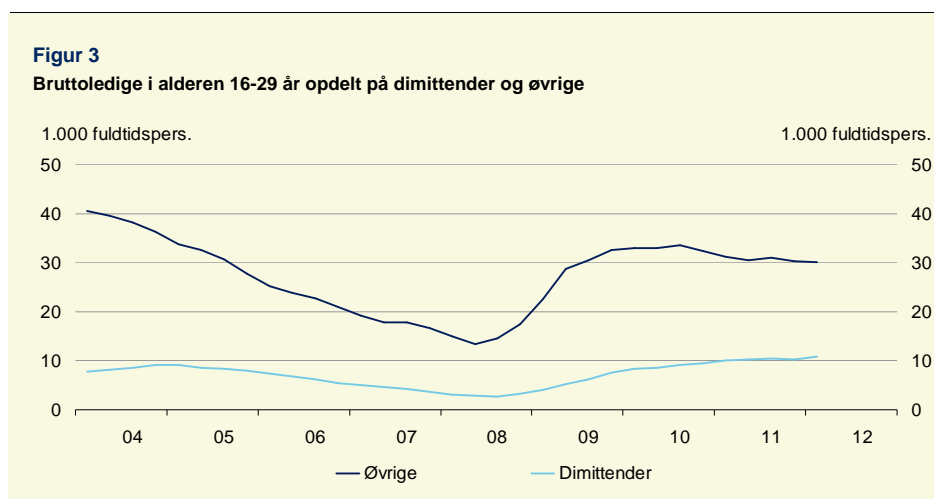
Kilde: Økonomisk Redegørelse, maj 2012, Danmarks Statistik samt egne beregninger på 33 pct. stikprøve af befolkningen og DREAM-registeret.

Den særlige ungeindsats i kontanthjælps- og dagpengesystemet sikrer en større økonomisk tilskyndelse til at finde et arbejde eller tage en uddannelse for unge under 25 år¹. Det er ligeledes med til at forklare en relativ lav ledighed blandt de 16-24-årige sammenlignet med de ældre aldersgrupper.

For unge med en faglært uddannelse er ledigheden stabiliseret, men på et forholdsvis højt niveau. For unge med en videregående uddannelse er ledigheden også steget, men ledighedsniveauet er dog ikke højere end for ti år siden.

Ledigheden for nyuddannede unge er steget

Forskellen i ledighedsudviklingen mellem ufaglærte unge og unge med en kompetencegivende uddannelse afspejler sig i udviklingen i dimittendledigheden. Antallet af unge ledige, som modtager dimittendsats, har været stigende siden midten af 2008. Derimod er der blevet færre unge ledige, som ikke modtager dimittendsats, siden starten af 2010, jf. figur 3.



Anm.: Sæsonkorrigeret.

Kilde: Arbejdsmarkedsstyrelsen, Danmarks Statistik og egne beregninger.

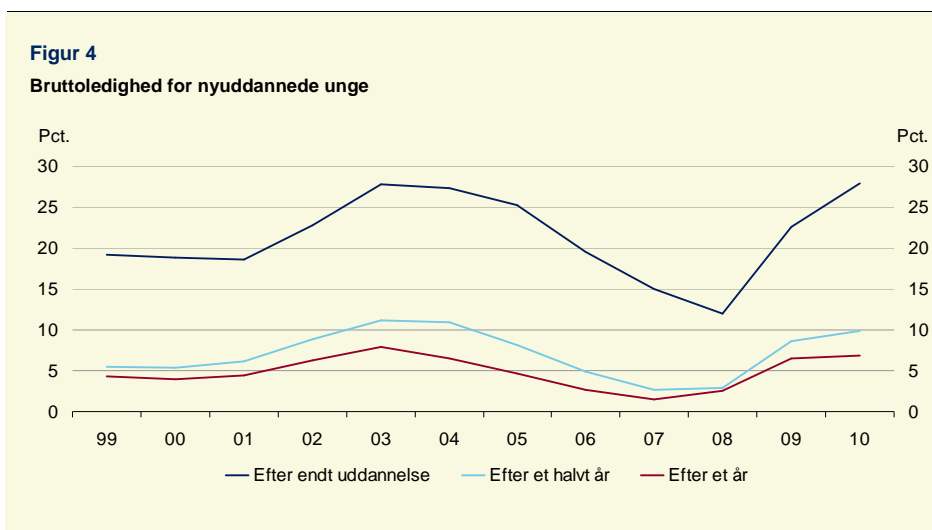
Man er bl.a. berettiget til dimittendsats, hvis man har gennemført en erhvervsmæssig uddannelse af mindst 18 måneders varighed eller en erhvervsgrunduddannelse i henhold til lov om erhvervsgrunduddannelse og tilmelder sig en a-kasse senest 2 uger efter uddannelsens afslutning. Unge, der modtager dimittendsats, er derfor hovedsagligt nyuddannede unge.

Ledigheden blandt nyuddannede unge er navnlig høj umiddelbart efter endt uddannelse. En del af forklaringen er formentlig, at mange nyuddannede først søger intensivt efter et job, når uddannelsen er afsluttet. Det skal ses i sammenhæng med, at dimittendsatsen er højere end

¹ Ledige under 25 år, som er uden uddannelse, er pålagt at tage en uddannelse på ordinære vilkår, hvis de har forudsætningerne, jf. § 21 b i Lov om en aktiv beskæftigelsespolitik. Endvidere nedsættes dagpengesatsen til 50 pct. af højeste sats efter 26 ugers sammenhængende ledighed for dagpengemodtagere under 25 år uden uddannelse. Personer under 25 år får også en lavere kontanthjælp end personer over 25 år, hvis de ikke har forsørgerpligt.

SU². Mange nyuddannede vil således opnå en indkomstfremgang, selvom de ikke har et job på hånden, når de afslutter deres uddannelse³.

Konjunktursituationen har dog også betydning for hvor mange nyuddannede, der er ledige, når de afslutter deres uddannelse. Ud af de unge, der blev nyuddannet i 2010, var over 25 pct. ledige kort efter at have afsluttet deres uddannelse. Og andelen er steget betydeligt under den økonomiske krise. I 2003-2004 - hvor ledigheden senest toppede - var andelen ligeledes over 25 pct., jf. figur 4.



Anm.: Nyuddannede med en kompetencegivende uddannelse (erhvervsfaglig eller videregående uddannelse, ekskl. bachelor) i alderen 16-29 år. Nyuddannede omfatter personer, som har afsluttet deres uddannelse i januar, marts, juni, juli eller august. Det er de fem måneder, hvor der er flest, som afslutter en uddannelse. Årstallene i figuren vedrører tidspunkt for afslutning af uddannelse. "Efter et år" i 2010 vedrører således ledigheden i 2011 for nyuddannede i 2010.

Kilde: Egne beregninger på 33 pct. stikprøve af befolkningen og DREAM-registeret.

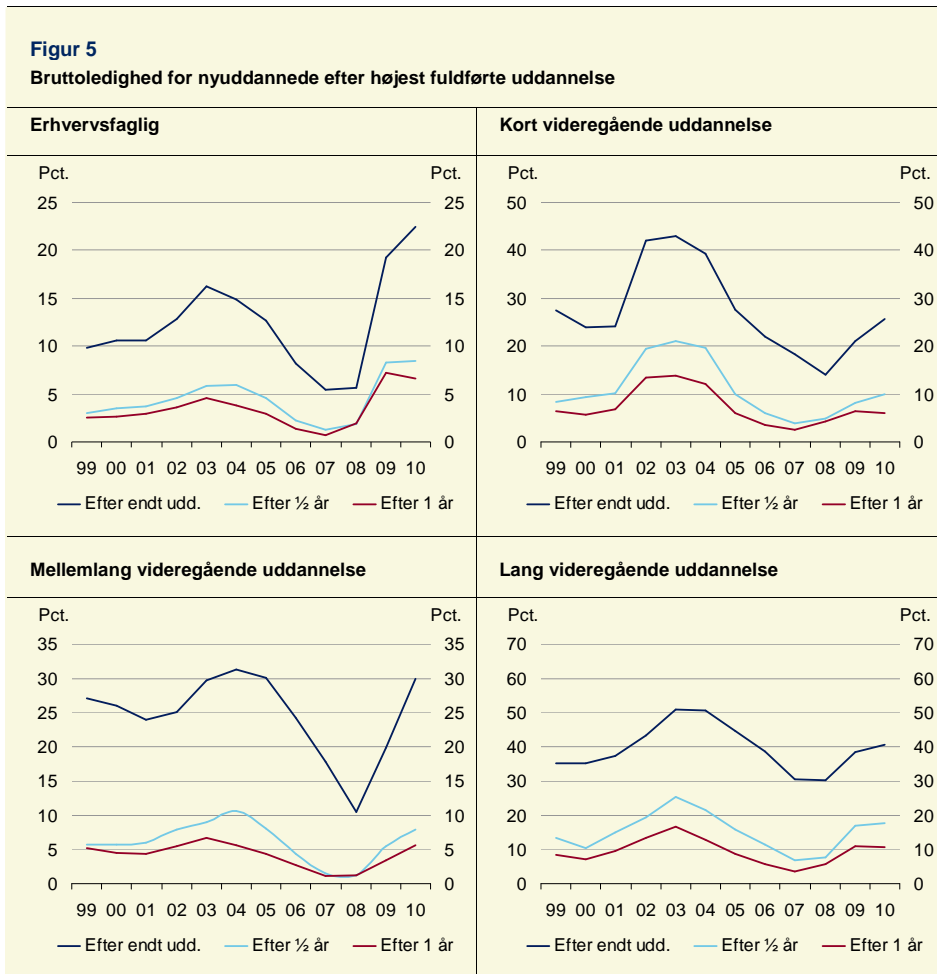
En stor del af de nyuddannede unge ledige kommer hurtigt i job. Af nyuddannede unge i 2010 var 10 pct. ledige et halvt år efter endt uddannelse. Og et år efter endt uddannelse var ledigheden faldet til 7 pct.

Selvom ledigheden umiddelbart efter endt uddannelse er fortsat med at stige fra 2009 til 2010, har det ikke ført til en fortsat stigning i andelen af nyuddannede unge, der er længerevarende ledige (dvs. mere end et år efter at have afsluttet deres uddannelse). Det gælder for de fleste uddannelsesretninger.

² I 2012 er dimittendsatsen 13.997 kr. om måneden, mens SU for udeboende er 5.662 kr.

³ Nyuddannede kan være berettiget til feriedagpenge, hvilket ligeledes er med til at understøtte den relativt høje ledighed umiddelbart efter endt uddannelse.

Kun for nyuddannede med en mellemlang videregående uddannelse er den længerevarende ledighed fortsat med at stige – om end fra et lavt niveau. For nyuddannede med en faglært eller kort videregående uddannelse er andelen, der er berørt af længerevarende ledighed, faldet, mens den er stabiliseret for nyuddannede unge med en lang videregående uddannelse⁴, jf. figur 5.



Anm.: Se anmærkning til figur 4. Mellemlang videregående uddannelse er ekskl. bachelorer.

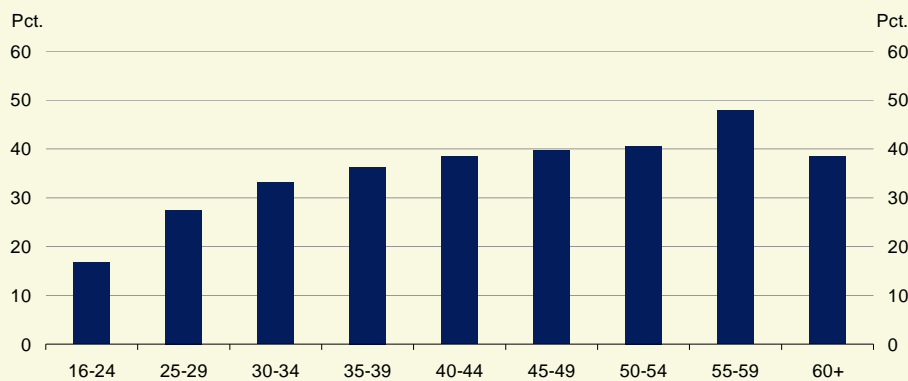
Kilde: Egne beregninger på 33 pct. stikprøve af befolkningen og DREAM-registeret.

Andelen af nyuddannede, der er berørt af længerevarende ledighed, ligger stadig under niveauet i 2003-2004 for nyuddannede unge med en videregående uddannelse.

⁴ Nyere tal fra AC (Akademikernes Centralorganisation) indikerer, at andelen af nyuddannede unge med en lang videregående uddannelse, der er berørt af længerevarende ledighed, igen er stigende – om end niveauet stadig er lavere end i 2003-2004. AC's opgørelse er alene baseret på forsikrede og omfatter alle aldersgrupper.

Der synes dermed ikke at være tegn på, at nyuddannede unge generelt har sværere ved at komme i beskæftigelse nu, end da ledigheden senest toppede i 2003-2004. Den relativt hurtige afgang fra ledighed viser sig også ved, at andelen af unge ledige, der er langtidsledige, er lavere end for andre aldersgrupper, *jf. figur 6*.

Figur 6
Andel af ledige på aldersgrupper, der er langtidsledige, 2011



Anm.: Langtidsledige som andel af bruttoledige. Langtidsledigheden er opgjort som personer, der har modtaget dagpenge, kontanthjælp, feriedagpenge eller deltaget i aktivering i 80 pct. af tiden inden for et år.

Kilde: Økonomisk Redegørelse, maj 2012.

Det generelle billede dækker dog over, at nyuddannede unge inden for visse uddannelser har sværere ved at finde beskæftigelse i dag end under den seneste lavkonjunktur. Det gælder bl.a. erhvervsfaglige uddannelser inden for bygge og anlæg samt mellemlange videregående uddannelser inden for sundhed, hvor ledighedsniveauet dog stadig er lavt. For andre uddannelser er beskæftigelsessituationen for nyuddannede unge til gengæld bedre nu end i 2003-2004. Det gælder bl.a. korte videregående uddannelser inden for samfundsfag og lange videregående uddannelse inden for teknik og naturvidenskab, *jf. tabel 1*.

Tabel 1
Andel af nyuddannede, der stadig er ledige efter et år

	2003	2004	2008	2009	2010
	<i>Pct.</i>				
<i>Erhvervsfaglige uddannelser</i>					
Handel og kontor	3,9	3,8	1,5	5,4	5,1
Bygge og anlæg	4,1	2,5	1,2	13,7	10,5
Jern og metal	5,2	3,3	3,1	8,7	5,7
Sundhed	3,3	2,1	0,2	0,8	2,9
<i>Korte videregående uddannelser</i>					
Formidling og erhvervsprog	29,1	24,8	6,9	8,2	11,0
Samfundsfaglig	12,0	11,1	2,8	3,9	3,7
Teknisk	7,0	8,8	9,5	14,4	8,2
<i>Mellemlange videregående uddannelser</i>					
Pædagogisk	6,4	5,3	1,5	2,3	6,7
Samfundsvidenskabelig	1,7	2,3	0,0	2,2	2,2
Teknisk	10,0	8,1	1,3	11,9	8,1
Sundhed	0,0	0,7	0,3	0,9	3,4
<i>Lange videregående uddannelser</i>					
Humanistisk	24,9	19,3	11,3	17,7	22,2
Naturvidenskabelig	20,4	21,4	3,2	9,9	10,4
Samfundsvidenskabelig	15,4	9,5	5,0	8,6	9,7
Teknisk	21,6	15,4	7,0	16,9	10,3
Sundhed	2,2	1,2	0,0	1,7	1,1

Anm.: Se anmærkning til figur 4. Inden for hver af de fire hovedgrupper er medtaget de tre-fem uddannelsesgrupper, hvor der uddannes flest. Mellemlange videregående uddannelser er ekskl. bachelor. Årstallene i tabellen vedrører tidspunkt for afslutning af uddannelse.

Kilde: Egne beregninger på 33 pct. stikprøve af befolkningen og DREAM-registeret.