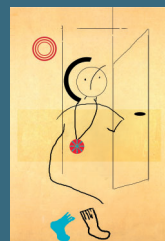


OMSORG OG MAGT

OM MAGTANVENDELSE OG ANDRE INDGREG
I SELVBESTEMMELSESRETTEN



Informationspjece til personale,
der arbejder med voksne med et svært psykisk handicap



SOCIALMINISTERIET

A decorative header consisting of ten vertical yellow lines of varying heights, arranged in a row across the top of the page.

Omsorg og magt

Om magtanvendelse og andre indgreb i selvbestemmelsesretten.

Informationspjece til personale, der arbejder med voksne med et svært psykisk handicap.

Udgivet af Socialministeriet juli 2004.

Tekst og tilrettelæggelse: Marianne Schjøtt Rohweder (DJ)

Layout: Balle Grafik

Tryk: Nørhaven Book

ISBN 87-7546-275-3

Pris: 30 kr. incl. moms

Publikationen kan bestilles ved henvendelse til:

Danmark.dk's netboghandel tlf. 1881

www.danmark.dk/netboghandel



OMSORG OG MAGT

OM MAGTANVENDELSE OG ANDRE INDGREB I SELVBESTEMMELSESRETTEN

INDHOLD

Indledning: Magtanvendelse – sidste løsning	5
Balancen mellem omsorgspligt og omsorgssvigt	6
Formål med og målgruppe for magtanvendelsesreglerne	8
§ 109 a, stk. 1: Alarm- eller pejlesystemer	10
§ 109 a, stk. 2: Særlige døråbnere	12
§ 109 b, stk. 1: Fastholdelse	14
§ 109 b, stk. 2: Fastholdelse i hygiejnesituationer	16
§ 109 c: Tilbageholdelse i boligen	18
§ 109 d: Anvendelse af beskyttelsesmidler	20
§ 109 e, stk. 1: Optagelse i særlige botilbud uden samtykke	22
§ 109 e, stk. 2: Optagelse i særlige botilbud uden samtykke	24
Sagsbehandlingen	26
Få mere information	26
Lovteksten i kapitel 21 i Serviceloven	27

Som hovedregel må der aldrig anvendes magt eller tvang i plejen af mennesker. Ethvert menneske har en grundlovssikret ret til at bestemme over sit eget liv og til at sige nej tak til tilbud om hjælp og støtte.

Når man beskæftiger sig med mennesker med et svært psykisk handicap, vil der dog uundgåeligt opstå situationer, hvor den enkeltes ret til at bestemme selv kan betyde, at han eller hun udsætter sig selv eller andre for fare.

I sjældne tilfælde er hverken en ekstra pædagogisk indsats eller en pleje, der tager særlig højde for problemerne, tilstrækkeligt til at opnå den nødvendige sikkerhed.

Serviceovens kapitel 21 om magtanvendelse og andre indgreb i selvbestemmelsesretten beskæftiger sig med disse undtagelser fra hovedreglen. Heri beskrives de forudsætninger, der skal være til stede, før det er lovligt at anvende magt eller foretage andre indgreb i selvbestemmelsesretten.

Denne pjece er en kort information om loven til de medarbejdere, der arbejder med voksne mennesker med et svært psykisk handicap.

Eksemplerne i pjecen er konstrueret ud fra erfaringsindsamling i Udviklings- og Formidlingscenteret på Handicapområdet og afgørelser i Den Sociale Ankestyrelse og skal ikke betragtes som en facitliste.

Hvert enkelt menneske er unikt, og hver eneste problemstilling har sine egne konkrete forudsætninger, hensyn og løsningsmuligheder.

De omtalte afsnit i kapitel 21 i Serviceoven kan læses bag i pjecen.

Den samlede lovgivning kan læses på www.sm.dk

BALANCE MELLEM OMSORGSPLIGT OG OMSORGSSVIGT

Grænsen mellem omsorgspligt og omsorgssvigt kan være hårfin. Og selv om det er (amts)kommunens ansvar, at balancen bevares, er det medarbejderne, der i det daglige står med de konkrete problemer og ikke mindst dilemmaerne.

Service-loven forpligter (amts)kommunen til at yde en særlig hjælp og støtte til mennesker, der har fysiske, psykiske eller sociale problemer.

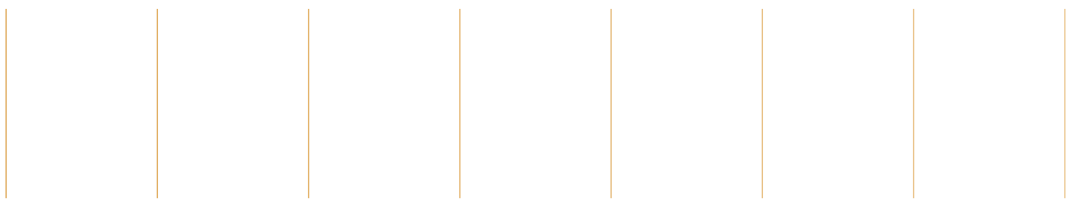
Denne omsorgsforpligtelse er et tilbud, som det enkelte menneske frit kan vælge at tage imod.

I forhold til mennesker, der f.eks. på grund af svære psykiske handicaps har vanskeligt ved at kende konsekvenserne af deres valg og fravalg, har (amts)kommunen desuden en forpligtelse til at forhindre, at der sker omsorgssvigt.

Som medarbejder kan det en gang imellem føles, som om man svigter sin omsorgspligt, hvis et menneske med et psykisk handicap f.eks. vælger den personlige hygiejne fra. Ligesom det kan være svært at være vidne til, at en uhensigtsmæssig adfærd betyder, at det enkelte menneske udstødes af det sociale fællesskab.

Men langt hen ad vejen er man nødt til at respektere den grundlovssikrede ret, alle mennesker har til at leve et liv med selvbestemmelse og på egne præmisser. I konkrete situationer kan man ofte nå langt, når omsorgen og plejen tager udgangspunkt i det enkelte menneskes ønsker og behov - livssituation og livshistorie.

Åbenhed, indlevelse og motivation er nøgleord, som altid skal tages i anvendelse,



inden det kan komme på tale at bruge magt eller foretage andre indgreb i selvbestemmelsesretten.

I sjældne tilfælde opstår der dog situationer, hvor pligten til at undgå omsorgssvigt, betyder, at retten til at bestemme selv bør indskrænkes. Der er situationer, hvor det af hensyn til den enkeltes værdighed, sociale trykthed eller sikkerhed kan være nødvendigt at anvende magt eller tvang.

Et eksempel kan være en psykotisk person, der uden at fortælle det til nogen forlader bostedet og dermed risikerer at blive kørt ned på den trafikerede vej udenfor. Eller det kan være en stærkt udviklingshæmmet person, som med sin voldsomme adfærd er til fare for sig selv eller andre.

Reglerne for, hvornår det er tilladt at gribe ind i menneskers ret til at bestemme over deres eget liv, er beskrevet i servicelovens kapitel 21. En beslutning om at anvende en af mulighederne i loven træffes altid af (amts)kommunen aldrig af medarbejderne.

Reglerne er meget restriktive og kan kun anvendes i forhold til en afgrænset personkreds (personer med betydelig og varigt nedsat psykisk funktionsevne, som modtager hjælp efter serviceloven). Indgrebene skal altid registreres samt indberettes og skal løbende vurderes og følges op af en handlingsplan, som beskriver, hvordan man fremover i lignende situationer kan undgå at anvende magt eller tvang.

FORMÅLET ER AT BEGRÆNSE ANVENDELSE AF MAGT OG TVANG

§ 109, som denne pjece omhandler, er indført for at sikre retssikkerheden for mennesker, med nedsat psykisk funktionsevne, der ikke selv er i stand til at gennemskue konsekvenserne af deres valg og handlinger, og som ikke er i stand til at give et informeret samtykke.

Formålet med lovgivningen er at begrænse magtanvendelse og andre indgreb i selvbestemmelsesretten til det absolut nødvendige.



Før man tager §109 i brug, er det vigtigt at være opmærksom på:

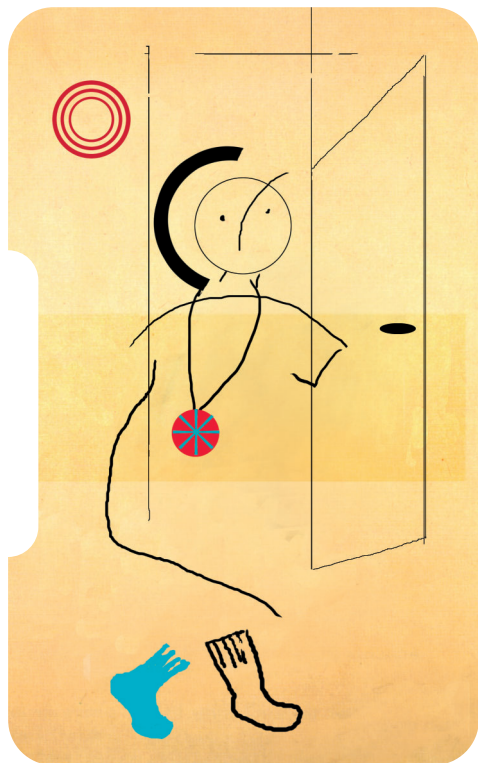
- > at magt aldrig må erstatte omsorg, pleje og socialpædagogisk bistand.
- > at anvendelse af magt altid forudsætter, at der er dokumentation for den nedsatte psykiske funktionsevne.
- > at man altid først har forsøgt, hvad der er muligt for at få personen til at medvirke frivilligt.
- > at magtanvendelse skal stå i et rimeligt forhold til det, der søges opnået.
- > at de mindst indgribende foranstaltninger skal anvendes.
- > at magtanvendelse skal udøves så skånsomt og kortvarigt som muligt.
- > at magt ikke må anvendes, med mindre lovens bestemmelser er opfyldt, og der er truffet afgørelse om det.

Følgende personer er omfattet af bestemmelserne:

Reglerne gælder i forhold til voksne personer

- > med *betydelig* og *varig* nedsat psykisk funktionsevne, som ikke kan eller vil give samtykke.
- > som i forvejen får hjælp i form af praktisk og personlig hjælp samt socialpædagogisk bistand efter serviceloven.

Reglerne er aktuelle for mennesker, der ikke kan handle fornuftsmæssigt eller overskue konsekvenserne af deres handlinger og valg, og uanset om de bor i botilbud eller hjemme

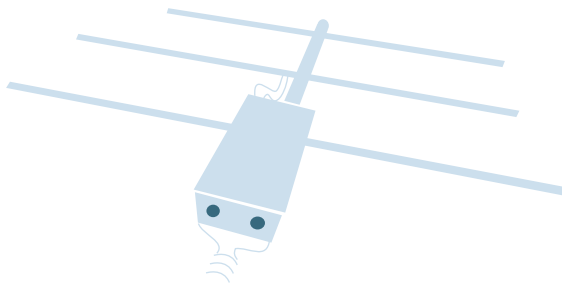


Eksempel på anvendelse af alarmer eller pejlesystemer

En 32-årig beboer, som bor et amtsligt botilbud, har flere gange forladt bostedet uden at give besked. Det er et stort problem, fordi hun på grund af sit psykiske handicap ingen forståelse har for, at påklædning og årstid skal passe sammen. Hun er f.eks. flere gange gået ned til den nærliggende by i strømpe sokker - også på en iskold vinterdag.

Bostedet ligger desuden lige ud til en meget befærderet vej, og da beboeren ikke kan overskue trafikken og meget let gribes af en pludselig impuls, har hun flere gange været lige ved at blive kørt ned. Personalet har mange gange forsøgt at forklare, at det kan være farligt at gå uden at fortælle nogen om det, og at hun kan blive syg, hvis hun går ud uden overtøj. Men det har ikke haft nogen effekt. For at undgå, at beboeren skal komme til skade, blive kørt ned eller blive syg, har amtet besluttet, at

hun skal bære en personlig alarm, som gør det muligt at være ekstra opmærksom, når hun er på vej ud, og som giver personalet tid til at nå frem i tide.



For nogle få mennesker betyder det psykiske handicap, at de ikke forstår, hvordan man færdes i trafikken, eller hvilke konsekvenser det kan have at gå ud uden overtøj på. Men selvom der er risiko for, at kvinden, der er beskrevet i eksemplet, bliver kørt ned eller på anden måde udsætter sig selv eller andre for fare, er det dog hverken tilladt at låse yderdøren eller på andre måder forhindre vedkommende i at komme ud.

Man kan ofte nå langt ved at indrette omgivelserne, så de imødekommer den pågældende beboers ønske om at gå en tur. Man kan også med forklaringer, træning og motivation have held til at ændre den adfærd, der gør det risikabelt for den enkelte at gå ud uden ledsagelse.

Men viser det sig, at situationen ikke kan løses med en ekstra indsats, er der i § 109 a, stk.1, mulighed for, at (amts)kommunen kan træffe afgørelse om, at der i en begrænset periode kan anvendes en personlig alarm eller et pejlesystem. Alarmen kan advare medarbejderne om, at den person, som bærer udstyret, er på vej ud, og det kan give tid til at komme hen til døren, så man f.eks. kan tilbyde at gå med eller måske overtale den pågældende til at vente med spadsereturen til senere. Et pejlesystem kan anvendes til at lokalisere en bortkommen person.

Et psykisk handicap kan for nogle personer betyde, at de ikke kan orientere sig udenfor bostedet og derfor ofte farer vild.

§ 109 a, stk.1, giver mulighed for at kombinere alarmen med et pejlesystem, som kan lokalisere den pågældende.

Eksempel på anvendelse af særlig døråbner

En 24-årig psykotisk beboer i et botilbud er gentagne gange og uden varsel faret ud på vejen for at stoppe bilerne.

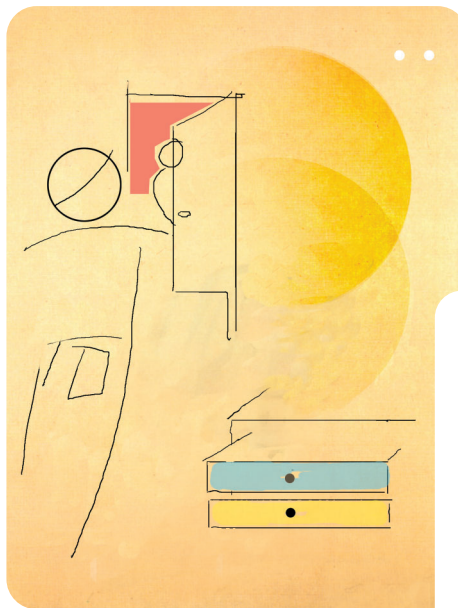
For at forebygge, at han kommer til skade, har han efter beslutning i amtet fået en personlig alarm, så personalet kan høre, når han er på vej ud ad døren.

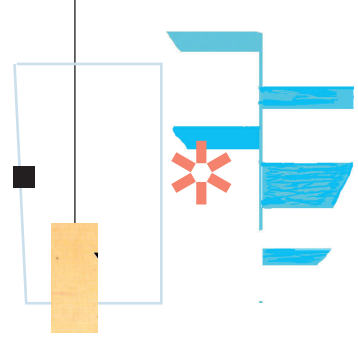
Det har dog hurtigt vist sig, at alarmen ikke er tilstrækkeligt til at forebygge, at han forlader botilbudet uden ledsagelse. Han er let til bens og hurtigt over alle bjerge.

Flere gange har personalet først indhentet ham, når han har stået midt ude på den meget befærdede vej.

Amtet har nu truffet afgørelse om, at der skal etableres en særlig døråbner i form af en snor i loftet, som den pågældende beboer ikke umiddelbart kan gennemskue at betjene. Den forsinker ham så meget, at personalet kan nå at indhente ham, inden han er ude af døren.

Samtidig er der opsat en klokke, så de beboere, der ikke kan betjene snoren, kan kalde på en medarbejder, hvis de skal have hjælp til at åbne døren.





Som det beskrives i eksemplet er en alarm ikke altid tilstrækkeligt til at forebygge, at en beboer forlader boligen. Er der nærliggende risiko for, at den pågældende udsætter sig selv eller andre for væsentlig personskade, er der undtagelsesvis mulighed for at få tilladelse til at opsætte særlige døråbnere.

Etablering af særlige døråbnere er et mere vidtgående indgreb i selvbestemmelsesretten end anvendelse af alarmer eller pejlesystemer, og døråbnerne kan først anvendes, når det er absolut påkrævet og de øvrige muligheder forgæves har været forsøgt. Opsætning af en særlig døråbner må heller ikke forhindre andre i tilbuddet i at komme ud. Derfor skal der samtidig opsættes en døralarm, så de beboere, der ikke kan betjene den særlige døråbner, kan få hjælp til at åbne døren. Dobbelt dørgreb, snor, forsinket døråbning eller dobbelttryk for døråbning er eksempler på lovlige særlige døråbnere.

Døråbneren må som nævnt kun forsinke – ikke forhindre – beboeren i at komme ud. Hvis beboeren fastholder, at han vil ud, kan man ikke nægte ham det. Han skal også – ligesom de øvrige beboere – have den fornødne hjælp til at betjene døråbneren.

Hvis det af sikkerhedsmæssige grunde er nødvendigt konkret at forhindre beboeren i at komme ud, er det ikke tilstrækkeligt, at det er besluttet at opsætte en særlig døråbner.

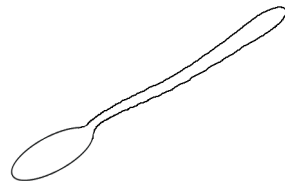
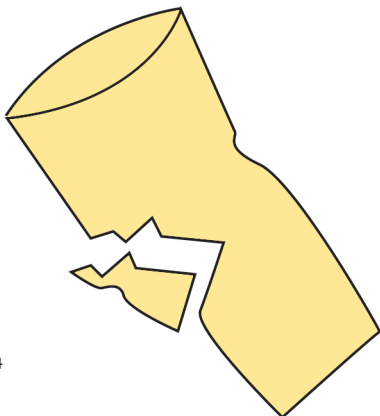
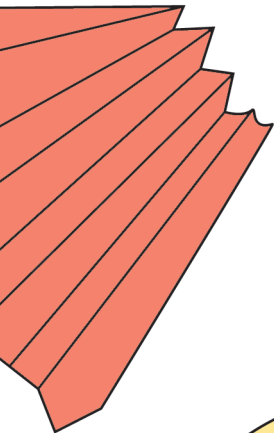
For at tilbageholde den pågældende skal der være truffet beslutning om dette efter § 109 c, der er omtalt på side 15.

Eksempel på fastholdelse

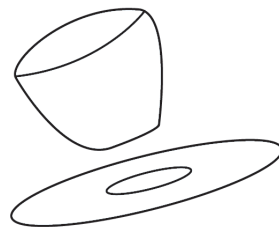
En 25-årig beboer i et botilbud lider i perioder voldsomt af svære vrangforestillinger. Tankerne myldrer, og når det er rigtigt slemt, bliver han bange og aggressiv, og det er umulig at komme i kontakt med ham.

Der har været flere episoder, hvor det er slået klik, og hvor han har kastet med møblerne og andet inventar og har opført sig meget truende overfor medarbejderne og de andre beboere.

Den seneste episode var så voldsom, at to medarbejdere var nødt til gribe ind for at forhindre, at de øvrige beboere kom til skade. Ved at holde den voldsomme beboer fast lykkedes det at berolige ham og følge ham ind på hans eget værelse. Fastholdelsen blev bagefter registreret og indberettet til amtet.



MAN MÅ IKKE FASTHOLDE MENNESKER

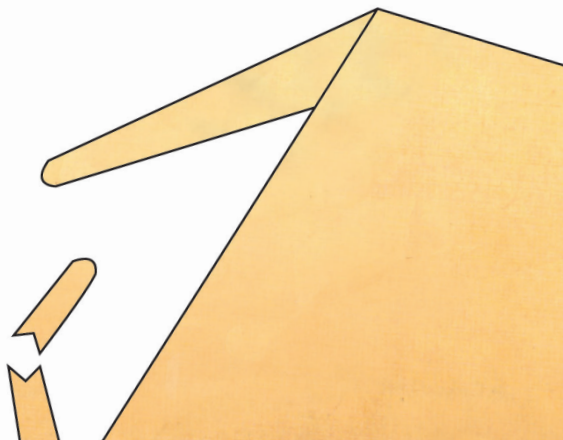


I tilspidsede situationer kan det dog af sikkerhedshensyn som i den episode, der er beskrevet i eksemplet, være nødvendigt at bruge magt for at undgå, at nogen kommer til skade.

Hvis ikke beboeren er til fare for sig selv eller andre, er fastholdelse ikke tilladt. Verbale overfald eller ødelæggelse af inventar eller andre ting giver således ikke tilstrækkelig begrundelse for at bruge magt.

I § 109 b, stk. 1, understreges det, at forudsætningen for at fastholde er, at der er nærliggende risiko for, at en person udsætter sig selv eller andre for væsentlig personskade. Fastholdelsen skal være så kortvarig og skånsom som mulig, og der må aldrig anvendes vold, føregreb eller lignende. Loven understreger også, at den pågældende skal beroliges bagefter.

Da magt i form af fastholdelse er aktuelt i en akut situation, er det medarbejderen, der må tage beslutningen. Den skal selvfølgelig funderes på et fagligt og professionelt grundlag, og efterfølgende skal fastholdelsen registreres og indberettes til kommunalbestyrelsen eller amtsrådet.



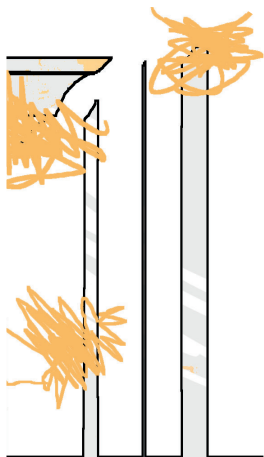
Eksempel på fastholdelse i forbindelse med tandbørstning

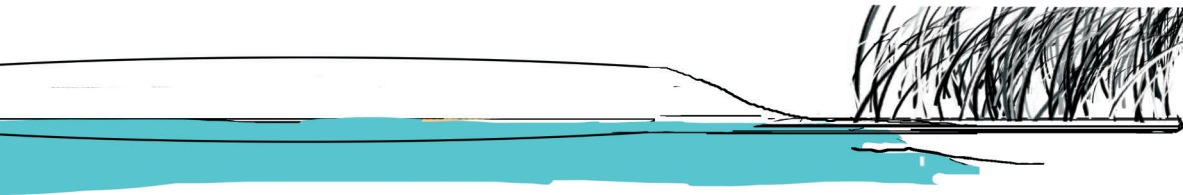
Personalet i botilbudet har problemer med at hjælpe en 44-årig beboer, der har et svært psykisk handicap, med den personlige hygiejne. Han bryder sig ikke om at blive våd, og kan ikke lide, at der er nogen, der rører ved ham. Det kræver over-talelse at få ham til at gå i bad.

På grund af mange års meget mangelfuld tandbørstning har han nu udviklet en voldsom paradentose. Tandkødet er meget betændt, og det er blevet endnu mere ubehageligt og smertefuldt for ham at få børstet tænder. Han nægter pure og lægger hænderne foran munden.

Personalet har længe stået i dilemmaet imellem at lade ham være, så han selv bestemmer eller bruge magt og tvinge ham til tandbørstning. De mange diskussioner om, hvad der er det mest forsvarlige, er munden ud i, at amtet har truffet afgørelse om, at personalet i en periode på tre måneder må holde ham fast, mens han får børstet tænderne. Samtidig med denne beslutning er der blevet lagt en handleplan for, hvordan man fremover skal forsøge at motivere den pågældende til frivilligt at deltage.

Håbet er dels, at han får en erkendelse af, at det "ikke er så slemt" at få børstet tænderne, dels at smerterne vil fortage sig, og han på den måde oplever, at det hjælper.

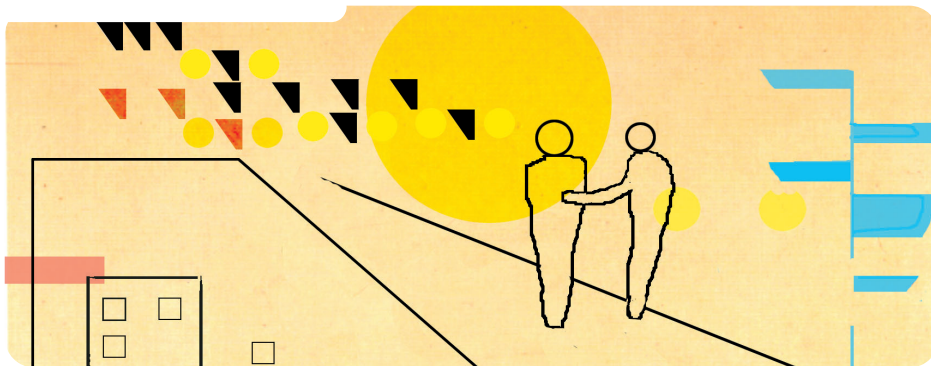




For mennesker med et svært psykisk handicap kan dårlig hygiejne gå ud over værdigheden, forringe de sociale muligheder og i værste fald medføre smerter og sygdomme. Eksemplet beskriver, hvor svært det kan være at forklare konsekvenserne af f.eks. en mangelfuld tandbørstning og ad pædagogisk vej få en beboer til at samarbejde. Personlig hygiejne er både en intim og en nødvendig del af livet, og som medarbejder står man derfor ikke sjældent i dilemmaet mellem personens ret til selv at bestemme og det der må karakteriseres som et omsorgssvigt.

På denne baggrund er der kommet en tilføjelse til lovgivningen, der gør det muligt undtagelsesvis at få tilladelse til i en afgrænset periode at fastholde en psykisk handicappet for at udføre den nødvendige hygiejne.

Det er dog vigtigt at understrege, at § 109 b stk. 2, ikke er en generel mulighed, der kan bruges i forhold til beboere, der nægter at medvirke i udførelse af den personlige hygiejne. Fastholdelse i hygiejnesituationer forudsætter altid, at (amts-)kommunen har truffet afgørelse om det, når det har været vurderet, at det er en absolut nødvendighed. I lovgivningen understreges det i øvrigt, at beslutningen foruden udarbejdelsen af en handlingsplan også bør følges op med supervision af personalet.



Eksempel på tilbageholdelse

En 28-årig udviklingshæmmet mand i et botilbud er i mange kortvarige perioder psykisk. Det indebærer, at han ikke tænker fornuftsmæssigt. Han kan ikke overskue konsekvenserne, når han uden at fortælle nogen om det, forlader boligen i bofællesskabet. To gange har han forladt boligen gennem et vindue om natten, og han har flere gange opsøgt fremmede i deres hjem. Han kan finde på at tage knive og andre genstande med sig fra køkkenet. Han er heller ikke trafiksikker, og risikoen for, at han kommer til skade i et trafikuheld, er nærliggende.

Med en ekstra pædagogisk indsats har man gennem længere tid forsøgt for at forhindre, at han pludseligt forlader boligen. Men selv om han har haft persondækning døgnet rundt, har hans voldelige adfærd gjort det umuligt at overtale ham til at blive.

Amtet har nu besluttet, at beboeren skal bære en alarm, og at personalet i en periode på tre måneder kan tvinge ham til at blive, hvis han inden for denne 3 måneders periode fortsat udviser den beskrevne adfærd og vil forlade boligen.

Selvom man som i det omtalte eksempel har valgt at udstyre en person med et svært psykisk handicap med en personlig alarm, kan man ikke umiddelbart bruge tvang til at tilbageholde en person, der ønsker at komme ud.

Er alarmerne ikke nok til at sikre den pågældende, og er der nærliggende risiko for, at han eller andre kommer til skade, hvis boligen forlades, kan det være nødvendigt at bruge magt.

At tilbageholde et menneske mod dets vilje har karakter af frihedsberøvelse, og hvis det er nødvendigt at gribe ind for at forhindre en beboer i at forlade botilbudet, træffer (amts)kommunen afgørelse om tilbageholdelse. Tilbageholdelsesmuligheden vil gælde for en tidsbegrænset periode, og det er desuden kommunens eller amtskommunens pligt at sørge for, at den pågældende får en advokat til at varetage sine interesser.

En afgørelse om tilbageholdelse betyder ikke, at man må låse døren. Og hvis man bliver nødt at bruge tvang for at tilbageholde den pågældende eller føre ham eller hende tilbage til boligen, skal situationen følges op af tryghedsskabende initiativer.



Eksempel på anvendelse af stofsele

I botilbudet er der opstået problemer med en 40-årig kvinde, der er svært psykisk handicappet og kørestolsbruger. Hun er flere gange faldet ud af kørestolen, fordi hun tror, hun bare kan rejse sig op, hvis hun f.eks. skal på toiletet.

Personalet har forsøgt at gøre hende forståeligt, at benene ikke kan bære, at hun derfor skal kalde på en medarbejder, som kan hjælpe hende. Beboeren mangler dog fuldstændig forståelse for sin situation.

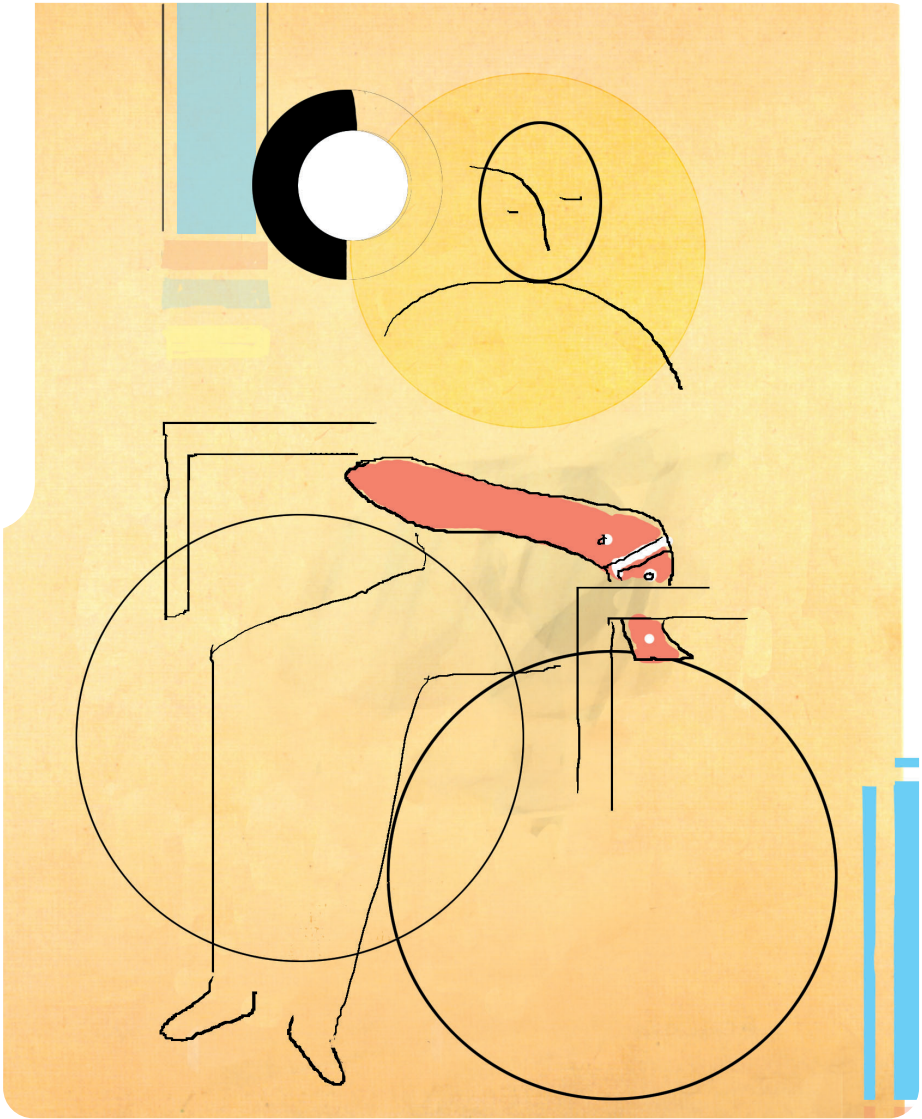
I et af sine daglige forsøg på at rejse sig, faldt hun for nylig ind i hjørnet på en bænk og fik en stor flænge i hovedet.

Nu har amtet truffet afgørelse om, at der for en afgrænset periode kan bindes en stofsele på stolens armlæn for at forhindre, at beboeren rejser sig umotiveret op, og kommer til skade, når der ikke er nogen i nærheden.

Selen har indtil videre virket efter hensigten.

I eksemplet ovenfor kan det synes helt oplagt og meget fornuftigt at beskytte beboeren mod fald ved f.eks. at binde et tørklæde eller et bælte rundt om armlæne på stolen. Men selv et tørklæde har karakter af en fastspænding, og det er ikke lovligt at spænde mennesker fast.

Beslutningen om at anvende beskyttelsesmidler skal træffes af (amts)-kommunen. Tilfældelsen til f.eks. at bruge en stofsele er tidsbegrænset, og forudsætningen at der er nærliggende risiko for, at der kan opstå væsentlig personskade.



Eksempel på optagelse i særlige botilbud uden samtykke

En 32-årig mand, der er udviklingshæmmet og bor i egen bolig, klarer sig efterhånden ikke særlig godt. Han sover om dagen og er vågen om natten og har derfor blandt andet haft store problemer med de øvrige beboere i den ejendom, han bor i.

Kommunen har gjort en stor indsats at støtte ham på forskellig måde bl.a. med forsøg på at vende døgnnet og for at sikre, at han f.eks. får noget at spise.

Indenfor den seneste måned har han flere gange sat ild til forskellige ting – sidst til gardinerne i køkkenet, fordi han angiveligt havde tændt stearinlys og glemt dem igen.

Indtil videre er brandene blevet opdaget i tide af andre, og der ikke sket noget alvorligt, men der er ingen tvivl om, at han med sin adfærd udsætter sig selv for livsfare, og at det vil være uforsvarligt ikke at gøre noget ved situationen.

Den pågældende har ikke selv nogen forståelse for, at han både sætter eget og andre menneskers liv på spil, og **han ønsker ikke at flytte.**

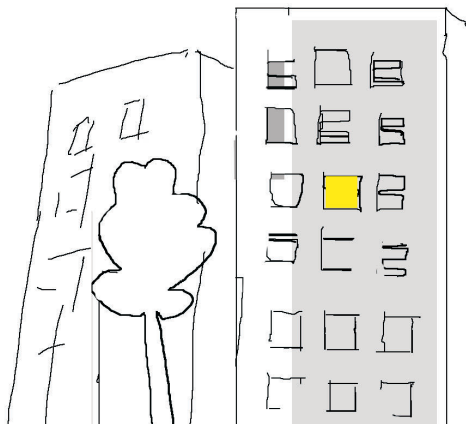
Derfor har kommunen indstillet, at han mod sin vilje skal flyttes til et botilbud, hvor der er mulighed for at give ham den nødvendige omsorg og opmærksomhed.

At flytte mennesker fra en bolig uden deres samtykke er et meget vidtgående indgreb i selvbestemmelsesretten.

Derfor sker tvangsmæssig flytning også kun undtagelsesvist, og når det er absolut påkrævet for, at den enkelte kan få den nødvendige hjælp, og hjælpen ikke kan gennemføres i den nuværende bolig, som det er tilfældet i eksemplet.

Det er en forudsætning, at den pågældende på grund af sin psykiske funktionsnedsættelse ikke kan overskue konsekvenserne af sine handlinger og udsætter sig selv for væsentlig personskade, og at det derfor af hensyn til den pågældendes sikkerhed vil være uforsvarligt ikke at sørge for en flytning.

At et menneske med et psykisk handicap, der bor i egen bolig, er til gene for andre – f.eks. på grund af støjende eller anden uhensigtsmæssig adfærd – er til gengæld ikke tilstrækkelig begrundelse for en flytning uden samtykke.



I FORHOLD TIL MENNESKER MED EN FREMADSKRIDENDE MENTAL SVÆKKELSE

Eksempel på optagelse i særlige botilbud uden samtykke

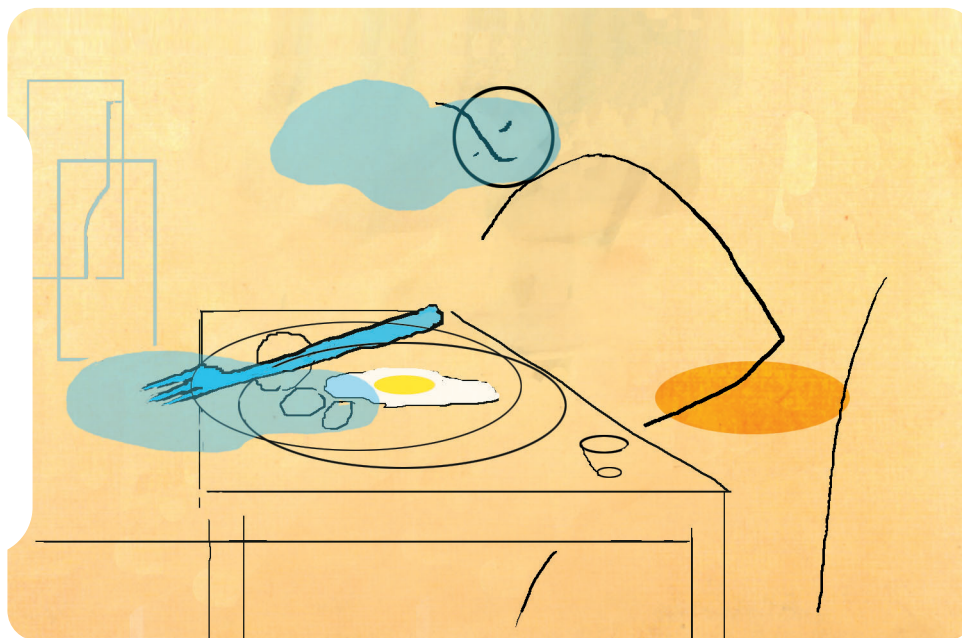
En 43-årig mand, der bor hjemme, lider af fremskreden Chorea Huntingtons sygdom. Den medfører en fremadskridende mental svækkelse, det ikke er muligt at standse eller behandle.

Den pågældende er ude af stand til at overskue konsekvenserne af sine handlinger. Trods massiv støtte fra hjemmeplejen har man f.eks. ikke kunnet sikre, at den pågældende fik nok at spise og drikke.

I forbindelse med en tvangsindlæggelse, er det lægeligt dokumenteret, at han har været i livsfare, og risikoen for, at det vil ske igen, er stor.

At forblive i egen bolig er således forbundet med livsfare, og det vil være uforvarsomt ikke at sørge for flytning til et andet botilbud, hvor han kan få den livsnødvendige hjælp og omsorg.

I enighed med den pågældendes værge har kommunen derfor besluttet, at manden, **der ikke selv er i stand til at give et informeret samtykke**, skal optages i et særligt botilbud.



Hvis et menneske, der lider af svær demens eller anden senere erhvervet, fremadskridende mental svækkelse, ikke længere kan klare sig i sit eget hjem, kan (amts)kommunen selv træffe afgørelse om at flytte den pågældende til et andet, mere hensigtsmæssigt botilbud.

Beslutningen kan træffes, selvom den pågældende forholder sig passivt til en flytning, når flytningen er påkrævet for at sikre den nødvendige hjælp og omsorg.

En sådan flytning kræver godkendelse fra den værge, der beskikkes af statsamtet. Er værge og (amts)kommunen uenige, skal Det Sociale Nævn afgøre flytningen.

INDBERETNING

Det er ikke den enkelte medarbejder, der kan tage stilling til, om reglerne i magtanvendelseslovgivningen kan tages i brug.

Det er (amts)kommunens ansvar at træffe afgørelser om magtanvendelse eller andre indgreb i selvbestemmelsesretten.

Ethvert tilfælde af magtanvendelse skal registreres og indberettes. (Amts)kommunen bruger bl.a. indberetningerne til at vurdere omfanget af magtanvendelse og til at iværksætte tiltag, der kan minimere magtanvendelse.

Men oplysningerne er også vigtige redskaber, der kan kvalificere sagsbehandlere til at træffe beslutninger om relevante foranstaltninger, og som gør det muligt at tilrettelægge en hensigtsmæssig pleje, der forebygger brug af magt og tvang.

LÆS MERE:

Socialpædagogik og demens – det vanskelige omsorgsarbejde, Socialministeriet 2003.

Mette Borresen, Helle Krogh Hansen, Lis-Emma Trangbæk:

Vejledning om magtanvendelse m.v. efter lov om Social Service, Socialministeriet 5. januar 2004.

En sikkerhed for demente mennesker - Orientering til kommunalpolitikere og medarbejdere i ældreplejen om hjælpemidler til demente – herunder alarm-, pejlesystemer og særlige døråbnere.

HJEMMESIDER:

www.sm.dk · www.dsa.dk · www.hmi.dk · www.servicestyrelsen.dk · www.ufch.dk

§109

Til voksne med nedsat fysisk eller psykisk funktionsevne eller med særlige sociale problemer, skal der ydes en særlig indsats. Formålet med indsatsen er:

- > at forebygge, at problemerne for den enkelte forværres,
- > at forbedre den enkeltes sociale og personlige funktion samt udviklingsmuligheder,
- > at forbedre mulighederne for den enkeltes livsudfoldelse gennem kontakt, tilbud om samvær, aktivitet, behandling, omsorg og pleje og
- > at yde en helhedsorienteret indsats med servicetilbud afpasset efter den enkeltes særlige behov i egen bolig, herunder i botilbud efter lov om almene boliger m.v. eller i botilbud efter lov.

§ 67 a Kommunen eller amtskommunen skal yde hjælp efter denne lov i overensstemmelse med formålet jvf. § 67, til personer med betydeligt nedsat psykisk funktionsevne, der ikke kan tage vare på deres egne interesser, uanset om der foreligger samtykke fra den enkelte. Hjælpen kan dog ikke ydes ved brug af fysisk tvang.

§ 109 a stk. 1. **Alarm- eller pejlesystemer samt særlige døråbnere**

Kommunen eller amtskommunen kan træffe afgørelse om at anvende personlige alarm- eller pejlesystemer for en person i en afgrænset periode, når:

- > der er risiko for at personen ved at forlade bo- eller dagtilbud udsætter sig selv eller andre for at lide personskade.
- > forholdene i det enkelte tilfælde gør det påkrævet for at afværge denne risiko.

stk. 2.

Kommunen eller amtskommunen kan træffe afgørelse om at anvende særlige døråbnere ved yderdøre for en eller flere personer i en afgrænset periode, når:

- > der er nærliggende risiko for, at en eller flere personer ved at forlade bo- eller dagtilbudet udsætter sig selv eller andre for at lide *væsentlig* personskade.
- > forholdene i det enkelte tilfælde gør det *absolut* påkrævet for at afværge denne risiko.
- > lovens øvrige muligheder forgæves har været anvendt.

stk. 3.

Hvis foranstaltninger efter stk. 2 iværksættes, skal der af hensyn til beboernes frie færden opsættes en døralarm, som sikrer, at beboere, der ikke selv kan betjene den særlige døråbner, får den nødvendige hjælp hertil. Beboere, der er omfattet af foranstaltningerne efter stk. 2, vil således alene kunne tilbageholdes, hvis bestemmelsen i § 109 c samtidig finder anvendelse.

§ 109 b | stk. 1. **Fastholdelse**

Kommunen eller amtskommunen kan træffe afgørelse om at anvende fysisk magt i form af at fastholde en person eller føre denne til et andet opholdsrum, når:

- > der er *nærliggende* mulighed for, at personen udsætter sig selv eller andre for at lide væsentlig personskade.
- > forholdene i det enkelte tilfælde gør det *absolut* påkrævet.

stk.2.

Kommunen eller amtskommunen kan undtagelsesvis for en afgrænset periode træffe afgørelse om at anvende fysisk magt i form af at fastholde en person, hvis dette må anses for en absolut nødvendighed for at udføre omsorgspligten i personlige hygiejnesituationer. Det skal samtidig gennem den faglige handlingsplan søges sikret, at magtanvendelse i personlige hygiejnesituationer i fremtiden kan undgås.

§ 109 c | **Tilbageholdelse i bolig**

Under samme betingelser som i § 109 a kan kommunen eller amtskommunen (for en afgrænset periode) træffe afgørelse om at anvende fysisk magt i form af at fastholde en person for at forhindre denne i at forlade boligen eller for at føre denne tilbage til boligen.

§ 109 d | **Anvendelse af beskyttelsesmidler**

Kommunen eller amtskommunen kan (for en afgrænset periode) træffe afgørelse om at anvende fastspænding med stofsele til kørestol eller andet hjælpemiddel, seng, stol eller toilet for at hindre fald, når:

- > der er *nærliggende* risiko for, at en person udsætter sig selv for at lide væsentlig personskade.
- > forholdene i det enkelte tilfælde gør det *absolut* påkrævet.

§ 109 e | stk. 1. **Optagelse i særlige botilbud uden samtykke**

Kommune eller amtskommunen kan indstille til det sociale nævn at træffe afgørelse om, at en person, der modsætter sig flytning eller mangler evnen til at give informeret samtykke hertil, skal optages i et bestemt botilbud, når:

- > det er *absolut* påkrævet for, at den pågældende kan få den nødvendige hjælp
- > hjælpen ikke kan gennemføres i personens hidtidige bolig.
- > den pågældende ikke kan overskue konsekvenserne af sine handlinger.
- > udsætter sig selv for at lide *væsentlig* personskade.
- > det er uforsvarligt ikke at sørge for flytning.

stk. 2.

For personer med betydelig og varigt nedsat psykisk funktionsevne, der ikke modsætter sig flytning, men som mangler evnen til at give informeret samtykke til en flytning, og hvor den psykiske funktionsnedsættelse er en følge af en aldersbetinget eller senere erhvervet mental svækkelse, som er fremadskridende, kan kommunen eller amtskommunen træffe afgørelse om optagelse i et bestemt botilbud, hvis kommunen eller amtskommunens indstilling tiltrædes af den af statsamtet beskikkede værge, når:

- > ophold i et botilbud med tilknyttet service er påkrævet for, at den pågældende kan få den nødvendige hjælp.
- > det i det konkrete tilfælde omsorgsmæssigt vurderes at være mest hensigtsmæssigt for den pågældende.

Lovteksten er nogle steder forkortet.

Den kan læses i sin fulde ordlyd på www.sm.dk



SOCIALMINISTERIET
HOLMENS KANAL 22
1060 KØBENHAVN K