

**Notat:**

# **Udviklingen i strukturen på dagtilbudsområdet 2004-2011**



Det Nationale Institut  
for Kommuner og Regioners  
Analyse og Forskning

September 2012

*NOTAT, august 2012*  
Udviklingen i strukturen på dagtilbudsområdet 2004-2011

---

1	Resume.....	3
2	Baggrund og metode.....	4
3	Analyse.....	7
3.1	Fordeling af indskrevne på pasningstilbud.....	8
3.2	Antal institutioner.....	12
3.3	Institutionernes størrelse.....	15
3.4	Institutionernes ejerformer.....	17
4	Bilag.....	20

**Udviklingen i strukturen på dagtilbudsområdet 2004-2011**

Notatet er udarbejdet august 2012 af:

Projektleder og konsulent Katrine Nøhr, kano@kora.dk, 72 26 99 60,  
studentervedhjælper Jonas Meldgaard, jome@kora.dk, specialkonsulent  
Camilla Dalsgaard, cada@kora.dk, 72 26 99 74 og konsulent og  
ph.d. Martin Bækgaard, maba@kora.dk, 72 26 99 64.

KORA, Det Nationale Institut for Kommuners og Regioners Analyse og  
Forskning, Olof Palmes Allé 19, 8200 Århus N, Tlf. 444 555 00, ko-  
ra@kora.dk

*Økonomi- og indenrigsministeriet har bedt KREVI bidrage med en række analyser, der skal indgå i regeringens evaluering af kommunalreformen. Denne analyse, der omhandler udviklingen i kommunernes dagtilbudsstruktur henover kommunalreformen, er en af dem.*

## **1 Resume**

Dette notat beskriver udviklingen i strukturen på dagtilbudsområdet i perioden fra 2004 til 2011. Analysen viser, at flere børn bliver passet i aldersintegrerede institutioner og færre i dagpleje, vuggestue eller børnehave i 2011 end i 2004. Desuden er der samlet set kommet færre og større institutioner på landsplan i perioden. Begge dele skyldes primært fremvæksten af større aldersintegrerede institutioner til afløsning for mindre vuggestuer og børnehaver. Der er desuden fra 2007 til 2011 sket et fald i antallet af kommunale og selvejende institutioner på landsplan, mens antallet af private institutioner er steget.

Der er ved første øjekast forskel på, hvorledes dagtilbudsstrukturen har udviklet sig i henholdsvis sammenlægnings- og fortsætterkommuner hen over reformen. Nærmere analyser viser dog, at disse forskelle skal tilskrives kommunernes status som by- eller landkommuner og ikke deres sammenlægningsstatus. Udviklingen i kommunernes tilbudsstruktur er nemlig i høj grad betinget af, hvor tæt børnene bor i kommunen. Den udvikling, der har fundet sted i dagtilbudsstrukturen, er altså ikke betinget af kommunalreformen og dens kommunesammenlægninger.

## 2 Baggrund og metode

Vi tegner i dette notat et billede af udviklingen i gennemsnitskommunens<sup>1</sup> tilbudsstruktur fra 2004 til 2011<sup>2</sup> og afdækker, om udviklingen har været forskellig i kommuner, der blev sammenlagt ved kommunalreformen i 2007 og kommuner, der fortsatte uændret. Det gør vi, fordi de sammenlagte kommuner med kommunalreformen har fået flere decentrale institutioner og et større børnegrundlag. Det kan have åbnet op for nye muligheder for strukturtilpasninger i de sammenlagte kommuner. Vi beskriver udviklingen i tilbudsstrukturen ved fire centrale aspekter:

- Fordelingen af indskrevne på forskellige typer af dagtilbud
- Antallet af institutioner
- Institutionernes størrelse
- Institutionernes ejerform.

Undersøgelsen omfatter dagpasning for førskolebørn, dvs. 0-5-årige<sup>3</sup>, og er søgt afgrænset til normalområdet. Notatets resultater bygger på registerdata fra Danmarks Statistik<sup>4</sup>.

De præsenterede kommuneforskelle er alle testet for statistisk signifikans. Forskellene mellem fortsætterkommuner og sammen-

---

<sup>1</sup> Tal for gennemsnitskommunen er uvægtede, dvs. hver kommune indgår med samme vægt. Det er valgt, fordi kommunerne er de primære beslutningsenheder. Udviklingen i antal institutioner er vist som landsgennemsnitstal. Fanø, Læsø, Samsø og Ærø indgår i landsgennemsnitstal men ikke i beregninger af tal for gennemsnitskommunen. Der er generelt ikke væsentlig forskel på de vægtede henholdsvis uvægtede gennemsnit.

<sup>2</sup> Undersøgelsen går tilbage til 2004, da tidspunktet for optælling af antal indskrevne blev ændret fra forår til efterår i 2004. For udviklingen i ejerformer afdækkes perioden 2007-2011, fordi data ikke er tilgængelige før. Da der kan være tilfældige udsving i enkelte år, har vi kontrolleret, om udviklingen 2004-2011 adskiller sig fra 2005-2011. Startåret har ikke væsentlig betydning for det billede af udviklingen, notatet tegner.

<sup>3</sup> Da optællingen af antal indskrevne børn sker i efteråret, og de fleste starter i skole det år, de fylder seks år.

<sup>4</sup> De specifikke dataudtræk er: FOLK1: Folketal den 1. i kvartalet efter kommune, køn, alder, civilstand, herkomst, oprindelsesland og statsborgerskab. PAS11: Indskrevne i daginstitution, dagpleje og skolefritidsordninger mv. efter område, foranstaltning, ejerforhold og alder. PAS22: Institutioner, indskrevne børn og personale efter område, pasningstilbud, ejerform og art.

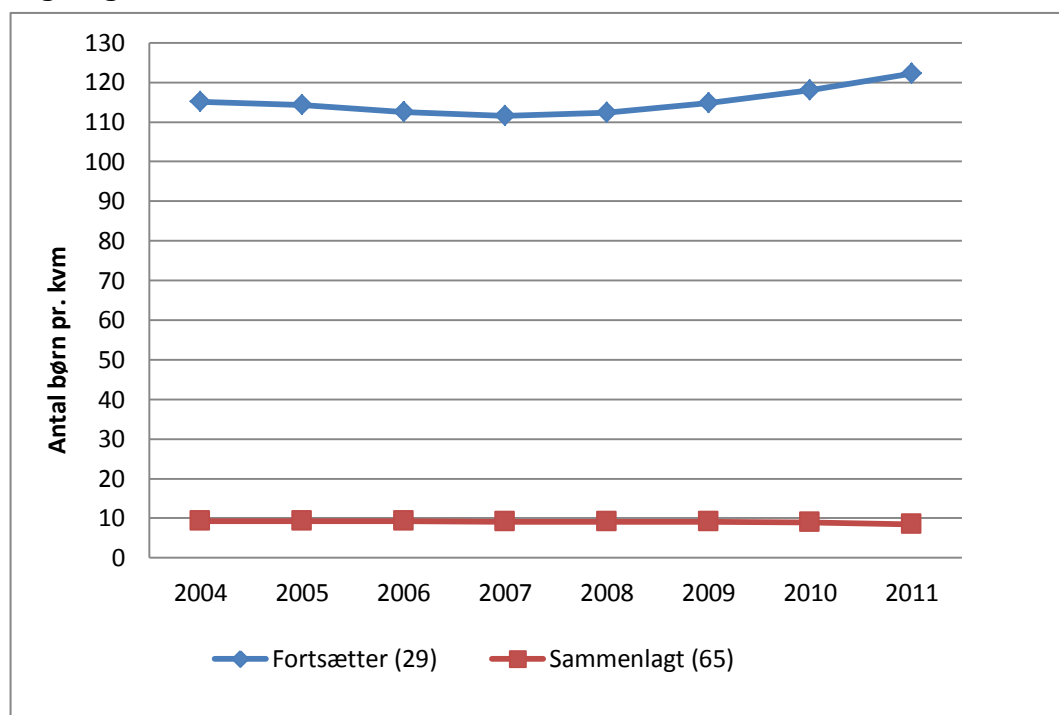
NOTAT, august 2012

Udviklingen i strukturen på dagtilbudsområdet 2004-2011

lægningskommuner er for hver variabel først testet bivariat og dernæst multivariat, hvor der kontrolleres for forskelle i børnetætheden samt udviklingen i børnetallet fra før til efter reformen. Børnetætheden måles som antal 0-5-årige pr. km<sup>2</sup>.

Vi har valgt at kontrollere for forskelle i børnetæthed, fordi vi i vores endnu ikke offentliggjorte kortlægning har fundet forskelle på by- og landkommuners udvikling, og fordi der er en stærk samvariation mellem kommunernes sammenlægningsstatus og deres børnetæthed. Som det fremgår af Figur 1, har gruppen af fortsætterkommuner en langt højere børnetæthed end sammenlægningskommuner, gennemsnitlig 115 mod 9 børn pr. km<sup>2</sup> i perioden 2004 til 2011.

Figur 1. Udviklingen i gennemsnitlig børnetæthed i fortsætter- og sammenlægningskommuner



Fanø, Læsø, Samsø og Ærø indgår ikke i de statistiske analyser af forskelle på fortsætter- og sammenlægningskommuner.

Figur 1 viser også, at der er samvariation mellem kommunernes sammenlægningsstatus og deres udvikling i børnetæthed og dermed børnetallet<sup>5</sup>. De fortsættende kommuner har oplevet et lille fald før reformen, mens de sammenlagte kommuner har ligget meget stabilt. Efter reformen har fortsætterkommunerne gennemsnitligt haft en stigning i børnetallet på knap 10 pct. mens sammenlægningskommunernes børnetal er faldet med knap 8 pct.

På grund af samvariationen mellem børnetæthed, udviklingen i børnetallet og kommunernes sammenlægningsstatus er det svært at adskille effekterne af de tre variabler på dagtilbudsstrukturen. Dette multikollinearitetsproblem løser vi statistisk ved at sammenligne udviklingen i tilbudsstrukturen før og efter kommunalreformen i henholdsvis sammenlægnings- og fortsætterkommuner. Kommunalreformen må antages kun at have haft en betydning for tilbudsstrukturen i sammenlægningskommunerne og ikke i fortsætterkommunerne. Hvis reformen har haft en effekt på tilbudsstrukturen, skal vi derfor kunne observere, at forskellen mellem fx den gennemsnitlige dagtilbudsstørrelse i henholdsvis sammenlægnings- og fortsætterkommuner har ændret sig hen over reformen. Og vi skal yderligere kunne observere, at forskellen er drevet af en udvikling i sammenlægningskommunerne. Vi har derfor undersøgt, om forskellen mellem fortsættende og sammenlagte kommuners gennemsnitlige tilbudsstruktur har ændret sig fra perioden før (2004-2006) til perioden efter reformen (2007-2011). I analyserne tager vi højde for kommunernes børnetæthed før og efter reformen. Derved får vi kontrolleret for, om en forskellig udvikling i dagtilbudsstrukturen i fortsætter- og sammenlægningskommuner kan tilskrives kommunernes børne-

---

<sup>5</sup> Børnetæthed er beregnet som antal 0-5-årige i en kommune delt med kommunens areal. Da kommunernes areal er det samme hele perioden (når man ser på udviklingen for de nye kommuner), er udviklingen i børnetæthed den samme som udviklingen i børnetallet.

tæthed eller udvikling i børnetallet, eller om den i stedet er forårsaget af kommunalreformen.<sup>6</sup>

I det følgende analyseres kommunalreformens betydning for de forskellige aspekter af kommunernes tilbudsstruktur. For hvert aspekt beskrives først udviklingen i gennemsnitskommunen. Herefter analyseres, om udviklingen har været forskellig i sammenlægnings- og fortsætterkommuner.<sup>7</sup>

### 3 Analyse

Strukturomlægninger og -tilpasninger på dagtilbudsområdet kan ske ved at omlægge fra én tilbudstype til en anden. Kommunerne kan også ændre tilbudsstrukturen ved at udvide eller reducere pladstallet i eksisterende institutioner, eller ved at lægge flere, mindre institutioner sammen til færre, større institutioner. Det kan ske som tilpasning til ændrede vilkår, fx ændret børnetal, eller som led i større strukturomlægninger, fx ved etablering af områdeledelse.

Vi afdækker først udviklingen i kommunernes sammensætning af dagtilbud ved at se på fordelingen af de indskrevne børn<sup>8</sup> på forskellige tilbudstyper.

---

<sup>6</sup> Vi har lavet et pseudo-eksperimentelt design med lineær regression, hvori kommunalreformen (2007) fungerer som statistisk fikspunkt. Der er oprettet to dikotome variable; henholdsvis "før/efter reformen" og "fortsætter/sammenlagt kommune". Alle kommuner har således en før-værdi og en efter-værdi på de undersøgte tilbudsvariable, dvs. fx gennemsnitlig tilbudsstørrelse i perioden 2004-2006 og 2007-2011. Dernæst er der dannet et interaktionsled, der gør det muligt at undersøge, om forskellen mellem fortsætter- og sammenlægningskommuners værdier er signifikant forskellig før og efter reformen. Vi kontrollerer for by/land-forskelle ved at medtage kommunernes børnetæthed som en kontinuert og logaritmisk transformeret variabel. Da denne variabel også har en før- og en efter-værdi i modellen, bliver der samtidig kontrolleret for udviklingen i børnetallet.

<sup>7</sup> De standardiserede betakoefficienter og signifikansniveauer for alle uafhængige og afhængige variable fremgår af notatets bilag.

<sup>8</sup> Indskrevne børn omfatter indskrevne i dagpleje, vuggestue, børnehave og aldersintegrerede institutioner. 0-4-årige i SFO og børn i tilskudsordninger indgår ikke.

### 3.1 Fordeling af indskrevne på pasningstilbud

Kommunerne tilbyder typisk pasning i dagpleje, vuggestue eller aldersintegreret institution til 0-2-årige, mens 3-5-årige tilbydes børnehave eller aldersintegreret institution.

#### Fordelingen af indskrevne i gennemsnitskommunen

Tabel 1 viser fordelingen i 2004 og 2011 af de indskrevne 0-2-årige på de forskellige tilbudstyper i gennemsnitskommunen.

Tabel 1. Fordelingen af indskrevne 0-2-årige i gennemsnitskommunen, 2004 og 2011 (pct.)<sup>9</sup>

	Dagpleje	Vuggestue	Aldersintegreret institution
<b>2004</b>	65	10	25
<b>2011</b>	49	6	45

Antal 0-2-årige i børnehave er ikke vist i tabellen. I 2011 gik 3 pct. af de indskrevne 0-2-årige i børnehave.

Det ses af tabellen, at der i perioden fra 2004 til 2011 har været en generel udvikling hen imod mindre brug af dagpleje og vuggestuer og større brug af aldersintegrerede institutioner. Hvor de 0-2-årige indskrevne i dagpleje udgjorde 65 pct. i gennemsnitskommunen i 2004, udgør de i 2011 49 pct. Andelen af indskrevne i vuggestue i gennemsnitskommunen er næsten halveret over perioden, da den er faldet fra ti til seks pct. Gennemsnitskommu-

<sup>9</sup> Indskrevne i dagpleje i København er fra 2004 til 2006 undervurderet med ca. 420 børn i Danmarks Statistiks tal ([www.statistikbanken.dk/PAS2](http://www.statistikbanken.dk/PAS2)). Derudover har der fra 2009 til 2010 været en stigning på ca. 60 pct. i antal indskrevne i dagpleje samtidig med et fald i antallet af dagplejere. Også i 2011 er der forholdsmæssigt mange børn indskrevet i dagpleje, når man sammenholder med antallet af dagplejere. Det tyder på fejlindberetninger. I samarbejde med Københavns Kommune har vi derfor korrigeret antallet af 0-2-årige i dagpleje i perioden 2004 til 2011.



nens andel indskrevne i aldersintegrerede institution er steget fra 25 til 45 pct. i perioden.

Tabel 2 viser fordelingen i 2004 og 2011 af de indskrevne 3-5-årige på henholdsvis børnehave og aldersintegrerede institutioner.

*Tabel 2. Fordelingen af indskrevne 3-5-årige på tilbudstyper i gennemsnitskommunen, 2004 og 2011 (pct.)*

	Børnehave	Aldersintegrerede Institutioner
<b>2004</b>	61	39
<b>2011</b>	44	56

3-5-årige indskrevet i vuggestue eller dagpleje er ikke vist i tabellen. I 2011 gik ca. 0,3 pct. af de indskrevne 3-5-årige i vuggestue eller dagpleje.

Tabellen viser, at der i perioden fra 2004 til 2011 i gennemsnitskommunen har været en udvikling hen imod større brug af aldersintegrerede institutioner og mindre brug af børnehaver til pasning af de 3-5-årige børn. Hvor 61 pct. af de 3-5-årige indskrevne i 2004 blev passet i en børnehave i gennemsnitskommunen, er det i 2011 kun 44 pct.

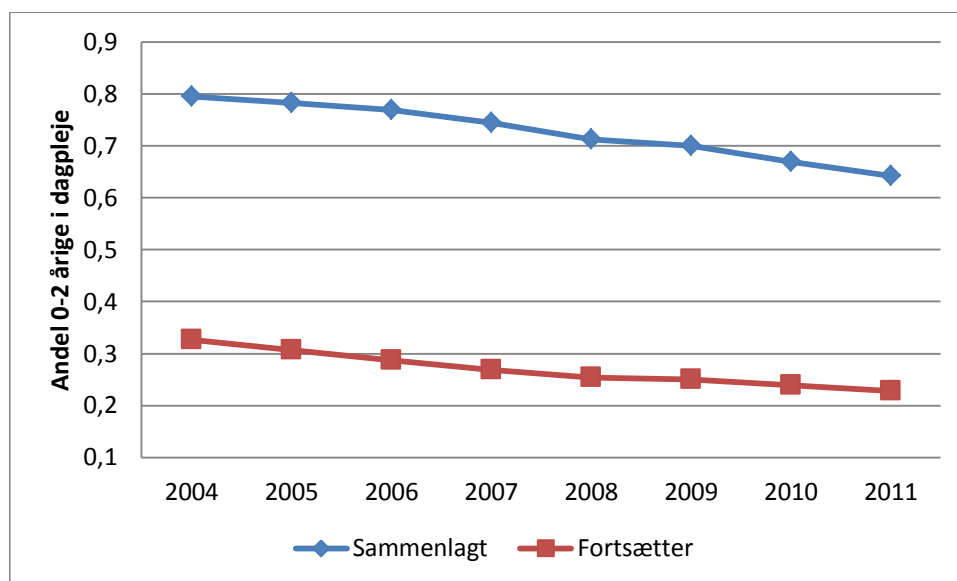
Samlet set bliver flere af de indskrevne passet i aldersintegrerede institutioner i 2011 end i 2004. Der er altså sket en generel forskydning af tilbudssammensætningen fra dagpleje, vuggestue og børnehave hen imod aldersintegrerede institutioner. Bevægelsen fra vuggestuer og børnehaver til aldersintegrerede institutioner kan være udtryk for to ting. På den ene side omlægning af fysiske enheder. På den anden side at vuggestuer og børnehaver får fæl-

les ledelse og herefter i nogle kommuner figurerer som en aldersintegreret institution<sup>10</sup>.

### Fordelingen af indskrevne i fortsætter- og sammenlægningskommuner

De sammenlagte kommuner har haft et større fald i andelen af 0-2-årige i dagpleje end de fortsættende kommuner, -15 mod -10 procentpoint, fra 2004 til 2011. Det ses i Figur 2. De har dog stadig en væsentlig større andel 0-2-årige i dagpleje end fortsætterkommunerne, 64 mod 23 pct.

Figur 2. Udviklingen i andel indskrevne 0-2-årige i dagpleje i henholdsvis sammenlægnings- og fortsætterkommuner



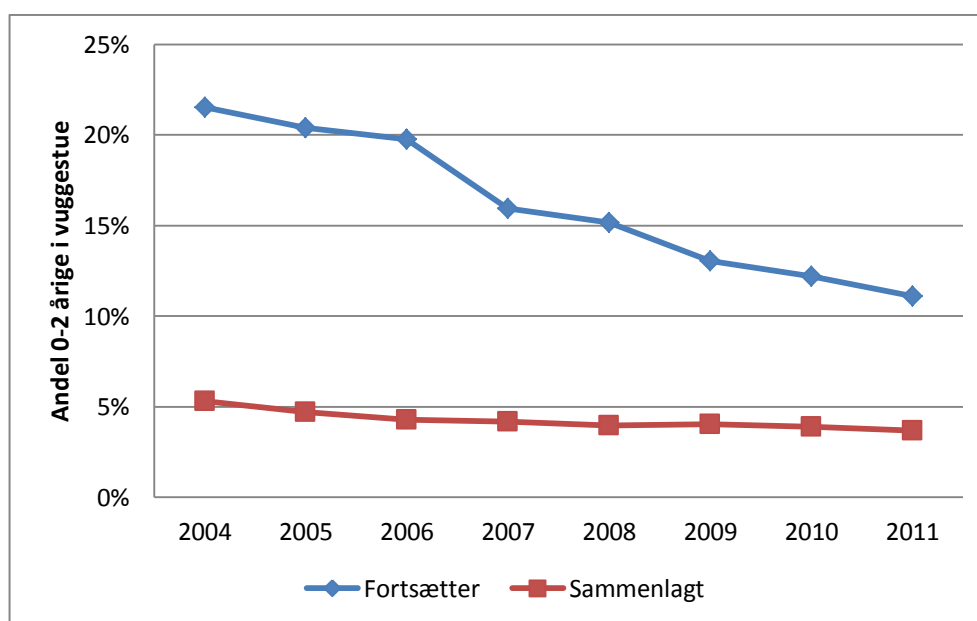
Ved kontrol for kommunernes børnetæthed, finder vi, at forskellen mellem fortsætterkommuner og sammenlægningskommuner ikke er signifikant anderledes efter reformen end før. Reformen har altså ikke ændret på forskellene i brugen af dagpleje mellem de to grupper af kommuner. Dagplejeandelen i den enkelte kom-

<sup>10</sup> Det er vigtigt at være opmærksom på, at definitionen af en aldersintegreret institution kan variere mellem kommunerne. En aldersintegreret institution kan således være én fysisk enhed, hvor 0-5-årige børn passes sammen, eller en vuggestue og en børnehave, der er fysisk adskilt, men har fælles ledelse.

mune er derimod primært betinget af, hvor tæt børnene bor. Kommuner, hvor børnene bor spredt, tilbyder i højere grad pasning i dagpleje. Det peger på, at tyndt befolkede lokalområder kan have et utilstrækkeligt børnegrundlag til at etablere en institution.

Figur 3 viser udviklingen i andelen af 0-2-årige i vuggestue i henholdsvis fortsætter- og sammenlægningskommuner.

Figur 3. Udviklingen i andel indskrevne 0-2-årige i vuggestue i henholdsvis fortsætter- og sammenlægningskommuner



Det fremgår af figur 3, at fortsætterkommunerne har haft et større fald i brugen af vuggestue end sammenlægningskommunerne, 11 mod 2 procentpoint. Ved kontrol for kommunernes børnetæthed, finder vi, at forskellen mellem de to kommunegrupper i vuggestueandelen er blevet signifikant mindre fra før til efter reformen. Ændringen i niveauforskellen mellem fortsætter- og sammenlægningskommuner er dog primært drevet af det fald, der har været i fortsætterkommunerne og synes derfor ikke at være

afledt af kommunalreformen. Kommunernes vuggestueandel hænger desuden sammen med børnetætheden. Jo tættere børnene bor, jo flere af dem bliver passet i en vuggestue. Som før ser det ud til, at der i de kommuner, hvor børnene bor tæt, lokalt er et tilstrækkeligt børnegrundlag til at etablere en institution.

Sammenlægnings- og fortsætterkommuner har oplevet nogenlunde samme stigning i andelen af indskrevne (både 0-2-årige og 3-5-årige) i aldersintegrerede institutioner.

### **3.2 Antal institutioner**

Dette afsnit afdækker udviklingen i antallet af daginstitutioner siden 2004, opgjort som antallet af fysiske enheder. Når man læser tallene, skal man være opmærksom på to ting. For det første har vi ikke mulighed for at sige, hvor meget af udviklingen i antallet af institutioner der skyldes ændringer i de fysiske enheder, og hvor meget der alene skyldes ændringer i ledelsesstrukturen. For det andet kan der være forskel på, hvordan kommunerne opgør antallet af institutioner, når de indberetter oplysninger om institutioner til Danmarks Statistik. En kommune kan fx opgøre seks børnehuse med samme områdeledelse som én institution, mens en anden kan opgøre dem som seks særskilte institutioner. Det er ikke muligt i de anvendte data at kontrollere for evt. forskellig opgørelsespraksis, men som en alternativ metode til opgørelsen af antal institutioner, har vi set på udviklingen i antallet af daginstitutionsledere fra 2004 til 2011, og her finder vi de samme udviklingstendenser som for antal institutioner.

#### **Antal institutioner på landsplan.**

Tabel 4 viser antallet af institutioner på landsplan i 2004 og 2011 og den procentvise udvikling fra 2004 til 2011.

Tabel 3. Antal institutioner på landsplan og udviklingen heri (pct.), 2004 og 2011

	Vuggestuer	Børnehaver	Aldersintegrerede institutioner	Institutioner i alt
2004	498 (10 %)	2.415 (51 %)	1.864 (39 %)	4.777 (100 %)
2011	287 (6 %)	1.613 (36 %)	2.573 (58 %)	4.473 (100 %)
2004-2011	-42 %	-33 %	38 %	-6 %

Udviklinger fra 0 til 0 institutioner er sat til 0 % og inkluderet i beregningen.  
Landstal er inkl. de små ø-kommuner, N= 98.

Det ses af tabel 3, at der er sket et fald på 42 pct. i antallet af vuggestuer, fra knap 500 vuggestuer i 2004 til knap 300 i 2011. Antallet af børnehaver er faldet med 33 pct., fra ca. 2.400 i 2004 til ca. 1.600 i 2011. Derimod er antallet af aldersintegrerede institutioner på landsplan steget fra knap 1.900 til knap 2.600 i perioden. Det er en stigning på 38 pct. Fra at udgøre godt en tredjedel i 2004 er over halvdelen af landets daginstitutioner aldersintegrerede i 2011. Kommunerne har således nedlagt vuggestuer og børnehaver og oprettet aldersintegrerede institutioner i perioden fra 2004 til 2011. Samlet set har der på landsplan været et fald i antallet af institutioner på seks pct.<sup>11</sup>

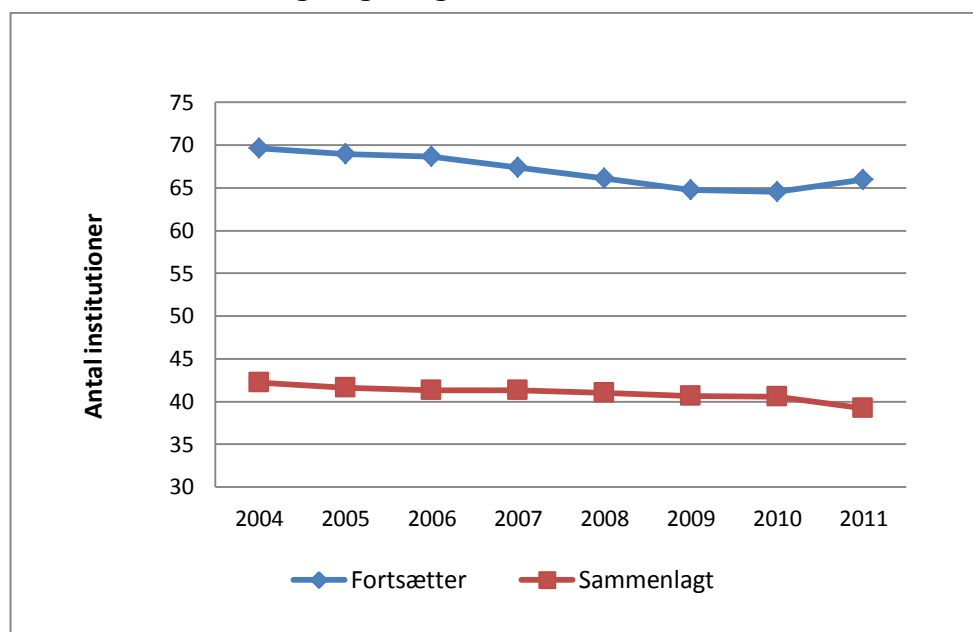
### Antal institutioner i fortsætter- og sammenlægningskommuner

Fortsætterkommunerne har haft et større fald (-13,5 pct.) i det samlede antal af institutioner end sammenlægningskommunerne (-7,5 pct.), jf. figur 4, hvilket er modsat den forventning man kunne have til, at de sammenlagte kommuner, der med reformen

<sup>11</sup> I gennemsnitskommunen har der været et fald på ni pct. Forskellen skyldes et mindre fald i antallet af institutioner i de store kommuner.

har fået flere decentrale institutioner, i højere grad ville have lagt institutioner sammen.

Figur 4. Udviklingen i det gennemsnitlige antal institutioner i henholdsvis sammenlægnings- og fortsætterkommuner



Kontrollen for kommunernes børnetæthed viser som i de forrige afsnit, at reformen ikke har haft betydning for udviklingen i det samlede antal af institutioner. Antallet af institutioner afhænger derimod af, hvor tæt børnene bor. I tætbefolkede områder er antallet af institutioner altså faldet mere end i tyndt befolkede områder.

Fortsætterkommuner har haft et større fald i antallet af børnehaver end sammenlægningskommunerne, mens sammenlægningskommunerne har haft en større stigning i antallet af aldersintegrerede institutioner. Der er ingen signifikant forskel på udviklingen i antal vuggestuer. Ved kontrol for børnetæthed ser vi det samme mønster som ovenfor, dvs. at forskellene mellem de to kommunegrupper i udviklingen i antallet af børnehaver og aldersintegrerede institutioner er betinget af deres børnetæthed.

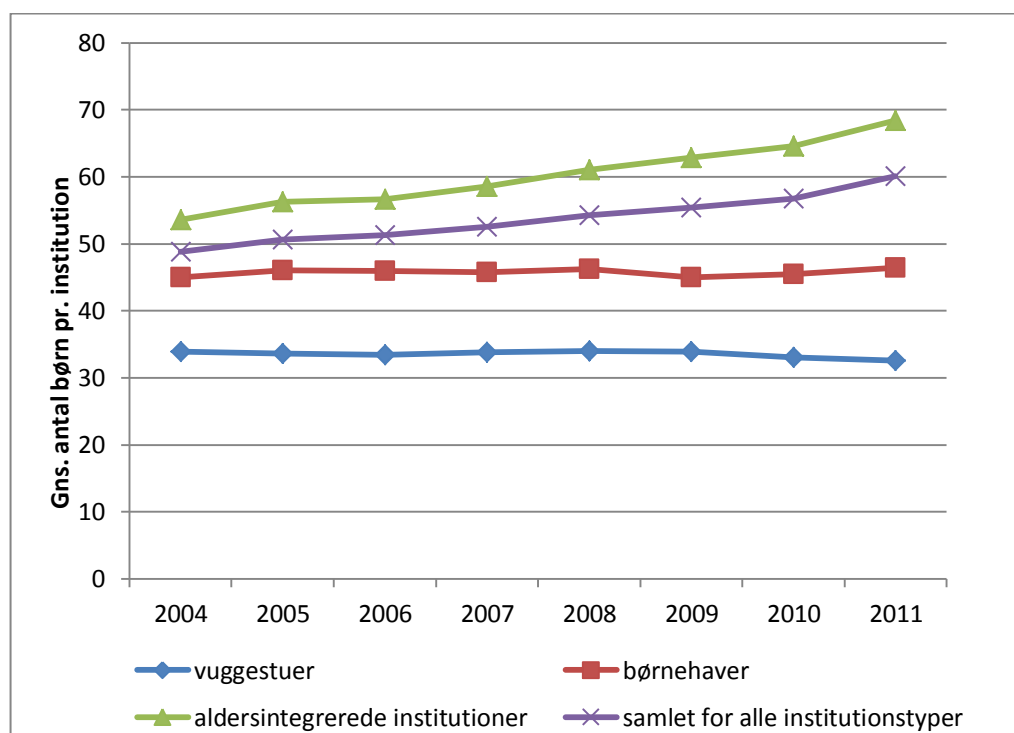
### 3.3 Institutionernes størrelse

I dette afsnit beskrives udviklingen i institutionernes størrelse. De gennemsnitlige tilbudsstørrelser er opgjort som antal indskrevne børn pr. institution. Institutionsstørrelsen samlet for alle institutionstyper er for hver kommune beregnet som det samlede antal indskrevne børn i vuggestuer, børnehaver og aldersintegrerede institutioner delt med det samlede antal institutioner.

#### Gennemsnitskommunens tilbudsstørrelser

Figur 5 viser udviklingen i gennemsnitskommunens tilbudsstørrelser fra 2004 til 2011.

Figur 5. Udviklingen i gennemsnitskommunens tilbudsstørrelser, 2004-2011



Det ses af figur 5, at den gennemsnitlige tilbudsstørrelse i de aldersintegrerede institutioner er steget med cirka 28 pct. fra 2004

til 2011. Derimod er der ikke ændret væsentligt på vuggestuernes og børnehavernes størrelse. Vuggestuerne har haft et fald på fire pct., mens gennemsnitskommunen har fået tre pct. flere børn i sine børnehaver<sup>12</sup>. Når institutionerne samlet set er blevet større, skyldes det primært, at aldersintegrerede institutioner gennemsnitligt bliver større, og at der bliver passet flere børn i aldersintegrerede institutioner.

### **Fortsætter- og sammenlægningskommuners tilbudsstørrelser**

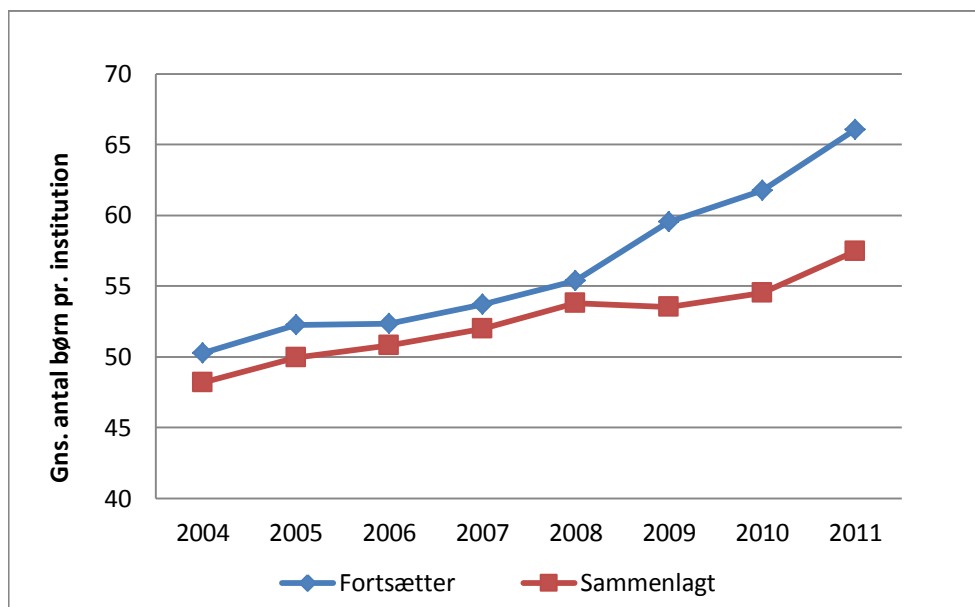
Figur 6 viser udviklingen i den gennemsnitlige tilbudsstørrelse samlet for alle institutionstyper fra 2004 til 2011 i henholdsvis fortsætter- sammenlægningskommunerne. Som det fremgår af figuren har udviklingen i fortsætter- og sammenlægningskommuners gennemsnitlige tilbudsstørrelse tilsyneladende fulgtes ad fra 2004 til 2008. Fra 2009 og frem har fortsætterkommunerne derimod haft en stejlere stigning i tilbudsstørrelsen end sammenlægningskommunerne.

---

<sup>12</sup> Landsgennemsnitstallene afviger fra tallene for gennemsnitskommunen. På landsplan er den gennemsnitlige tilbudsstørrelse i de aldersintegrerede institutioner steget med knap 16 pct. fra 2004 til 2011. Tilbudsstørrelsen i vuggestuerne er steget med 9 pct., mens der har været en stigning i antal børn pr. børnehave på knap 5 pct. Institutionernes gennemsnitsstørrelse er samlet set vokset med 17 pct. Forskellene skyldes, at de store bykommuner, med flere indskrevne børn i især vuggestuer, har en større vægt i landsgennemsnitstal end i tal for gennemsnitskommunen.



Figur 6. Udviklingen i den gennemsnitlige tilbudsstørrelse i henholdsvis sammenlægnings- og fortsætterkommuner



Det kunne altså se ud til, at kommunalreformen har påvirket kommunernes tilbudsstørrelser med en let forsinkelse. Den multivariate analyse, der kontrollerer for andre forhold, viser dog, at forholdet mellem de to gruppers gennemsnitlige tilbudsstørrelse ikke har ændret sig signifikant fra før til efter reformen. Derimod er kommunernes tilbudsstørrelse betinget af, hvor tæt børnene bor i de enkelte kommuner. En del af forklaringen på den stejle stigning i tilbudsstørrelsen i fortsætterkommuner kan således være deres stigende børnetal fra 2008 og frem (som vist i figur 1). Derudover ser det ud til, at kommunernes forudsætninger for at etablere store institutioner er bedre, hvis børnene bor tæt, end hvis de bor spredt.

### 3.4 Institutionernes ejerformer

Dette afsnit afdækker udviklingen i antallet af kommunale, selvejende og private institutioner fra 2007 til 2011.

**Institutionernes ejerformer på landsplan**

Der er færre kommunale og selvejende institutioner og flere private institutioner i 2007 end i 2011. Det fremgår af Tabel 4, der viser udviklingen fra 2007 til 2011 i antallet af kommunale, selvejende og private institutioner på landsplan.

Tabel 4. Udvikling i antal institutioner fordelt på ejerform, 2007-2011, landsplan

	Kommunale	Selvejende	Private
2007	3.314	1.093	243
2011	3.190	905	378
Udvikling, pct.	-4 %	-17 %	56 %

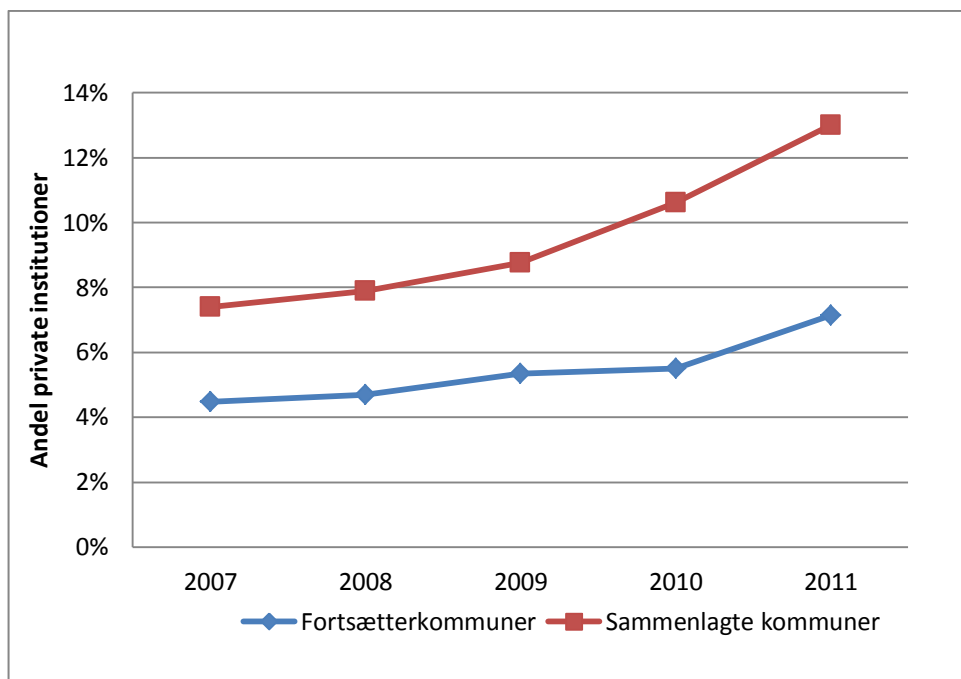
Tabellen viser, at antallet af kommunale institutioner er faldet med 120, svarende til fire pct., fra 2007 til 2011. I samme periode er antallet af selvejende institutioner faldet med 188 (17 pct.), og antallet af private institutioner er steget med 127 (56 pct.)<sup>13</sup>. Det skal dog bemærkes, at fordelingen af indskrevne børn på de tre ejerformer ikke har ændret sig væsentligt siden 2007. I 2011 bliver fire pct. af de indskrevne børn passet i private institutioner. I 2007 var det to pct.

**Institutionernes ejerformer i fortsætter- og sammenlægningskommuner**

Sammenlægningskommunerne har oplevet en større stigning i andelen af private institutioner end fortsætterkommunerne fra 2007 til 2011, jf. figur 7.

<sup>13</sup> Den markante procentvise stigning i antal private institutioner afspejler, at det først har været muligt at etablere private institutioner fra slutningen af 2005.

Figur 7. Udviklingen i andel private institutioner i henholdsvis sammenlægnings- og fortsætterkommuner



Det har ikke været muligt at analysere forskellen i ejerformer før og efter kommunalreformen, da data ikke er tilgængelige før 2007<sup>14</sup>. Analysen af denne variabel er derfor lavet som en simpel multivariat regression med kontrol for børnetæthed<sup>15</sup>. Forskellene mellem fortsætter- og sammenlægningskommuner forsvinder også her, når der kontrolleres for kommunernes børnetæthed. Modsat de foregående analyser forbliver børnetætheden dog ikke signifikant.

Der er ikke nogen signifikant forskel på udviklingen i andelen af henholdsvis kommunale og selvejende institutioner mellem fortsætter – og sammenlægningskommuner.

<sup>14</sup> Udviklingen i andelen af private institutioner siden 2007 kan også afspejle, at det er først er blevet muligt at etablere private institutioner i slutningen af 2005.

<sup>15</sup> Modellens ustandardiserede betakoefficienter, signifikansniveauer (\*\*\*)=0,001, \*\*=0,01, \*=0,05) og ustandardiserede standardfejl i parentes:

Konstant: 7,040\* (3,0). Ln(børnetæthed): -1,068 (0,68). Sammenlægningsstatus: 0,596 (1,99).

## 4 Bilag

Bilagstabel 1: Statistisk output for den multivariate analyse

Variabel:	Gennemsnitlig tilbudsstørrelse	Gennemsnitligt antal institutioner	Gennemsnitlig andel 0-2-årige i dagpleje	Gennemsnitlig andel 0-2-årige i vuggestue
Konstant	32,1*** (3,23)	-9,5 (23,16)	1,05*** (0,05)	0,05 (0,03)
Ln(børnetæthed)	4,8*** (0,69)	19,2*** (4,93)	-0,18*** (0,01)	0,04*** (0,01)
Før(reference)/Efter	7,8*** (2,21)	-2,9 (15,87)	-0,06 (0,04)	-0,07** (0,02)
Sammenlægningsstatus (Fortsætter=reference)	-8,4*** (2,41)	14,3 (17,26)	0,08* (0,04)	-0,08** (0,03)
Interaktion: førefterXsammenlægning	-3,0 (2,66)	2,4 (19,09)	-0,03 (0,04)	0,06* (0,03)

Note: Signifikansniveau: \*\*\*=0,001, \*\*=0,01, \*=0,05, Ustandardiserede standardfejl i parentes, N=94 (praktisk talt 188, da alle kommuner indgår i analyserne med både en før- og en efter-værdi).