

**Regionalpolitisk redegørelse**  
**2000**

**Regeringens redegørelse til Folketinget**

Februar 2000

## Regionalpolitisk redegørelse 2000

Udgiver:	Indenrigsministeriet
Tryk:	Schultz Grafisk A/S
Oplag:	1000 stk.
ISBN:	87-90954-06-8
	87-90954-07-6 (Internet)

Publikationen kan fås ved henvendelse til:

Indenrigsministeriet  
Økonomisk Afdeling  
Christiansborg Slotsplads 1  
1218 København K  
Tlf. 33 92 36 57  
Fax. 33 92 36 46  
E-mail: [inm@inm.dk](mailto:inm@inm.dk)

## **1. Indledning**

Som afslutning på en folketingsdebat den 25. februar 1999 vedtog Folketinget, at regeringen årligt skal redegøre for, hvordan gennemførte lovgivningsmæssige og administrative tiltag påvirker den økonomiske og beskæftigelsesmæssige udvikling i de danske regioner samt hvilke tiltag, der vil kunne medvirke til at rette op på en eventuel skæv udvikling.

Regeringen fremlægger på denne baggrund regeringens regionalpolitiske redegørelse for 2000. Med denne redegørelse vil regeringen sætte fokus på udviklingen i de danske regioner og på betydningen af de seneste gennemførte administrative og lovgivningsmæssige tiltag for denne udvikling. I redegørelsen præsenteres endvidere nogle af de initiativer, som kan medvirke til at sikre gode udviklingsvilkår i de danske regioner. Redegørelsen indeholder også nogle fremadrettede overvejelser vedrørende mere viden om den regionale udvikling og vurdering af tiltags regionale effekt.

## **2. Udviklingen i de danske regioner**

### **2.1. "En god regional udvikling"**

Dansk økonomi har været i fremgang siden 1993. Mere end fem år med økonomisk vækst, vækst i beskæftigelsen og stort fald i ledigheden er kommet hele landet til gode. Den økonomiske vækst kan således aflæses i udviklingen i alle de danske regioner.

Væksten varierer dog i størrelse mellem de enkelte dele af landet. De senere år har væksten f.eks. været højere i landkommunerne end i bykommunerne. Hovedstadsregionen har i en lang periode haft en lavere vækst end resten af landet, men synes nu at have højere vækst end landsgennemsnittet.

Der er flere grunde til, at den økonomiske og beskæftigelsesmæssige udvikling kan være forskellig fra region til region. En af grundene er,

at der er forskelle i erhvervsstrukturen i regionerne og i væksten i de forskellige erhverv.

En "god regional udvikling" er derfor ikke nødvendigvis en ens udvikling. Det er en fordel for samfundsøkonomien, at den enkelte region udnytter sine individuelle vækstmuligheder. Men hvis udviklingen gik i retning af større ulighed i den regionale indkomst og beskæftigelse, ville det betyde, at nogle regioner blev dårligere stillet relativt i forhold til resten af landet. Målsætningen er således, at den regionale udvikling på *langt sigt* fører til mindre ulighed i beskæftigelse og økonomiske vilkår i regionerne.

At befolkning og økonomisk aktivitet koncentrerer sig i nogle enkelte stærke regioner er en situation, som de færreste ønsker. Det er derfor en mere eller mindre udtalt målsætning for den regionale udvikling, at der oppebæres en geografisk spredning i befolkning og økonomisk aktivitet.

Befolkningsudviklingen følger naturligt udviklingen i den økonomiske aktivitet i regionerne. Ved tilbagegang i den økonomiske aktivitet i en region vil der naturligt ske fraflytning til andre regioner, også selv om en vis gennemsnitsindkomst kan opretholdes – evt. via indkomstoverførsler. Men en større befolkningstilbagegang kan også få den konsekvens, at regionen får sværere ved at tiltrække nye virksomheder på grund af mangel på arbejdskraft, hvilket kan føre til en ond cirkel.

En god mobilitet i befolkningen er ønskelig, da den tilgængelige arbejdskraft derved udnyttes bedre. Men det er et faresignal, hvis der i en region sker en markant tilbagegang i befolkning og/eller økonomisk aktivitet.

I det følgende belyses udviklingen i de danske regioner i de seneste år. Bl.a. belyses den regionale udvikling i befolkning, indkomster og beskæftigelse. Det søges endvidere belyst, om udviklingen i de danske regioner i de senere år på disse områder er blevet mere lige eller ulige.

En nærmere talmæssig dokumentation af den regionale udvikling findes i *bilaget til redegørelsen*. Her findes også en analyse af de regionale forskelle i erhvervsstrukturen.

## **2.2. Udvikling i befolkning, indkomst og beskæftigelse**

I perioden 1980 til 1999 har alle amter uden for Hovedstadsregionen med undtagelse af Bornholms og Storstrøms amter haft en *befolkningsstiltvækst*. Det samme gælder Hovedstadsregionen under ét. Inden for amterne er det bl.a. kommunerne på Lolland-Falster, omkring den vestlige del af Limfjorden, på de mellemstore øer og i den indre del af Hovedstadsregionen, der har oplevet en befolkningstilbagegang.

Udviklingen i den samlede *skattepligtige indkomst*, opgjort pr. amt, har i perioden 1983-1998 været mest gunstig i de jyske amter, mens Bornholms amt og Hovedstadsregionen har haft en vækst i den samlede skattepligtige indkomst under landsgennemsnittet. For Hovedstadsregionen gælder det dog, at der i perioden efter 1995 har været en relativ høj vækst i den samlede skattepligtige indkomst.

På kommuneniveau har der i perioden 1983-1998 været den højeste vækst i skattepligtige indkomster i omegnen af Århus og i udkanten af Hovedstadsregionen. Også i Midtjylland har der været en høj vækst i den samlede skattepligtige indkomst pr. kommune. Den laveste vækst har bl.a. fundet sted på Lolland, Langeland og i den indre del af Hovedstadsregionen. Også området omkring Mors, dele af det sydlige Jylland, Fyn samt dele af Vestsjælland har haft en relativt lav vækst i den skattepligtige indkomst.

Sociale overførsler, skatter og tilskuds- og udligningssystemet bidrager til at mindske de økonomiske forskelle mellem regionerne. Således er de regionale forskelle i indkomster *efter* skat og overførsler mindre end de regionale forskelle i indkomster *før* skat og overførsler. Særligt indkomsterne i Storstrøms, Bornholms og Fyns amter kommer via skatter og overførsler tættere på landsgennemsnittet.

Udviklingen i *beskæftigelsen*, opgjort efter bopæl, har på amtsplan været mest gunstig i Århus og Vejle amter og mindst i Bornholms amt i perioden 1984-1998. Alle amter undtagen Bornholms amt har endvidere fået del i den generelt positive beskæftigelsesudvikling efter 1993. Inden for amterne er det kommunerne i den østlige del af Midtjylland og på store dele af Sjælland, der har oplevet en høj beskæftigelsesvækst, mens kommunerne i det indre af Hovedstadsregionen, i Nordjylland, omkring Limfjorden, i dele af Sønderjylland samt på Bornholm, Lolland-Falster og de mellemstore øer har haft en relativt lav eller negativ beskæftigelsesvækst. Opgjort efter arbejdssted har væksten i beskæftigelsen i den indre del af Hovedstadsregionen dog været relativt høj.

Udviklingen i *ledighedsprocenten* viser både et stort fald i ledigheden og en indsnævring i de regionale forskelle siden 1994. Ledighedsprocenten er højest på Lolland-Falster, Bornholm og Samsø, i området ved Sydfyn og i dele af det nordlige Jylland. Den laveste ledighed findes i dele af det sydvestlige Jylland og i dele af Hovedstadsregionen.

Overordnet set er der siden 1970 sket en stadig indsnævring af regionale forskelle i *indkomst pr. indbygger* og i de senere år også i *ledighedsprocenten*.

De regionale forskelle i *beskæftigede pr. indbygger*, opgjort efter arbejdssted, er derimod blevet større i perioden 1985-1998. Således er udviklingen gået i retning af, at nogle regioner, bl.a. Ribe og Vejle amter, har fået en større del af den samlede beskæftigelse set i forhold til indbyggertallet og andre, bl.a. Vestsjællands, Storstrøms og Bornholms amter, en mindre del.

### **3. Konsekvenser af lovgivningsmæssige og administrative tiltag for udviklingen i de danske regioner**

Der træffes på flere niveauer beslutninger, der kan påvirke den økonomiske og beskæftigelsesmæssige udvikling i regionerne. Det gælder

således beslutninger i Folketinget, amter, kommuner, de regionale arbejdsmarkedsråd, virksomhederne mv. På alle disse niveauer er der et ansvar for at være opmærksom på den regionale udvikling.

I regeringen og Folketinget træffes beslutninger med betydning for hele det danske samfund. Her er både et ansvar for at være opmærksom på den samlede samfundsøkonomi og på den regionale udvikling.

Der er ikke fastsat krav om systematisk vurdering af eventuelle konsekvenser for den regionale udvikling i forbindelse med fremsættelse af lovforslag, som der f.eks. er om vurdering af erhvervmæssige og miljømæssige konsekvenser. I forbindelse med Folketingsbehandlingen af lovforslag bliver regionale spørgsmål dog også taget op og spiller således ofte en rolle i de beslutninger, som bliver truffet.

Med denne redegørelse tages et skridt hen imod en mere systematisk vurdering af administrative og lovmæssige tiltags konsekvenser for den regionale udvikling.

Til brug for redegørelsen er de enkelte ministerier anmodet om at foretage en vurdering af, om der blandt administrative og lovmæssige tiltag, gennemført i 1999, er tiltag, der kan have konsekvenser for udviklingen i de danske regioner. Det være sig tiltag, som direkte eller mere indirekte kan påvirke regionale forhold som bosætning, beskæftigelse og erhvervsliv, udbud og tilgængelighed af service, indkomst mv.

I *redegørelsens bilag* findes en nærmere gennemgang af de enkelte administrative og lovmæssige tiltag, som vurderes at have regionale konsekvenser, samt af tiltagenes mulige konsekvenser. I det følgende gives en sammenfatning af resultaterne.

Af administrative og lovmæssige tiltag gennemført i 1999 vurderes 12 lovmæssige og 2 administrative tiltag at kunne få mere end marginale regionale konsekvenser.

De lovmæssige tiltag omfatter bl.a. elreformen, oprettelsen af Hovedstadens Udviklingsråd, oprettelse af en pulje til regional udvikling, afvikling af det toldfrie salg i EU-landene samt anlæg af nye hovedlandevejsstrækninger. De administrative tiltag omfatter aftalen for forsvarrets ordning 2000-2004 samt godkendelse af udbydere af de nye korte videregående uddannelser.

Af de lovmæssige tiltag vurderes 9 at kunne få positive regionale konsekvenser, mens 3 vurderes i mere eller mindre grad at kunne få negative regionale konsekvenser. Elreformen medfører effektiviseringer, der kan forårsage afskedigelser i visse dele af sektoren. Den regionale fordeling af beskæftigelsesvirkningerne kendes dog ikke på forhånd. Modsat vil der inden for vedvarende energi skabes nye arbejdspladser i kraft af, at den vedvarende energi får langt større betydning i fremtiden. For samfundet som helhed indebærer effektiviseringerne endvidere en økonomisk gevinst.

Afviklingen af det toldfrie salg forventes ligeledes at medføre et tab på omkring 1.800 arbejdspladser i de egne af landet, hvorfra der drives færge- og flytrafik til andre EU-lande. For landet som helhed vurderes dog på lang sigt vundet omkring 2.200 arbejdspladser ved afviklingen.

Oprettelse af Hovedstadens Udviklingsråd ventes at fremme erhvervsudviklingen i Hovedstadsområdet og puljen til regional udvikling understøtter iværksættelsen af strukturelle tiltag, der kan forbedre den regionale udvikling. Med de nye hovedlandevejsstrækninger i Jylland, på Fyn og Sjælland sker en forbedring af transportinfrastrukturen. I anlægsfasen vurderes tiltaget endvidere at have en væsentlig positiv beskæftigelseseffekt.

Aftalen om forsvarrets ordning 2000-2004 medfører en række strukturelle tilpasninger, som samlet betyder en væsentlig besparelse men også en reduktion på mere end 3.000 faste årsværk inden for hæren, søværnet, flyvevåbenet, det værnsfælles område samt hjemmevernet. Ca. 58 pct. af reduktionen sker i Hovedstadsområdet, 30 pct. i Stor-



strøms og Vestsjællands amter, 11 pct. i Fyns og Bornholms amter, mens den samlede reduktion i Jylland udgør omkring 1 pct.

Godkendelsen af uddannelsesinstitutioner som udbydere af de nye korte videregående uddannelser vurderes at have både positive og negative konsekvenser for de regionale uddannelsesudbud. Der vil således blive færre regionale uddannelsesudbydere, men uddannelserne vil samtidig blive bredere og kvalitetsmæssigt forbedrede. De nye regionale uddannelsesmiljøer for korte videregående uddannelser vil have den fornødne tyngde til at kunne fungere som regional spydspids og dermed bidrage til den regionale udvikling.

#### **4. Initiativer til forbedring af den regionale udvikling**

Initiativer på en række områder kan få betydning for udviklingen i de danske regioner. Det viser vurderingen af de administrative og lov-mæssige tiltag gennemført i 1999. Men hvilke initiativer er det, der kan medvirke til at sikre en god udvikling i de danske regioner?

En god regionaludvikling sikres bedst ved at sikre gode udviklingsvilkår i de danske regioner. Indsatsen omfatter således både initiativer til forbedring af udviklingsvilkårene for dansk økonomi generelt, og initiativer med mere direkte regionalt sigte. Regeringens indsats til forbedring af de regionale vilkår omfatter således områder som den generelle økonomiske politik, arbejdsmarkedspolitikken, erhvervs politikken, uddannelsespolitikken, infrastruktur og offentlig service. Staten medfinansierer endvidere EU's strukturprogrammer i særligt udsatte egne af landet.

##### **4.1. Fortsat økonomisk fremgang**

Danmark har siden 1993 oplevet en kraftig økonomisk vækst. Dansk økonomi befinder sig således i en gunstig situation med høj beskæftigelse, lav ledighed og overskud på de offentlige finanser. Det har haft betydning for udviklingen i hele landet.

Det har været nødvendigt med en afdæmpning af væksten for at undgå en overophedning af økonomien og lette presset på arbejdsmarkedet. Den økonomiske politik er derfor blevet strammet til, og det vil også i den kommende tid være nødvendigt med en tilbageholdende økonomisk politik. Samtidig er det nødvendigt, at der sker en udvidelse af arbejdsstyrken, så en fornyet opgang ikke bremses af flaskehalsproblemer og uholdbart store lønstigninger, der kan forværre virksomhedernes konkurrenceevne over for udlandet.

I de kommende år bliver en af de væsentligste udfordringer at skabe et mere rummeligt arbejdsmarked med plads til de udsatte grupper på arbejdsmarkedet. Der skal derfor oprettes flere fleksjob og sikres en bedre integration af flygtninge og indvandrere på arbejdsmarkedet, særligt, hvor der kan forudses mangel på arbejdskraft.

## **4.2. Den regionale arbejdsmarkeds- og erhvervs politik**

Med arbejdsmarkedsreformen, som trådte i kraft i 1994, er sket en decentralisering af arbejdsmarkedsindsatsen, således at indholdet i arbejdsmarkedspolitikken bestemmes tættere på virksomhederne og de ledige. Der blev oprettet 14 regionale arbejdsmarkedsråd sammensat af lokale repræsentanter for lønmodtagere, private arbejdsgivere og kommuner. De regionale arbejdsmarkedsråd fik til opgave at prioritere og dimensionere indsatsen i regionerne.

Et hovedformål med den lokalt styrede arbejdsindsats er at forebygge arbejdskraftmangel i virksomhederne, så der ikke opstår flaskehalsproblemer. Flaskehalse kan ud over store lokale konsekvenser få indflydelse på den samlede økonomi. Således kan mangel på arbejdskraft føre til et lønpres med afsmittende effekt for hele arbejdsmarkedet.

Arbejdsmarkedsreformens mere fleksible system, kombineret med rådernes regionale kendskab til arbejdsmarkedet og virksomhederne er langt mere effektivt til at bekæmpe flaskehalse, end det tidligere arbejdstilbudssystem.

Den *regionale arbejdsmarkedspolitik* har ved at medvirke til at øge og forbedre sammensætningen af arbejdsstyrken forbedret mulighederne for at opnå og fastholde en positiv udvikling i beskæftigelse og ledighed, uden at der opstår mangel på arbejdskraft og inflationære tendenser.

Med det formål at danne grundlag for en bredere vurdering af, om det er muligt og hensigtsmæssigt at fastsætte færre centrale krav til aktiveringsindsatsen er der i en 2-årig periode fra 2000 iværksat forsøg i to AF-regioner - Århus og Ringkøbing. Forsøgsregionerne har fået mulighed for en større grad af frihed til ud fra regionale behov at prioritere en tidlig indsats overfor ledige og til at prioritere mellem de arbejdsmarkedspolitiske redskaber.

Regeringen introducerede med Erhvervsministeriets regionalpolitiske redegørelse i 1995 en nyorientering i den *regionale erhvervs politik*. Med redegørelsen introduceres en regional erhvervs politik, som er baseret på den enkelte regions særlige ressourcområder eller styrkepositioner. I stedet for at forsøge at gøre regionerne lige eller ens skal udviklingen tage udgangspunkt i det erhvervsliv, der er i regionen – eller som man ønsker i regionen.

Hermed skete samtidig et skifte væk fra direkte tilskud til virksomheder. Den erhvervs politiske indsats skal sikre, at virksomhederne har de rette rammebetingelser i form af institutionel udbygning, infrastruktur, naturressourcer samt viden og evner. Med de rette rammebetingelser kan virksomhederne udvikle sig og forbedre deres konkurrenceevne.

I det følgende gives nogle eksempler på de instrumenter, der benyttes i den regionale erhvervs politik.

Der er for det første *Erhvervsknudepunkterne*, som blev introduceret med den regionalpolitiske redegørelse i 1995. Knudepunkterne blev introduceret med henblik på at få koordineret beslutninger fra de mange aktører, der er i den regionale erhvervs politik. Knudepunkterne fungerer som dialogforum med politisk deltagelse fra bl.a. amt, kom-

muner og det regionale arbejdsmarkedsråd og med deltagelse af en række andre erhvervspolitiske aktører.

Et andet redskab er de *regionale erhvervsudviklingsprogrammer*. Regionale erhvervsudviklingsprogrammer er udtryk for en samlet strategi med en målsætning for et områdes erhvervsmæssige udvikling og midler til gennemførelse af denne målsætning. Et program består som hovedregel af fire elementer – en samarbejdsaftale mellem de involverede parter – oftest amtskommuner og kommuner i et erhvervsgeografisk sammenhængende område – analyser af regionens ressourceområder, trusler og muligheder, en programbeskrivelse med overordnede mål, indsatsområder og organisation samt handlingsplaner med budgetter, aktiviteter og projekter.

De regionale erhvervsudviklingsprogrammer videreudvikles indholdsmæssigt i den nye anden generation af programmerne, hvor der via demonstrationsprojekter sættes bl.a. fokus på kritiske rammebetingelser, erhvervsservice, nye muligheder i informations- og kommunikationsteknologien, effektmåling og dialog med virksomhederne.

Endvidere skal nævnes de *særlige indsatsområder*. Selv om den regionale erhvervspolitik er baseret på regional tilrettelægning af en indsats, der skaber gode rammebetingelser, kan der være områder, der i en periode har brug for særlig bevågenhed. Det kan skyldes lukning af en større virksomhed i området eller andre større konjunkturudsving.

Erhvervsministeriet tilbyder i sådanne tilfælde deltagelse i en ”særlig indsats”. I samspil med regionale og lokale parter formuleres en erhvervspolitisk strategi for området med fastlæggelse af projekter, der skal gennemføres. I nogle tilfælde kan enkelte projekter medfinansieres fra varslingspuljen. Her fungerer Erhvervsministeriet som katalysator for processen og som døråbner eksempelvis til de øvrige ministerier. I arbejdet lægges der vægt på, at initiativer og forslag udarbejdes af regionen, så der bliver tale om en ”bottom-up” proces, da regional opbakning og engagement er afgørende for succes.

*Varslingspuljen* kan anvendes i forbindelse med varsling af afskedigelser af større omfang eller afskedigelser der vil medføre en markant stigning i arbejdsløsheden i særligt udsatte lokalområder. Varslingspuljen er som udgangspunkt på 75 mio. kr. årligt, i 2000 dog på ca. 45 mio. kr. Varslingspuljeindsatsen består både af erhvervs- og arbejdsmarkedsmæssige foranstaltninger, der koordineres, idet det er det regionale arbejdsmarkedsråd i samarbejde med TIC og evt. andre regionale aktører, der udarbejder forslag til anvendelse af puljemidlerne.

*TIC* (de tidligere Teknologiske Informationscentre) er et net af regionale enheder, typisk én i hver amt, koordineret via den centrale enhed TIC-Danmark. TIC giver uvildig og gratis rådgivning til de små- og mellemstore virksomheder. TIC-nettet rådgiver og informerer virksomhederne bredt, herunder om generelle erhvervspolitiske initiativer, nationale og regionale erhvervsfremmeordninger mv.

Regeringen har i 1999 indgået en aftale med Amtsrådsforeningen om et fremtidens TIC. Aftalen giver regionerne mulighed for, gennem deltagelse i finansieringen, at få mere indflydelse på arbejdet i den regionale TIC-enhed. Herved forbedres sammenhængen med regionens øvrige erhvervspolitiske prioriteringer.

Endelig skal fremhæves regeringens landsplanredegørelse for 2000. Et bedre samspil mellem erhvervsudviklingsstrategier og kommune- og regionplaner kan sikre et bæredygtigt grundlag, som vil være en væsentlig konkurrenceparameter både for byer og virksomheder. Samspillet mellem erhvervsudviklingsstrategier og kommune- og regionplaner samt mulighederne for en bæredygtig regional udvikling konkretiseres i et eksempelprojekt som opfølgning på landsplanredegørelse.

I landsplanredegørelsen opfordres kommuner og amter endvidere til at gennemføre et serviceeftersyn af arealudlæg til erhvervsudvikling. Bl.a. for at sikre, at store arealudlæg til erhverv ikke skaber usammenhængende byer med stor afstand mellem bolig og erhverv, samt at

infrastrukturen udnyttes optimalt. Dette konkretiseret ligeledes i eksempelprojekter.

### **4.3. Det regionale uddannelsesudbud og kultur**

Der skal bevares et geografisk bredt dækkende udbud af uddannelser i Danmark. Den nuværende struktur med mange, små og spredte videregående uddannelsesinstitutioner betyder dog, at det for nogle mindre institutioner kan være vanskeligt at fastholde og videreudvikle attraktive, brede og fagligt stærke studiemiljøer, der kan understøtte en regional kompetenceopbygning og modvirke tendensen til, at unge i stigende grad søger mod universitetsuddannelserne og de store universitetsbyer. Dette har ikke mindst betydning i lyset af udsigten til små ungdomsårgange i de kommende år.

Regeringen sigter derfor med de igangværende strukturreformer for korte og mellemlange videregående uddannelser mod at skabe grundlag for stærke bæredygtige faglige uddannelsesmiljøer og samtidig sikre et regionalt uddannelsesudbud, ved at tage udgangspunkt i de nuværende institutioner som uddannelsessteder, for at disse kan udvikles og videreføres.

Med strukturreformerne sker en samling af flere uddannelser inden for én større og stærkere institution for herigennem at danne grundlag for et fagligt kvalitetsløft af uddannelserne og for udviklingen af institutionerne til regionale udviklings- og videnscentre, herunder som centre for praksisrelevant viden og formidling til brugere og aftagere i regionen.

Regeringen fremsætter i starten af året lovforslag om dannelse af en ny institutionsform for fortrinsvis mellemlange videregående uddannelser, *Centre for Videregående Uddannelse (CVU)*. Den nye institutionsform skal gøre det muligt at etablere fagligt bredere og mere bæredygtige uddannelsesmiljøer, der er rustet til at sikre et tæt samspil mellem uddannelserne samt et regionalt samspil mellem uddannelsesmiljøet og de professioner og arbejdsområder, som centret uddan-

ner til. I lovforslaget lægges der vægt på, at CVU-etableringer, som i øvrigt sker på frivillig basis, må tage udgangspunkt i de nuværende institutioner som uddannelsessteder og bevare den styrke, som disse besidder.

Regeringen fremsætter samtidig forslag om etablering af et nyt universitet, *Danmarks Pædagogiske Universitet (DPU)*, som samler og danner ramme for en styrkelse og et kvalitetsløft af den pædagogiske forskning. Forslaget indebærer en regionalisering af efter- og videreuddannelsesopgaver til og med diplomniveau til CVU'er.

*De korte videregående uddannelser* har hidtil været præget af et stort antal meget specialiserede og snævert rettede uddannelser, spredt på mange uddannelsessteder. Flere af uddannelserne har ikke opnået tilstrækkelig anerkendelse til at give videre uddannelsesadgang, hvilket har ført til uddannelsesmæssige blindgyder.

Med reformen af de korte videregående uddannelser, som blev påbegyndt ved lov i 1997, sigtes mod at afløse de mange uddannelser med færre bredere kompetencegivende uddannelser med en tydeligere og stærkere profil. De 75 forskellige uddannelser afløses således fra den 1. august 2000 af 13 nye uddannelser.

Reformen af de korte videregående uddannelser (KVU) betyder en regional samling af uddannelserne i færre, men bredere og stærkere uddannelsesmiljøer for derved at skabe et bedre grundlag for, at uddannelsesinstitutionerne kan fungere som spydspids for regionen. I udbudsplaceringen af uddannelserne er det søgt at sikre, at der sker en hensigtsmæssig regional dækning af uddannelsesudbuddet. Det har således været målet, at der i alle regioner findes et bæredygtigt uddannelsesmiljø, som tilgodeser ønsket om større og stærkere uddannelsesmiljøer og en hensigtsmæssig uddannelsessammensætning på KVU-området.

Der er regioner eller geografiske områder, der er særligt svagt stillet generelt eller i forhold til visse typer af uddannelser. For disse områ-

der er det relevant, at der gennemføres såkaldt *forlagt undervisning* for at opnå den ønskede regionale spredning af uddannelsesudbuddet.

*Erhvervsskolernes* fremtidige institutionsmæssige struktur vil blive taget op i en redegørelse om erhvervsskolernes struktur i foråret 2000. Oprettelsen af akademier, som kan understøtte processen med at etablere kraftfulde regionale centre inden for KVU, vil også blive behandlet heri.

Adgangen til *kulturelle aktiviteter* har også betydning for befolkningens levevilkår og dermed de regionale udviklingsmuligheder. Af de samlede offentlige udgifter til kultur bruges 60 pct. i kommunerne, mens 40 pct. af udgifterne afholdes af staten.

Hvor de kommunale kulturudgifter er fordelt bredt geografisk, falder den største del af de statslige drifts- og anlægsudgifter til kulturinstitutioner og kunstneriske uddannelser i Hovedstadsområdet, i og med at de store nationale kulturinstitutioner af historiske årsager er placeret her. Udgifterne til kunststøtteordninger mv. fordeles derimod primært uden for Hovedstadsområdet, hvilket også gælder tilskud fra Lokale- og Anlægsfonden, hvor mere end 90 pct. af tilskuddene fordeles til provinsen.

Med den nye lov om *regionale kulturaftaler* kan kulturministeren indgå frivillige fireårige aftaler med amtskommuner og kommuner. Den enkelte aftale skal dels fastlægge et samlet statstilskud til de aktiviteter, som aftalen omfatter, dels fastlægge målsætninger for disse aktiviteter omfang, kvalitet og indhold samt den kommunale egenfinansiering. Hermed overlades både initiativ og beslutningskompetance til regionerne.

#### **4.4. Transportinfrastrukturen**

Transportinfrastrukturen har betydning for de økonomiske og erhvervmæssige udviklingsmuligheder både for landet som helhed og for de enkelte regioner. Det er således afgørende for den regionale



udvikling, at alle egne i landet har en god tilgængelighed.

De store investeringsprojekter er spredt ud over landet. Projekternes størrelse betyder dog, at investeringsaktiviteten i de enkelte regioner varierer over tiden afhængig af færdiggørelsen af de enkelte projekter.

Det vigtigste enkeltprojekt fra de seneste års infrastrukturinvesteringer er *Storebæltsforbindelsen*, som betyder ubrudt vej- og baneforbindelse mellem alle større landsdele. På samme måde vil *Øresundsforbindelsen* knytte Danmark og Skåne tættere sammen og medvirke til at gøre Øresundsregionen til et potentielt kraftcenter.

Regeringen har endvidere i samarbejde med den tyske regering foretaget tekniske, miljømæssige og økonomiske undersøgelser vedrørende en eventuel fast forbindelse over *Femern Bælt*. Undersøgelserne skal danne grundlag for en politisk beslutning om det videre forløb.

I 1990'erne har de statslige vejinvesteringer været præget af færdiggørelse af det store motorvejs-H. I tiden efter færdiggørelsen af det store H er igangsat en række nye vejprojekter især i Jylland.

Den kollektive trafik har stor betydning i pendlingstrafikken og i trafikken i forbindelse med de større byer og er således med til at binde landet sammen. Den kollektive trafik er endvidere af særlig interesse for den del af befolkningen, som ikke har adgang til egen bil.

For *flytrafik*ens vedkommende har der siden 1997 været fri adgang til erhvervsmæssig luftfart. I konsekvens af etableringen af Storebæltsforbindelsen er der sket tilpasninger af indenrigsflytrafikken.

For *færgetrafik* er der sket en række markante ændringer af trafikken på Kattegat ved indførelse af højhastighedsfærger og omlægning af færgetrafikken.

Regeringen har i forbindelse med Finanslovaftalen 2000 indgået trafikaftale for *jernbanen og vejområdet*. Med aftalen tilføres øgede res-

sourcer til forbedringer og vedligeholdelsen af infrastrukturen både i Øst- og Vestdanmark. Aftalen er bl.a. finansieret ved, at Københavns Havn, som led i omstillingen til den nye Øresundsregion, omdannes til et statsligt selskab.

Ansvar for den *regionale og lokale kollektive trafik* ligger i vid udstrækning hos de myndigheder, der er tættest på borgerne, og dermed kunderne i den kollektive trafik. Som led i aftalen om jernbanen indledes forhandlinger med amtskommunerne om en mulig overdragelse af driften af privatbanerne – herunder banernes infrastruktur – fra staten til amtskommunerne.

Regeringen vil endvidere undersøge, hvordan en dialog kan udvikles med henblik på at etablere et samarbejde, der kan bidrage til udvikling af kvaliteten i den regionale og lokale trafik.

Igennem de sidste år er der gennemført en række forsøg med kollektiv trafik i tyndtbefolkede områder. Forsøgene har bl.a. fokuseret på forbedringer gennem større fleksibilitet og øget kundeorientering. Som opfølgning på Trafikministeriets undersøgelse af den kollektive trafik i tyndtbefolkede områder fra 1998 er der i perioden 1999-2003 afsat 90 mio. kr. i omstillingsstøtte med henblik på at skabe grundlag for en generel forbedring af den kollektive trafik i disse områder.

I 1999 vedtoges endvidere en lov, som gør det muligt at udvide den kollektive fjerntrafik med forsøg med fjernbustrafik. Bl.a. åbnes mulighed for etablering af fjernbusruter over Storebælt. Dette har især betydning i relation til trafikudbudet i tyndtbefolkede områder.

#### **4.5. Informationsteknologi og netværkssamfundet**

Kommunikations-infrastrukturen binder Danmark sammen i et netværkssamfund. Regeringen har i december 1999 fremlagt en række IT-politiske initiativer, som skal sætte Danmark i front på IT-området.

Initiativerne vedrører fem indsatsområder: Livslang læring, E-handel i

topklasse, bedre og billigere digital forvaltning, en særlig dansk indsats på Internettet og etableringen af to IT-fyrtårne i Danmark.

I 2000 igangsættes to regionale forsøg med etablering af IT-miljøer i Nordjylland og i Ørestaden, der skal demonstrere potentialet i netværkssamfundet for borgere og virksomheder.

Et andet initiativ er opbygning af et virtuelt universitet, som udbyder fjernundervisning via Internet.

Der afholdes i foråret 2000 tre regionale IT-politiske konferencer. Regeringen vil endvidere i efteråret afgive en netværksredegørelse til Folketinget suppleret med yderligere forslag til IT-politikens opfølgning.

#### **4.6. Kommuner og amtskommuner**

Kommuner og amtskommuner varetager størsteparten af den offentlige service og den fysiske planlægning i de danske regioner. Derfor spiller kommuner og amtskommuner også en stor rolle for regionernes evne til at fastholde og tiltrække nye borgere og virksomheder.

De overordnede rammer for udviklingen i de offentlige udgifter fastsættes i kommuneforhandlingerne, men udmøntes af de enkelte kommuner og amtskommuner.

*Tilskuds- og udligningssystemet* er et væsentligt bidrag til at opnå en velafbalanceret regional udvikling på det område. Dette system sikrer mere ensartede økonomiske vilkår for landets kommuner og amtskommuner og medvirker dermed til at give mere ensartede udviklingsvilkår for regionerne.

En del af tilskudsmidlerne er endvidere reserveret til kommuner, som vurderes at være særligt vanskeligt stillede. I vurderingen heraf indgår bl.a., om kommuner med mindre øer har særlige merudgifter som følge af de geografiske forhold.

Tilskuddet, som ydes til kommuner på visse mindre øer som kompensation for *merudgifter* som følge af deres ø-beliggenhed, er fra 2000 forhøjet.

Fra 1999 er afsat en pulje på 15 mio. kr. med henblik på tilskud til særligt vanskeligt stillede kommuners medfinansiering af EU-projekter. Ordningen skal bidrage til erhvervsudvikling og beskæftigelsesfremme i særligt vanskeligt stillede kommuner, som kan have svært ved at medfinansiere nye fremadrettede projekter, som får tilskud fra de regionale EU-støtteordninger.

Som led i aftalen mellem regeringen og Kommunernes Landsforening om kommunernes økonomi i 2000 er puljen til særligt vanskeligt stillede kommuner forøget med 40 mio. kr. fra 2000 med henblik på at tilgodese kommuner, der som følge af regionaløkonomisk udvikling er i økonomiske vanskeligheder.

Regeringen har endelig taget en række initiativer, der skal fjerne barrierer i lovgivningen for samarbejde mellem kommuner og for kommunesammenlægninger. Fjernelse af disse barrierer vil på sigt kunne understøtte mulighederne for effektivt at yde offentlig service lokalt og regionalt.

#### **4.7. EU's Strukturpolitik**

EU-landenes stats- og regeringschefer indgik i 1999 aftale om et fælles handlingsprogram, Agenda 2000, som skal styrke fællesskabspolitikkerne og fastlægger den finansielle ramme for EU for perioden 2000-2006.

Under Agenda 2000 gennemføres en reform af EU's strukturpolitik og strukturfondene, som finansierer den strukturpolitiske indsats. Med reformen sker en koncentration, forenkling og decentralisering af indsatsen. Det betyder bl.a., at de hidtidige mål 2- og 5b samles i et nyt mål 2, som kommer til at omfatte både landdistrikter og industriområder i tilbagegang. Der henvises i øvrigt til *bilaget*, afsnit 3, om de dan-

ske mål 2-områder i perioden 2000-2006.

Mål 2-indsatsen medfinansieres med i alt ca. 1.154 mio. kr., svarende til ca. 165 mio. kr. pr. år, fra EU's Regional- og Socialfond og et matchende dansk offentligt beløb. Det er noget lavere end i sidste strukturfondsperiode, 1994-1999. Her bidrog Landbrugsfonden til EU's medfinansiering af mål 2- og 5b-indsatsen, som udgjorde ca. 240 mio. kr. årligt. Fra dansk side medfinansieres indsatsen med et matchende beløb. Dette beløb kan komme fra staten men også fra amtskommuner og kommuner.

Der sker dog ændringer på andre områder. Bl.a. skal nævnes at der via Fødevareministeriets *landdistriktsprogram*, som dog endnu afventer Kommissionens godkendelse, ventes tilført i alt ca. 144 mio. kr. fra EU og et matchende dansk offentligt beløb i perioden 2000-2006 til fremme af udviklingen i landdistrikterne i hele landet. Ligeledes skal nævnes, at Interreg fortsætter i den kommende strukturfondsperiode. Danmark har i den forbindelse fået tildelt i alt ca. 229 mio. kr. fra EU til grænseoverskridende og tværregionalt arbejde.

Endelig skal det nævnes, at der for de områder, som tidligere har modtaget regionalstøtte og ikke i den nye periode er omfattet af mål 2, iværksættes en overgangsordning.

## **5. Konklusion og fremadrettede overvejelser**

Der har overordnet set været en *væsentlig økonomisk fremgang* i de danske regioner i de senere år. Samlet set er der, i hvert fald i de gennemsnitlige indkomster, ligeledes tale om en indsnævring af forskelle regionerne imellem. Hovedstadsregionen har på det seneste oplevet et løft i vækstraten og en højere vækst i beskæftigelse og samlet indkomst end det meste af landet. Det er selvfølgelig bemærkelsesværdigt, idet Hovedstadsregionen set over en længere årrække har haft forholdsvis lave vækstrater i forhold til det øvrige land. Det er dog vigtigt at huske, at der er tale om en mere positiv udvikling i Hovedstadsregionen – ikke en mindre positiv udvikling i de øvrige del af

landet.

Der er tilsyneladende regioner, som for tiden ikke får samme del i den positive udvikling som resten af landet. Det drejer sig generelt om områder præget af udkantsforhold som Lolland, Bornholm, Langeland og andre mellemstore øer samt enkelte egne af Jylland. Der er derfor grund til at holde særligt godt øje med udviklingen i disse regioner.

I de kommende år vil den økonomiske vækst ske i et mere afdæmpet tempo. Det vil på lang sigt betyde en mere stabil udvikling, men betyder lige nu og her en lavere vækst i de danske regioner end i de senere år. Dette er endnu en *grund til at være opmærksom på udviklingen i de mindre gunstigt stillede regioner.*

Vurderingen af, hvordan gennemførte administrative og lovmæssige tiltag påvirker udviklingen i de danske regioner, peger på både positive og negative regionale konsekvenser hos nogle af de gennemførte tiltag i 1999. De negative regionale konsekvenser findes hos nogle enkelte større tiltag, og der er således ikke tegn på en generel negativ påvirkning eller skævvridning af den regionale udvikling gennem de gennemførte administrative og lovmæssige tiltag.

Vurderingen af administrative og lovmæssige tiltags påvirkning af udviklingen i de danske regioner bør ses i sammenhæng med et billede af den aktuelle regionale udvikling. Derfor omfatter denne redegørelse også en beskrivelse af de senere års udvikling i de danske regioner, men det kan samtidig overvejes, om der bør skaffes *mere viden om den regionale udvikling og vurdering af tiltags regionale effekt.*

Der vil således i de fremtidige regionalpolitiske redegørelser ske en udbygning af beskrivelsen af de regionale udvikling med en fremadrettet vurdering af den regionale udvikling. Den fremadrettede vurdering kan bl.a. bygge på den vurdering af den regionale udvikling i beskæftigelse og ledighed, som de regionale arbejdsmarkedsråd allerede foretager i dag.

Til brug for de fremtidige regionalpolitiske redegørelser igangsættes en undersøgelse vedrørende regioner, der har haft en mindre gunstig udvikling. Bl.a. vil der blive set på, hvad der kan forklare udviklingen i disse regioner, og hvilke barrierer og muligheder, der kan identificeres. Heri bør indgå de lokale beslutningstageres vurdering af de fremtidige udviklingsmuligheder for regionerne.

Med henblik på at opnå et bedre overblik over den regionale effekt af tiltag bør skaffes et overblik over den samlede størrelse af de nationale og EU-tilskud, som tilføres de danske regioner. Et udvalg under Finansministeriet om administration af EU's strukturfonde vil se på muligheden for at forbedre koordinationen mellem strukturfondene og de øvrige nationale og regionale støtteordninger, og i den forbindelse vil udvalget opstille en oversigt over den regionale fordeling af tilskud.

Endelig vil der blive indledt et tværministerielt arbejde om regional konsekvensvurdering. Dels med henblik på at udarbejde en vejledning med rutiner for regional konsekvensvurdering af administrative og lovmæssige tiltag og dels for at se på, om der bør stilles krav om, at en vurdering af eventuelle regionale konsekvenser indgår i beslutningsgrundlaget for større lovgivningsmæssige og administrative tiltag.

## Bilag

Dette bilag til regeringens regionalpolitiske redegørelse indeholder en nærmere talmæssig beskrivelse af udviklingen i de danske regioner, herunder en analyse af udviklingen i de regionale forskelle i indkomst og beskæftigelse. Bilaget indeholder i den forbindelse også en diskussion af afgrænsningen af regionerne.

Herudover indeholder bilaget en nærmere gennemgang af de enkelte administrative og lovmæssige tiltag, som vurderes at kunne få konsekvenser for regionale forhold som beskæftigelse og indkomst mv. Endvidere findes en præsentation af de danske mål 2-områder i strukturfondsperioden 2000-2006

1. Udviklingen i de danske regioner	22
1.1. Afgrænsning af regioner mv.	22
1.2. Befolkning	27
1.3. Generel økonomisk udvikling	32
1.4. Erhvervsstruktur og -udvikling	51
1.5. Er udviklingen blevet mere lige eller ulige ?	59
2. Vurdering af den regionale effekt af administrative og lovmæssige tiltag, gennemført i 1999.	67
2.1. Oversigt over tiltag med regional effekt	68
2.2. Beskrivelse af tiltag og regionale effekter	71
3. De danske mål 2-områder i strukturfondsperioden 2000-2006	85



## 1. Udviklingen i de danske regioner

### 1.1. Afgrænsning af regioner mv. Regionsinddeling

I den talmæssige belysning af den regionale udvikling er anvendt to forskellige inddelinger af landet i regioner. Inddelingerne følger begge kommunegrænserne.

De fleste steder anvendes en regionsinddeling af landet, som følger amtsgrænserne. Dette er også i andre sammenhænge den mest anvendte regionsinddeling. Regionsinddelingen efter amter er en inddeling i såkaldte administrative regioner i den forstand, at der med amtskommunerne findes en administrativ struktur, som følger denne inddeling.

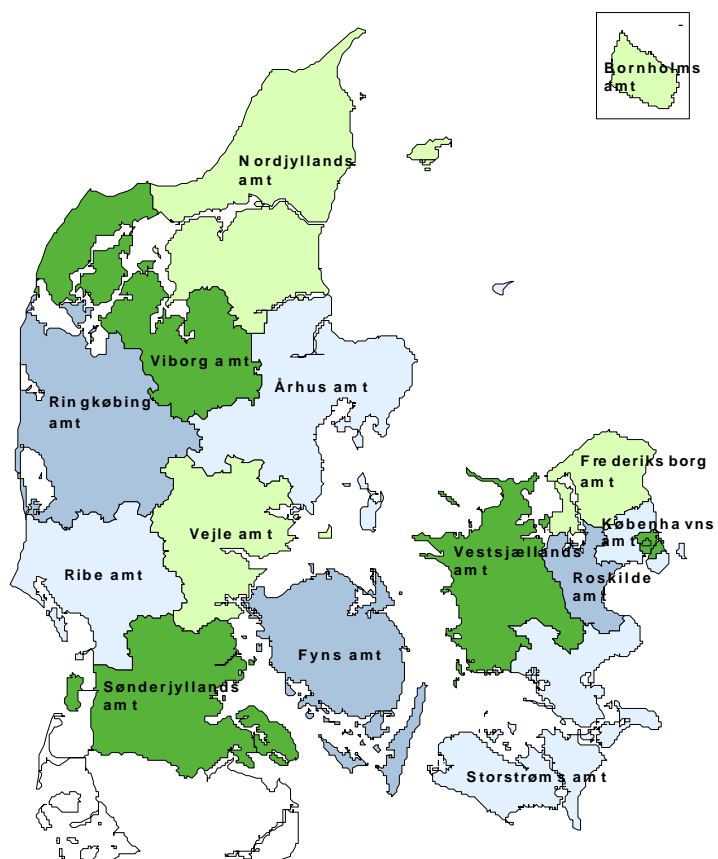
Regioner defineret som amter er ikke nødvendigvis homogene områder med hensyn til geografiske forhold, erhverv mv. Der kan således inden for et amt være store geografiske og erhvervsmæssige forskelle. Der er f.eks. store forskelligheder inden for Storstrøms og Fyns amter. Den administrative regionsinddeling kan også skære områder igennem, som ellers er geografisk eller erhvervsmæssigt sammenhængende. Således opfattes Hovedstadsregionen<sup>1</sup> i mange tilfælde som en sammenhængende region.

Som alternativ til amtsinddelingen kan derfor i den talmæssige belysning af erhvervsstrukturen- og udviklingen anvendes en såkaldt funktionel inddeling i geografiske arbejdsmarkedsregioner.

---

<sup>1</sup> Hovedstadsregionen omfatter Københavns og Frederiksberg kommuner samt Københavns, Frederiksborg og Roskilde amter.

### Kort 1. Den geografiske fordeling af amterne



**Bemærkning:** Farverne har ikke betydning ud over at adskille regionerne.

Ved en funktional regionsopdeling forstås en geografisk afgrænsning bestemt ud fra en vis funktional interaktion (f.eks. arbejds-, erhvervs- eller boligmæssigt).

De geografiske arbejdsmarkedsregioner, som anvendes i analyserne i afsnit 1.4 om erhvervsstrukturen- og udviklingen, er defineret som

områder, inden for hvilke mindst halvdelen af de beskæftigede indbyggere også arbejder inden for området<sup>2</sup>. Regionerne er således kendetegnet ved en vis arbejdsmarkedsmæssig og geografisk samhørighed. Herved kommer arbejdsmarkedsoplandet til Hovedstadsregionen således også til at udgøre én region.

På flere af kortene er der endelig valgt at se på kommuneniveau, således at eventuelle mønstre træder tydeligere frem. De fleste figurer og tabeller vil dog være på amtsniveau.

### **Periode**

Under hensyntagen til formålet med de statistiske opgørelser og tilgængeligheden af tal for forskellige regionale størrelser, er der ikke anvendt samme periodeafgrænsning i det følgende. I enkelte analyser er der således set på den langsigtede udvikling siden 1970, mens en række øvrige analyser vedrører perioden fra først i 1980'erne og frem. Endelig er der i visse sammenhænge særligt set på udviklingen inden for den seneste konjunkturperiode fra omkring 1993 og frem. Perioderne løber generelt til det år, som repræsenterer det seneste kendte tal.

### **Intervalinddelingen i kortene**

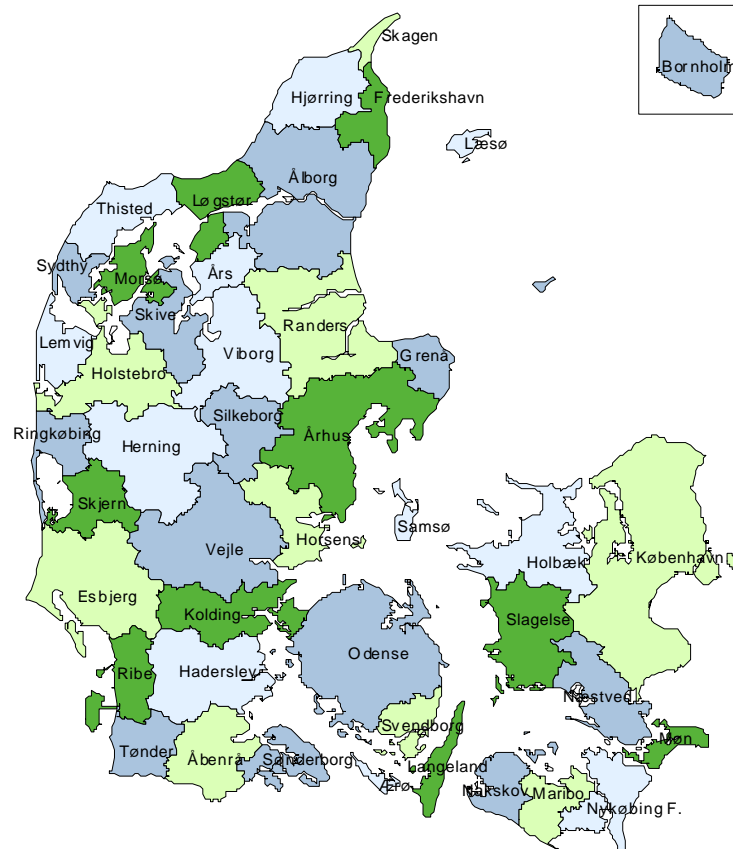
Intervalgrænserne i kortene er som udgangspunkt baseret på 10 pct., 50 pct. og 90 pct. fraktiler, hvilket er begrundet i ønsket om at gøre kommunernes intervalplacering sammenlignelig fra kort til kort. Det bagvedliggende talmateriale er med andre ord delt op således, at de 10 pct. af observationerne, som indeholder de laveste værdier i materialet udgør ét interval, de næste 40 pct. (dvs. mellem 10 pct. og 50 pct. fraktilen) det næste interval, de følgende 40 pct. det tredje interval

---

<sup>2</sup> Regionsopdelingen i arbejdsmarkedsregioner bygger på et arbejdsnotat om pendlingen i Danmark udarbejdet af Miljø- og Energiministeriet i 1994.

(mellem 50 pct. og 90 pct. fraktilen), og endelig er observationerne med de 10 pct. højeste værdier indeholdt i de sidste interval. Hvis observationerne eksempelvis er beskæftigelsesvæksten i de enkelte kommuner, og der f.eks. er tale om, at en kommune med hensyn til beskæftigelsesvæksten ligger i intervallet mellem 50 pct. og 90 pct. fraktilen, betyder det, at beskæftigelsen i denne kommune er vokset mere end i de 50 pct. af kommunerne, som havde den laveste vækst, men mindre end de 10 pct., som havde den højeste. De steder, hvor værdierne også kan være negative, indgår 0 også som intervalgrænse, dvs. at henholdsvis negative og positive værdier er indeholdt i hver sine intervaller.

## Kort 2. Den geografiske fordeling af arbejdsmarkedsregioner



**Bemærkning:** Farverne har ingen betydning ud over at adskille regionerne. Regionsopdelingen i arbejdsmarkeder bygger på et arbejdsnotat om pendlingen i Danmark udarbejdet af Miljø- og Energiministeriet i 1994. Arbejdsmarkedsregionerne er som udgangspunkt navngivet efter regionens største by.

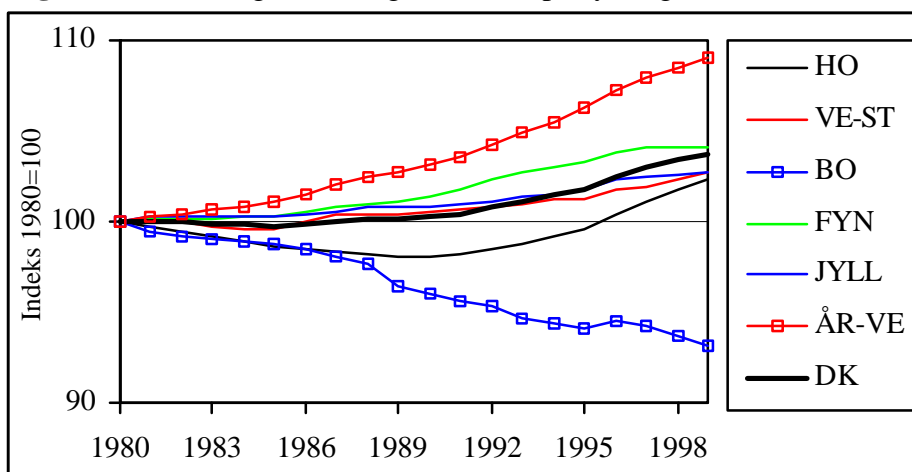
## 1.2 Befolkning

I dette afsnit belyses befolkningsudviklingen i regionerne, herunder udviklingen i befolkningstallet, nettoflytninger og andelen af børn og ældre.

### Befolkningstal

Der har i perioden 1980 til 1999 været en befolkningstilvækst på omkring 3,7 pct. i hele landet. Befolkningstilvæksten har været særligt høj i Århus og Vejle amter, mens der har været en nedgang i befolkningstallet i Bornholms amt, jf. figur 1.

**Figur 1.** Befolkningsudviklingen, fordelt på syv regioner, 1980-1999



**Bemærkning:** De syv regioner er: Hovedstadsregionen (HO); Vestsjællands og Storstrøms amter (VE-ST); Bornholms amt (BO); Fyns amt (FYN); Sønderjyllands, Ribe, Ringkøbing, Viborg og Nordjyllands amter (JYLL); Århus og Vejle amter (ÅR-VE) samt hele landet (DK).

Blandt amterne er det især Frederiksborg, Roskilde og Århus amter, som har haft en befolkningstilvækst i perioden 1980 til 1999, jf. tabel 1. I de sidste år, fra 1990 til 1999, er det kun Bornholms amt, som ikke har haft tilgang i befolkningstallet.

**Tabel 1.** Befolkningsudvikling, fordelt på amter, 1980-1999 og 1990-1999

	Befolkningstallet			Vækst i pct.	
	1980	1990	1999	1980-99	1990-99
Kbh./Frb. kom.	587.137	552.334	581.309	-1,0	5,2
Københavns amt	627.245	600.889	612.053	-2,4	1,9
Frederiksb. amt	329.141	341.067	363.098	10,3	6,5
Roskilde amt	202.017	216.964	229.794	13,7	5,9
Vestsjæll. amt	277.833	283.641	293.709	5,7	3,5
Storstrøms amt	260.081	256.912	258.761	-0,5	0,7
Bornholms amt	47.780	45.900	44.529	-6,8	-3,0
Fyns amt	452.965	459.354	471.732	4,1	2,7
Sønderjyll. amt	249.949	250.612	253.771	1,5	1,3
Ribe amt	212.624	218.582	224.348	5,5	2,6
Vejle amt	325.774	330.398	346.182	6,3	4,8
Ringkøbing amt	262.751	267.295	272.644	3,8	2,0
Århus amt	573.916	597.143	634.435	10,5	6,2
Viborg amt	231.517	229.775	233.396	0,8	1,6
Nordjyll. amt	481.335	484.543	493.816	2,6	1,9
Hele landet	5.122.065	5.135.409	5.313.577	3,7	3,5

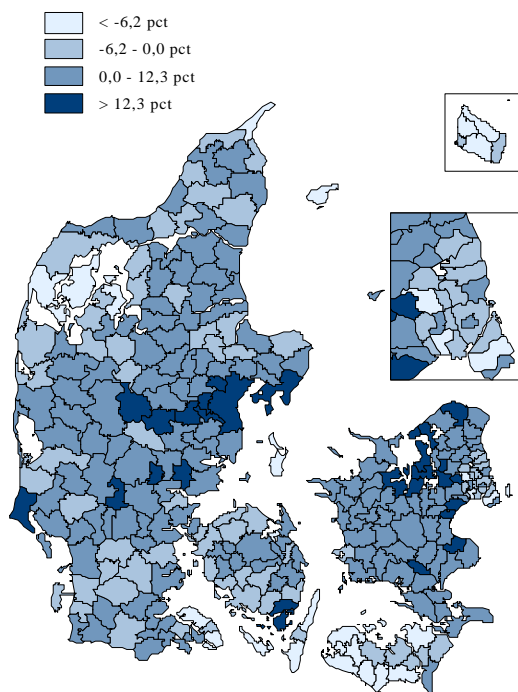
**Bemærkning:** Befolkningstallet er opgjort pr. 1. januar.

Udviklingen i befolkningstallet fordelt på kommuner giver et mere nuanceret billede af udviklingen, jf. kort 3.

Det bemærkes bl.a., at kommunerne på Lolland-Falster i Storstrøms amt generelt har haft nedgang i befolkningstallet, mens de øvrige kommuner i amtet generelt har haft et stigende befolkningstal.

Befolkningstallet har været faldende omkring den vestlige del af Limfjorden, på Bornholm, på de mellemstore øer og i den indre del af Hovedstadsregionen, mens det især har været stigende omkring Århus og i udkanten af Hovedstadsregionen.

**Kort 3.** Vækst i befolkningstal i procent, fordelt på kommuner, 1980-1999



**Bemærkning:** Intervalinddelingen er baseret på 10 pct. fraktilen, 0 og 90 pct. fraktilen. Væksten i hele landet har været 3,7 pct.

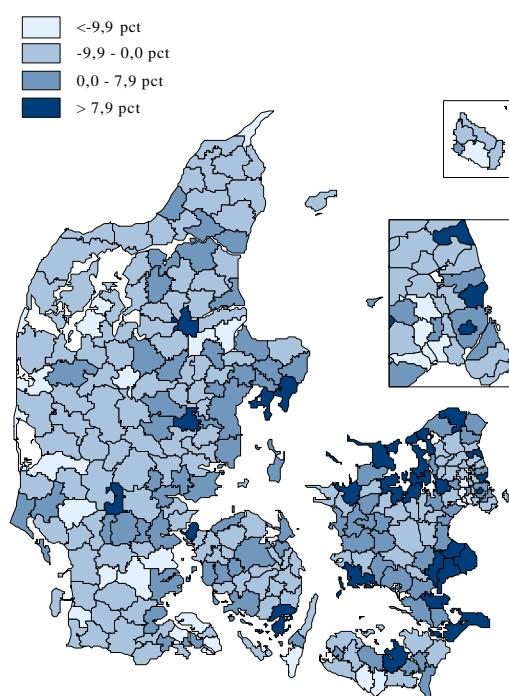
Udviklingen i befolkningstallet i kommunerne er bestemt af flere forhold så som forholdet mellem fødsler og dødsfald, ind- og udvandring samt indenlandske flytninger.



## Netttilflytning

Netttilflytningen i kommunerne i perioden 1980-1998 viser ikke et entydigt regionalt mønster, jf. kort 4. Men det ses, at især dele af Sjælland og området omkring Århus har haft en positiv netttilflytning, mens især dele af Nord-, Vest- og Sønderjylland, dele af Sjælland og Bornholm har haft en negativ netttilflytning

**Kort 4.** Samlet netttilflytning i procent, fordelt på kommuner, 1980-1998

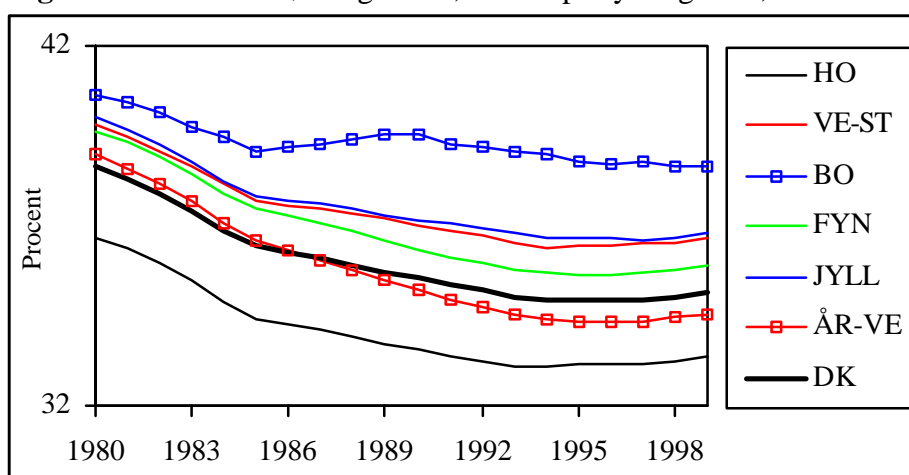


**Bemærkning:** Den samlede netttilflytning i perioden 1980-1998 er set i forhold til befolkningstallet i 1980. Netttilflytning omfatter kun indenlandske flytninger og omfatter således ikke ud- og indvandring. Netttilflytningen for hele landet er derfor 0,0 pct. Intervalindelingen er baseret på 10 pct. fraktilen, 0 og 90 pct. fraktilen.

## Aldersfordeling

Andelen af børn og ældre<sup>3</sup> har været faldende i Danmark over perioden 1980 til 1999, jf. figur 2. Hovedstadsregionen og Århus og Vejle amter har i hele perioden haft en lavere andel af børn og ældre end resten af landet.

**Figur 2.** Andelen af børn og ældre, fordelt på syv regioner, 1980-1999



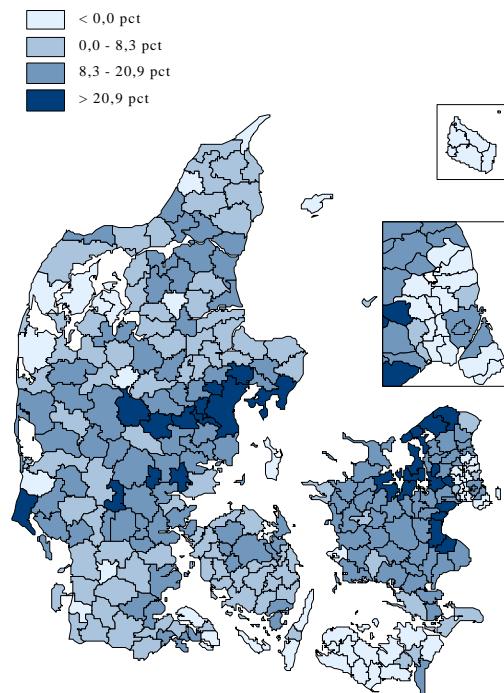
**Bemærkning:** Børn og ældre omfatter her personer, der er henholdsvis 0-16 år og mindst 65 år. De syv regioner er: Hovedstadsregionen (HO); Vestsjællands og Storstrøms amter (VE-ST); Bornholms amt (BO); Fyns amt (FYN); Sønderjyllands, Ribe, Ringkøbing, Viborg og Nordjyllands amter (JYLL); Århus og Vejle amter (ÅR-VE) samt hele landet (DK).

På kommuneniveau har væksten i befolkningen i den erhvervsaktive alder i perioden 1980 til 1999 generelt været størst på Sjælland, i Midtjylland og omkring de store byer, særligt omkring Århus og i udkanten af Hovedstadsregionen. Væksten har været lavest bl.a. i den

<sup>3</sup> Børn og ældre omfatter personer, der er henholdsvis 0-16 år og mindst 65 år.

indre del af Hovedstadsregionen, på Lolland, omkring den vestlige del af Limfjorden, på Bornholm og på de mellemstore øer, jf. kort 5.

**Kort 5.** Vækst i befolkningstallet i alderen 17-64 år i procent, fordelt på kommuner, 1980-1999



**Bemærkning:** Intervalinddelingen er baseret på 0, 50 pct. fraktilen og 90 pct. fraktilen. Væksten i hele landet har været 9,7 pct.

### 1.3 Generel økonomisk udvikling

Dette afsnit omhandler den generelle økonomiske udvikling i regionerne, herunder udviklingen i indkomst, beskæftigelse, ledighed og bruttonationalprodukt.

## **Indkomst**

Der anvendes i det følgende fire forskellige indkomstbegreber:

Den *skattepligtige indkomst* omfatter al indkomst, der inddrages under den almindelige indkomstbeskatning, fratrukket arbejdsmarkedsbidrag og fradrag i alt.

*Udskrivningsgrundlaget* er det kommunale indkomstskatteprovenu i kr. divideret med den kommunale udskrivningsprocent. Udskrivningsgrundlaget har særligt betydning for den kommunale økonomi, bl.a. den mellemkommunale udligning.

Den *primære indkomst* omfatter dels løn mv. og dels overskud af selvstændig virksomhed men omfatter f.eks. ikke overførselsindkomster.

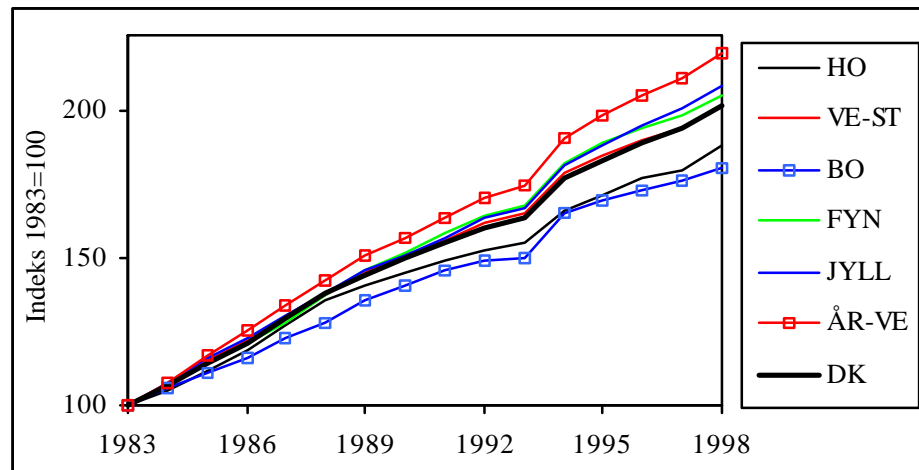
Den *disponible indkomst* omfatter primær indkomst, formueindkomst og overførselsindkomst mv. fratrukket skat og arbejdsmarkedsbidrag mv.

### **Udvikling i skattepligtig indkomst**

Udviklingen i den samlede skattepligtig indkomst i regionerne kan dels være et resultat af udviklingen i skattepligtig indkomst pr. indbygger og dels af nettotilgangen af skattepligtige indbyggere i regionerne.

Udviklingen i den samlede skattepligtig indkomst i amterne over perioden 1983-1998 har været mest gunstig for de jyske amter, mens Bornholms amt og Hovedstadsregionen har haft en udvikling, der ligger under landsgennemsnittet, jf. figur 3.

**Figur 3.** Udviklingen i den samlede skattepligtige indkomst i årets priser, fordelt på syv regioner, 1983-1998



**Bemærkning:** Tallene for 1998 er baseret på en særkørsel, som Danmarks Statistik har foretaget for Indenrigsministeriet. De syv regioner er: Hovedstadsregionen (HO); Vestsjællands og Storstrøms amter (VE-ST); Bornholms amt (BO); Fyns amt (FYN); Sønderjyllands, Ribe, Ringkøbing, Viborg og Nordjyllands amter (JYLL); Århus og Vejle amter (ÅR-VE) samt hele landet (DK).

Udviklingen i den samlede skattepligtige indkomst viser, at det regionale vækstmønster har ændret sig over perioden 1983-1998, jf. tabel 2.

Vejle amt har dog i hele perioden haft en relativ høj årlig gennemsnitlig vækst i den samlede skattepligtige indkomst, mens Bornholms amt har haft en relativ lav årlig gennemsnitlig vækst i den samlede skattepligtige indkomst.

Det bemærkes derimod, at Viborg amt og Hovedstadsregionen i perioden 1995 til 1998 har haft en relativ høj årlig gennemsnitlig vækst i den samlede skattepligtige indkomst i modsætning til den tidligere periode.

Udviklingen i Hovedstadsregionen hænger bl.a. sammen med en relativ høj nettotilgang af (fuldt) skattepligtige indbyggere. Den gennem-

snitlige indkomst pr. (fuldt) skattepligtig indbygger er i perioden 1995-1998 steget med 3,3 pct.

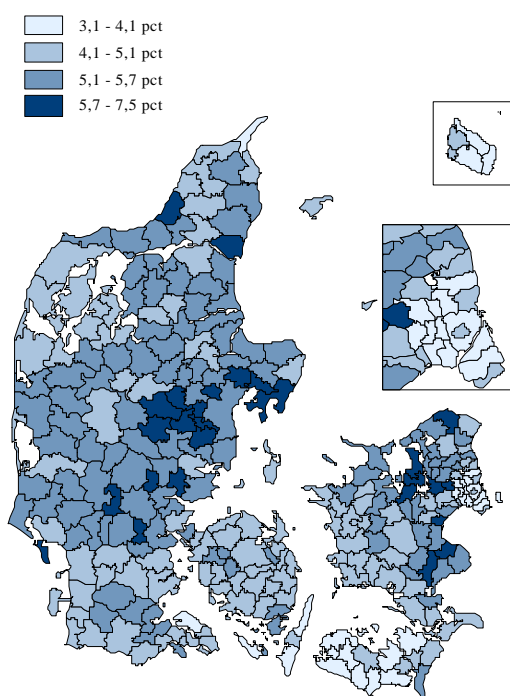
**Tabel 2.** Udviklingen i den samlede skattepligtige indkomst i årets priser, fordelt på amter og Hovedstadsregionen, 1983-1998

	Relativ placering			Årlig gnmsn. vækst i pct.		
	1983-89	1989-95	1995-98	1983-89	1989-95	1995-98
Hovedstadsreg.	10	12	3	5,9	3,4	3,4
Vestsjæll. amt	4	9	10	6,7	4,3	2,9
Storstrøms amt	11	10	9	5,9	3,9	2,9
Bornholms amt	12	11	12	5,2	3,7	2,2
Fyns amt	6	6	11	6,4	4,4	2,8
Sønderjyll. amt	9	8	8	6,2	4,4	3,0
Ribe amt	3	3	7	6,8	4,4	3,3
Vejle amt	2	1	2	6,8	4,7	3,5
Ringkøbing	5	5	4	6,6	4,4	3,4
Århus amt	1	2	6	7,1	4,7	3,4
Viborg amt	8	7	1	6,3	4,4	3,5
Nordjyll. amt	7	4	5	6,3	4,4	3,4
Hele landet				6,3	4,0	3,3

**Bemærkning:** Tallene for 1998 er baseret på en særkørsel, som Danmarks Statistik har foretaget for Indenrigsministeriet. Den relative placering er angivet i forhold til væksten i de tre perioder.

Den gennemsnitlige årlige vækst i den samlede skattepligtige indkomst fordelt på kommuner giver et mere nuanceret billede af udviklingen, jf. kort 6.

**Kort 6.** Gennemsnitlig årlig vækst i den samlede skattepligtige indkomst i årets priser, fordelt på kommuner, 1983-1998



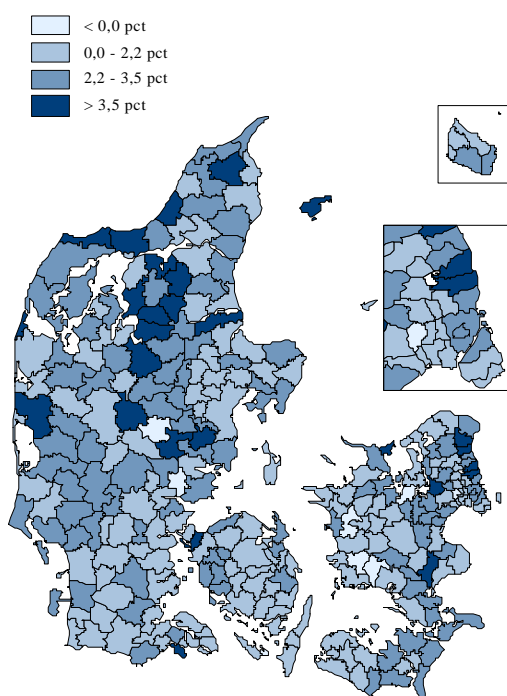
**Bemærkning:** Intervalinddelingen er baseret på 10 pct., 50 pct. og 90 pct. fraktiler. Den gennemsnitlige årlige vækst for hele landet har været 4,8 pct.

Der har været den højeste vækst i den samlede skattepligtige indkomst i kommunerne i omegnen af Århus og i udkanten af Hovedstadsregionen samt enkelte andre steder. Der har endvidere især i den østlige del af Midtjylland generelt været en høj vækst.

Den laveste vækst har fundet sted på bl.a. Lolland, Langeland, Bornholm og i det indre af Hovedstadsregionen. Endvidere har området omkring den vestlige del af Limfjorden, dele af det sydlige Jylland, Fyn og dele af det vestlige Sjælland haft en relativ lav vækst.

De nyeste tal for skattepligtig indkomst er fra 1998. For at give et fingerpeg om den seneste indkomstudvikling betragtes det budgetterede udskrivningsgrundlag i kommunerne<sup>4</sup>.

**Kort 7.** Gennemsnitlig årlig vækst i udskrivningsgrundlaget, fordelt på kommuner, 1998-2000



**Bemærkning:** Kortet er baseret på det budgetterede udskrivningsgrundlag. Intervallindelingen er baseret på 0, 50 pct. fraktilen og 90 pct. fraktilen. Den årlige gennemsnitlige vækst for hele landet har været 2,0 pct.

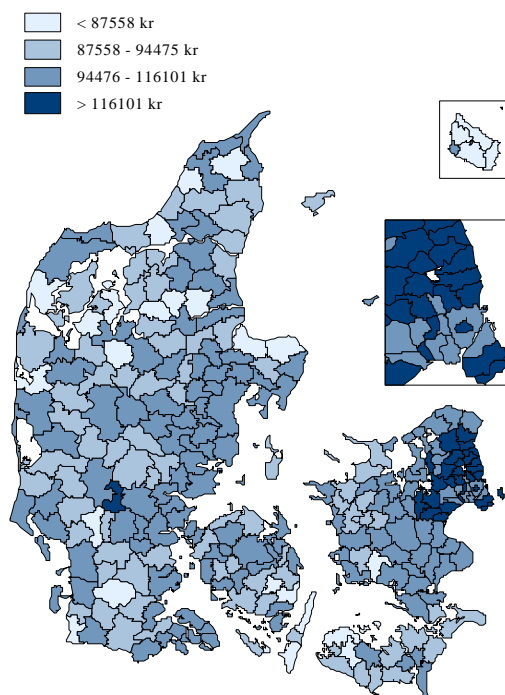
---

<sup>4</sup> Det budgetterede udskrivningsgrundlag svarer til det statsgarenterede udskrivningsgrundlag i de kommuner, der har valgt at lægge dette til grund for skatteudskrivningen.



Den gennemsnitlige årlige vækst i udskrivningsgrundlaget i perioden 1998-2000 viser ikke et entydigt regionalt mønster. Det ses dog, at væksten har været størst bl.a. i det nordlige og vestlige Jylland, mens væksten har været lav i det sydlige Jylland, omkring Århus, i Fyns amt, på Vestsjælland og på Vestlolland, jf. kort 7.

**Kort 8.** Udskrivningsgrundlag pr. indbygger, fordelt på kommuner, 2000



**Bemærkning:** Udskrivningsgrundlaget pr. indbygger i 2000 er baseret på budgetterede tal. Indbyggertallet er opgjort pr. 1. januar 1999. Intervalinddelingen er baseret på 10 pct., 50 pct. og 90 pct. fraktiler.

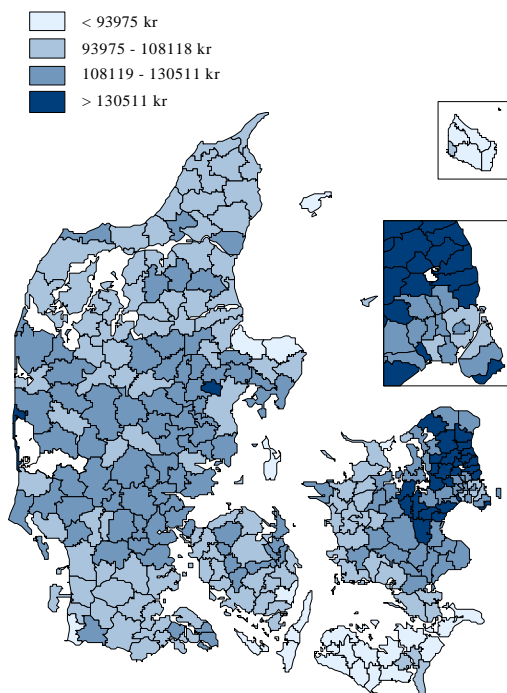
I år 2000 er det budgetterede udskrivningsgrundlag pr. indbygger højest i Hovedstadsregionen, mens det er lavest i bl.a. en række kommu-

ner i Nordjylland, på Bornholm, på Langeland, på Nordvestlolland, jf. kort 8.

### Udvikling i primær og disponibel indkomst

Der foregår via sociale overførsler og skatter en væsentlig omfordeling i samfundet og herved foregår også en omfordeling mellem regionerne. Indkomst pr. indbygger før og efter omfordeling belyses ud fra henholdsvis den primære indkomst pr. indbygger og den disponible indkomst pr. indbygger.

#### Kort 9. Primær indkomst pr. indb., fordelt på kommuner, 1997

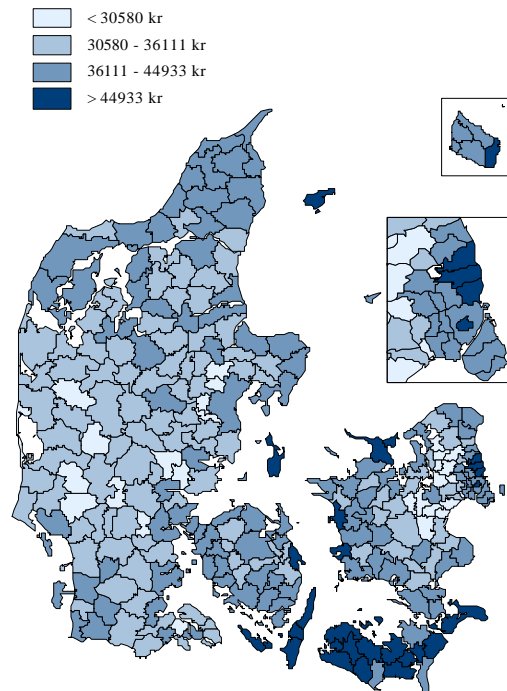


**Bemærkning:** Intervalinddelingen er baseret på 10 pct., 50 pct. og 90 pct. fraktiler. Den primære indkomst pr. indbygger var for landet generelt 111.810 kr. i 1997.

Den primære indkomst pr. indbygger er højest i og omkring Hovedstadsregionen, mens den er lavest på Bornholm, på de mellemstore øer og i dele af Storstrøms amt, jf. kort 9.

Den samlede indkomst i sociale overførsler pr. indbygger er generelt højest i de områder, som har en lav primær indkomst og i de store byer. Det er således bl.a. Lolland-Falster, de mellemstore øer, det nordlige Jylland og den indre del af Hovedstadsregionen, som modtager mest i overførselsindkomst pr. indbygger, jf. figur 10.

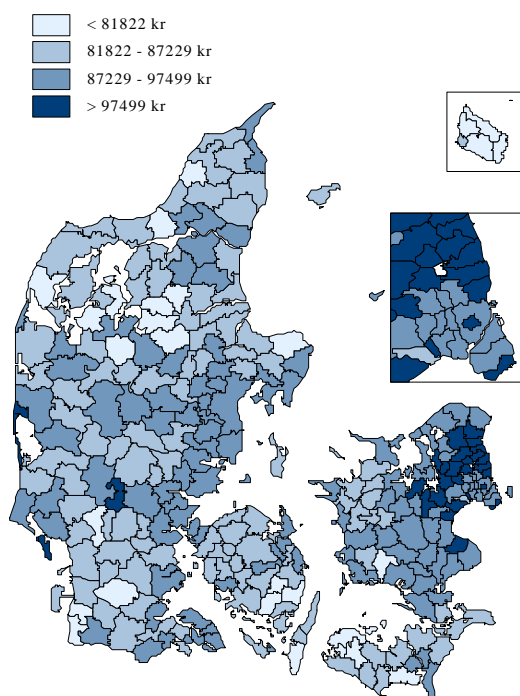
**Kort 10.** Overførselsindkomster pr. indbygger, fordelt på kommuner, 1997



**Bemærkning:** Intervalinddelingen er baseret på 10 pct., 50 pct. og 90 pct. fraktiler. Overførselsindkomsten pr. indbygger var for landet generelt 39.036 kr. i 1997

Den disponible indkomst pr. indbygger er høj bl.a. på store dele af Sjælland og i dele af Midtjylland, mens den er lav i dele af Viborg, Fyns og Storstrøms amter, jf. kort 11

**Kort 11.** Disponibel indkomst pr. indbygger, fordelt på kommuner, 1997



**Bemærkning:** Intervalinddelingen er baseret på 10 pct., 50 pct. og 90 pct. fraktiler. Den disponible indkomst pr. indbygger var for landet generelt 91.929 kr. i 1997.

Variationen i disponibel indkomst pr. indbygger amterne imellem er mindre end den tilsvarende variation i primær indkomst pr. indbygger. Det er endvidere således, at særligt Storstrøms, Bornholms og Fyns amter i 1997 kommer nærmere landsgennemsnittet efter den omfordeling, som sker via sociale overførsler og indkomstskatter.

Den kommunale udligning og generelle tilskud<sup>5</sup> er en anden kilde til regional økonomisk omfordeling, som er til gavn for mindre velstillede regioner. Det ses således, at Bornholms og Storstrøms amter modtager mere end landsgennemsnittet, mens Hovedstadsregionen modtager mindre, jf. tabel 3.

**Tabel 3.** Tilskud og udligning pr. indb. samt overførselsindkomst pr. indb., fordelt på amter og Hovedstadsregionen, 1991 og 1997

	Tilskud/udlign. pr. indb.			Overførselsindk. pr. indb.		
	1997 kr.	1991 Indeks	1997 Indeks	1997 kr.	1991 Indeks	1997 Indeks
Hovedstadsreg.	2.992	55	53	40.314	102	103
Vestsjæll. amt	6.710	113	119	39.987	100	102
Storstrøms amt	7.939	134	141	43.181	107	111
Bornholms amt	10.926	164	194	43.150	100	111
Fyns amt	7.560	130	134	40.571	105	104
Sønderjyll. amt	7.163	125	127	36.371	94	93
Ribe amt	6.689	117	119	35.665	90	91
Vejle amt	5.930	108	105	36.792	95	94
Ringkøbing	6.163	128	110	33.742	84	86
Århus amt	6.074	105	108	38.255	100	98
Viborg amt	7.842	143	139	36.399	95	93
Nordjyll. amt	7.473	132	133	39.493	106	101
Hele landet	5.626	100	100	39.035	100	100

**Bemærkning:** Tilskud og udligning omfatter nettoindtægter på konto 8.80-8.86 i det kommunale regnskab for amtskommuner og primærkommuner. Overførselsindkomst omfatter bl.a. pensioner og arbejdsløshedsdagpenge.

<sup>5</sup> Tilskud og udligning er her fordelt på amter og omfatter derfor både amtskommunal og primærkommunal tilskud og udligning. Tilskud og udligning er opgjort på samme måde som i "Indenrigsministeriet Kommunale Nøgletal" og omfatter således nettoindtægter på konto 8.80 – 8.86 i det kommunale regnskab.

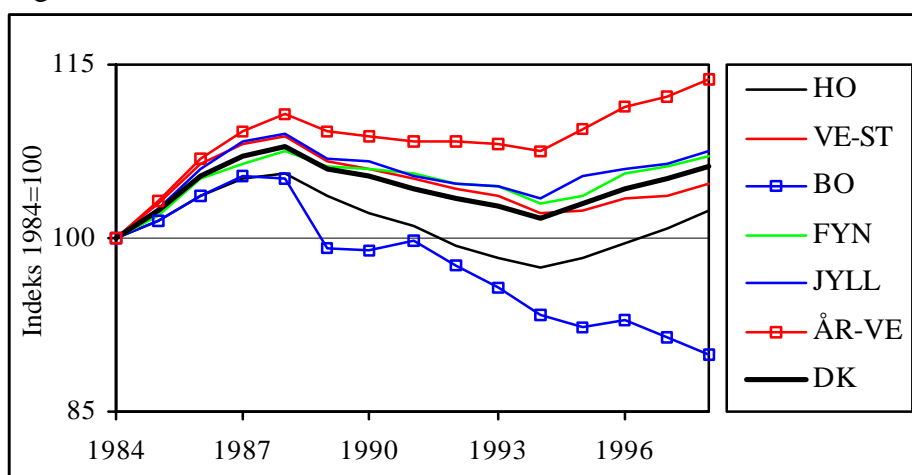
Udviklingen i overførselsindkomst samt tilskud og udligning i perioden 1991-97 set i forhold til indbyggertallet tyder endvidere på, at bl.a. Bornholms og Storstrøms amter i 1997 modtager relativt mere i overførselsindkomst end i 1991, jf. tabel 3.

### Beskæftigelse og ledighed

Der har været regionale forskelle i udviklingen i beskæftigelsen i perioden 1984 til 1998, jf. figur 4.

Væksten i antallet af beskæftigede har været størst i Århus og Vejle amter, mens den har været mindst i Bornholms amt. Det bemærkes endvidere, at alle syv regioner med undtagelse af Bornholms amt beskæftigelsesmæssigt har fået del i højkonjunktoren fra 1994 og frem (også på Bornholm er ledigheden dog faldet, jf. næste afsnit).

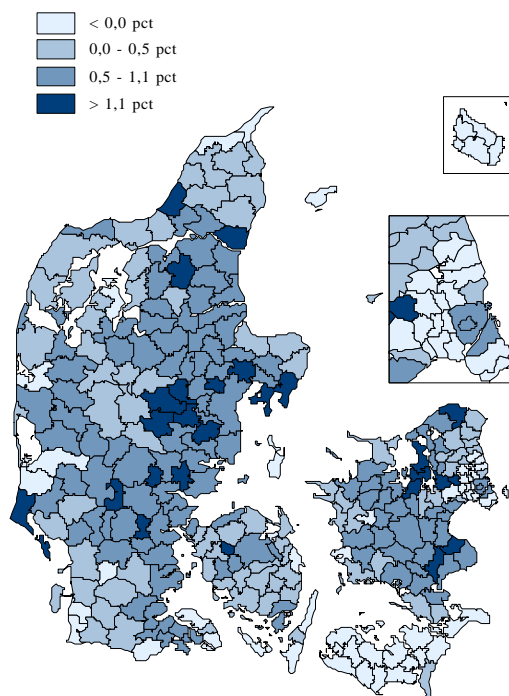
**Figur 4.** Udviklingen i beskæftigelsen (efter bopæl), fordelt på syv regioner, 1984-1998



**Bemærkning:** De syv regioner er: Hovedstadsregionen (HO); Vestsjællands og Storstrøms amter (VE-ST); Bornholms amt (BO); Fyns amt (FYN); Sønderjyllands, Ribe, Ringkøbing, Viborg og Nordjyllands amter (JYLL); Århus og Vejle amter (ÅR-VE) samt hele landet (DK).

Den gennemsnitlige årlige vækst i beskæftigelsen, opgjort efter bopæl, i perioden 1984 til 1998 er relativt høj i kommunerne i den østlige del af Midtjylland og på store dele af Sjælland undtagen i den indre del af Hovedstadsregionen, mens den er relativt lav eller negativ i kommunerne i den indre del af Hovedstadsregionen, i Nordjylland, omkring Limfjorden, i det vestlige Sønderjylland, på Bornholm, på Lolland-Falster samt på de mellemstore øer, jf. kort 12.

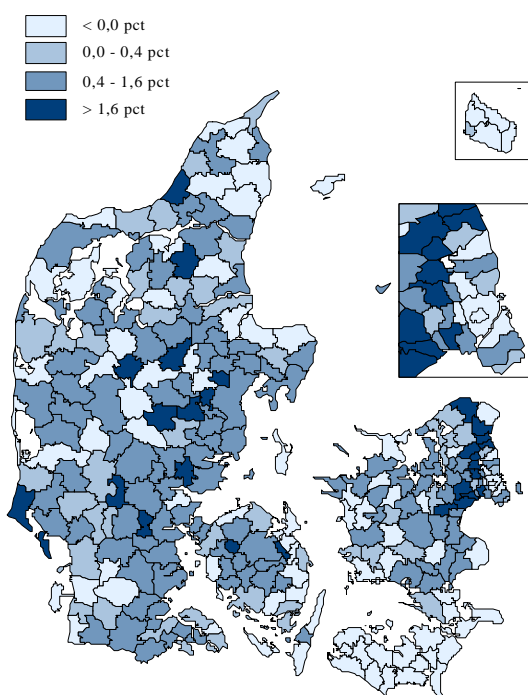
**Kort 12.** Gennemsnitlig årlig vækst i beskæftigelsen (efter bopæl), fordelt på kommuner, 1984-1998



**Bemærkning:** Beskæftigelsen er opgjort efter bopæl. Intervalindelingen er baseret på 0, 50 pct. fraktilen og 90 pct. fraktilen. Den gennemsnitlige årlige vækst for landet generelt har været 0,4 pct.

Den gennemsnitlige årlige vækst i beskæftigelsen, opgjort efter arbejdssted, i perioden 1984 til 1998 er relativt høj i en række kommuner i den indre del af Hovedstadsregionen og i Midtjylland, mens der har været tilbagegang i beskæftigelsen i kommuner bl.a. i Nordjylland samt på Bornholm, Lolland-Falster og de mellemstore øer, jf. kort 13.

**Kort 13.** Gennemsnitlig årlig vækst i beskæftigelsen (efter arbejdssted), fordelt på kommuner, 1984-1998



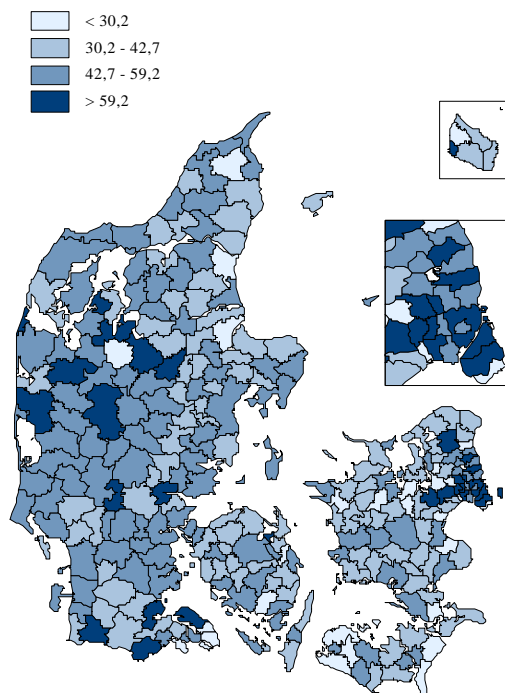
**Bemærkning:** Beskæftigelsen er opgjort efter bopæl. Intervalindelingen er baseret på 0, 50 pct. fraktilen og 90 pct. fraktilen. Den gennemsnitlige årlige vækst for landet generelt har været 0,4 pct.

Antallet af arbejdspladser set i forhold til indbyggertallet er størst i den indre del af Hovedstadsregionen og i en række kommuner i Vest-



og Sønderjylland, mens det er relativt lavt bl.a. i dele af Nordøstjylland, på det meste af Bornholm samt i dele af Sønderjylland, Lolland-Falster, Fyn og Sjælland, jf. kort 14.

**Kort 14.** Antal arbejdspladser pr. 100 indbyggere, fordelt på kommuner, 1998

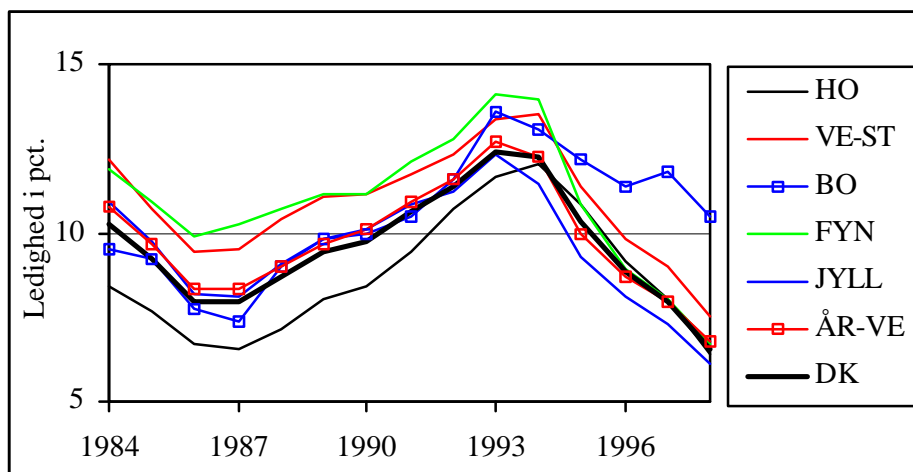


**Bemærkning:** Antal arbejdspladser er opgjort som beskæftigelsen efter arbejdssted. Intervalinddelingen er baseret på 10 pct. fraktilen, 50 pct. fraktilen og 90 pct. fraktilen. Antal arbejdspladser pr. 100 indbyggere i hele landet generelt var 51 i 1998.

Udviklingen i ledighedsprocenten i perioden 1984-1998 viser, at de regionale forskelle i ledighedsprocenten er indsnævret over perioden. Endvidere er ledigheden faldet siden 1994, jf. figur 5.

Det bemærkes imidlertid, at Bornholms amt ikke har fulgt denne udvikling men har bevaret en relativ høj men dog faldende ledighed siden 1993.

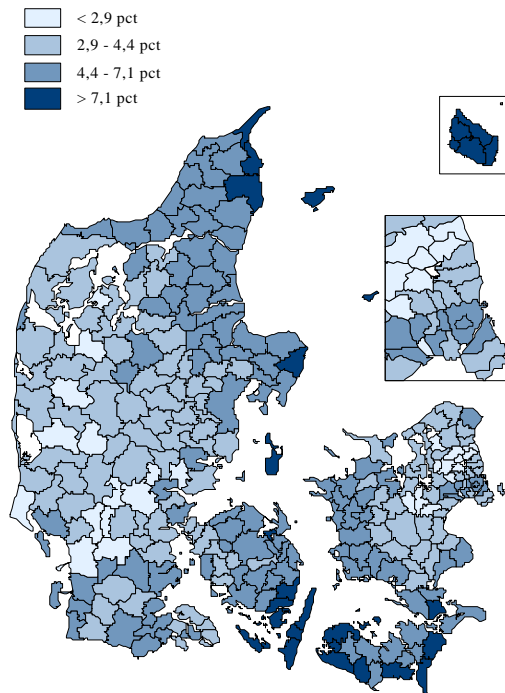
**Figur 5.** Udviklingen i ledighedsprocenten, fordelt på syv regioner, 1984-1998



**Bemærkning:** De syv regioner er: Hovedstadsregionen (HO); Vestsjællands og Storstrøms amter (VE-ST); Bornholms amt (BO); Fyns amt (FYN); Sønderjyllands, Ribe, Ringkøbing, Viborg og Nordjyllands amter (JYLL); Århus og Vejle amter (ÅR-VE) samt hele landet (DK). Ledighedsprocenten er beregnet som gennemsnitlige antal ledige delt med arbejdsstyrken.

Ledighedsprocenten i november 1999 var relativ høj på Lolland-Falster, på Bornholm, på Samsø, på Fyn, Ærø og Langeland samt i det nordvestlige Jylland, mens den var lav i dele af det sydvestlige Jylland og i dele af Hovedstadsregionen og Midtsjælland, jf. kort 15.

### Kort 15. Ledighedsprocenten, fordelt på kommuner, november 1999

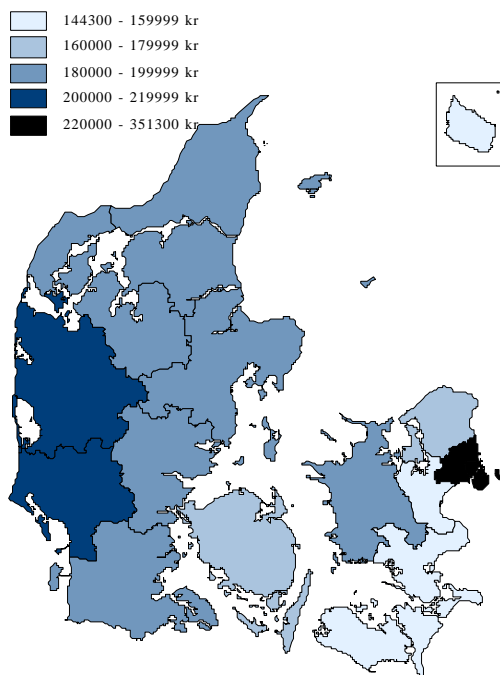


**Bemærkning:** Ledighedsprocenten er beregnet som det gennemsnitlige antal ledige i november 1999 delt med arbejdsstyrken i 1998. Ledighedsprocenten for landet generelt var 4,8 pct. i november 1999.

### Bruttonationalprodukt

Bruttonationalproduktet er et mål for værdien af den samlede produktion, der er skabt på dansk område. Bruttonationalproduktet pr. indbygger var i 1997 højest i Københavns og Frederiksberg kommuner og relativt højt i Københavns, Ribe og Ringkøbing amter, mens det var lavest i Storstrøms, Bornholms og Roskilde amter, jf. kort 16.

### Kort 16. Bruttonationalprodukt pr. indbygger, fordelt på amter, 1997



**Bemærkning:** Bruttonationalproduktet pr. indbygger er fordelt på amter, idet Danmarks Statistik ikke offentliggør tilsvarende tal for primærkommunerne. Bruttonationalproduktet pr. indbygger for Københavns og Frederiksberg kommuner er set under ét.

Realvæksten i bruttonationalproduktet i perioden 1993 til 1997 har været størst i Hovedstadsregionen og i Vestsjællands amt, mens tilvæksten har været lavest i Bornholms amt og næstlavest i Ribe amt, jf. tabel 4.

**Tabel 4.** Bruttonationalproduktet i årets priser, fordelt på amter og Hovedstadsregionen, 1993-1997

	BNP pr. indb.		Samlet BNP	
	Indeks 1993	Indeks 1997	Realvækst 1993-97 (%)	1997 (mio. kr.)
Hovedstadsreg.	120	121	4,2	453.715
Vestsjæll. amt	87	89	4,2	54.537
Storstrøms amt	70	70	3,5	37.793
Bornholms amt	76	74	1,6	6.933
Fyns amt	85	84	3,5	83.218
Sønderjyll. amt	91	90	3,6	48.036
Ribe amt	100	97	2,7	45.522
Vejle amt	94	93	3,9	66.989
Ringkøbing amt	99	98	3,6	55.787
Århus amt	92	90	3,6	118.623
Viborg amt	93	91	3,4	44.573
Nordjyll. amt	90	89	3,3	92.255
Hele landet	100	100	3,9	1.122.975

**Bemærkning:** Realvæksten er opgjort i faste priser og som årlig gennemsnitlig vækst. Bruttonationalprodukt uden for amter er ikke medtaget.

Kilde: Danmarks Statistik, "Nationalregnskab og betalingsbalance", 1999:5

Det bemærkes, at den økonomiske aktivitet i regionerne, udtrykt ved bruttonationalproduktet pr. indbygger, kan give et forkert billede af regionens økonomi. Det skyldes bl.a., at mange personer pendler til andre kommuner for at arbejde men svarer skat i bopælskommunen. Tilsvarende kan bruttooverskuddet fra virksomheder tilfalde ejere, der ikke har bopæl i samme amt.

Pendling kan være en del af forklaringen på, at f.eks. Roskilde amt har en relativ høj skattepligtig indkomst pr. indbygger, men et relativt lavt bruttonationalprodukt pr. indbygger.

Det forholdsvis høje niveau for bruttonationalproduktet pr. indbygger i Ribe og Ringkøbing amter skyldes bl.a. en relativt høj produktionsværdi pr. indbygger inden for landbrug- og fremstillingserhverv i disse amter. Dette høje niveau for produktionsværdien modsvarer dog ikke af et tilsvarende højt niveau for de personlige indkomster. Det kan dels skyldes de ovennævnte forhold, og dels at der i de nævnte erhverv indgår en betydelig indsats af kapital, der som oftest er lånefinansieret. I det omfang långiverne ikke er bosiddende i de pågældene amter, vil kapitalindkomsterne således ikke tilgå disse amter.

#### **1.4 Erhvervsstruktur og -udvikling**

I dette afsnit belyses den generelle erhvervsudvikling i regionerne, herunder erhvervsstrukturen, arbejdsstedernes størrelse og de beskæftigedes uddannelse. Der er anvendt den såkaldte funktionelle regionsinddeling i arbejdsmarkedsregioner, jf. tidligere

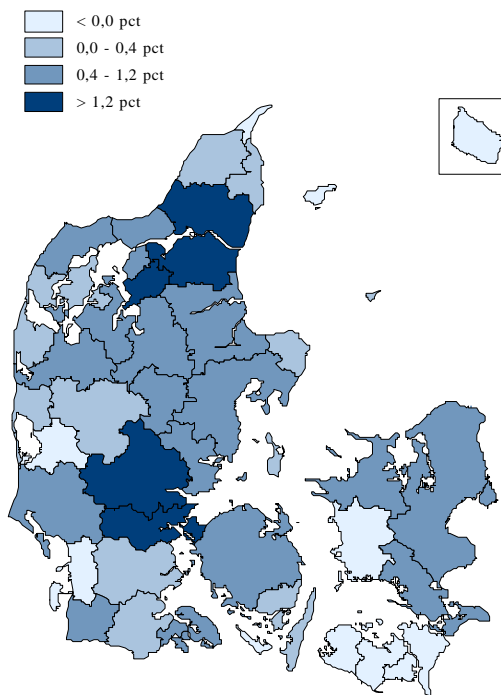
##### **Erhvervsstruktur og beskæftigelse<sup>6</sup>**

Den gennemsnitlige årlige vækst i beskæftigelsen i perioden 1993 til 1998 har været størst i området omkring Kolding/Vejle og i området omkring Ålborg, mens der har været beskæftigelsestilbagegang bl.a. i Vestsjælland, på Bornholm, på Læsø og på Lolland-Falster, jf. kort 17.

---

<sup>6</sup> I afsnit 1.4 er beskæftigelsen opgjort efter arbejdssted med mindre andet er angivet. Det sker med henblik på at vise de lokale arbejdspladser.

**Kort 17.** Gennemsnitlig årlig vækst i den totale beskæftigelse (efter arbejdssted), fordelt på arbejdsmarkedsregioner, 1993-1998

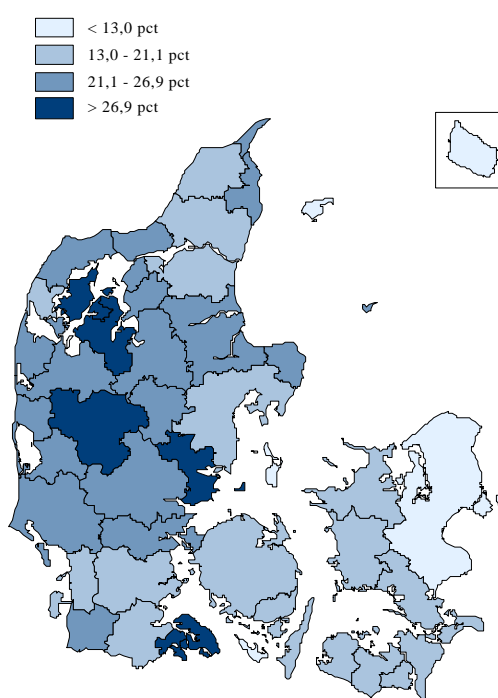


**Bemærkning:** Beskæftigelsen er opgjort efter arbejdssted. Intervalindelingen er baseret på 0, 50 pct. og 90 pct. fraktiler. Den gennemsnitlige årlige vækst har for landet generelt været 0,8 pct.

I nogle regioner dominerer ét eller flere erhverv, som derfor har stor betydning for udviklingen i den samlede beskæftigelse. Som eksempel kan nævnes tekstil-, læder og beklædningsindustrien, hvor Danmark i perioden 1993 til 1998 har mistet omkring titusind beskæftigede. Ringkøbing amt, som traditionelt har haft mange beskæftigede inden for disse erhverv, har alene mistet femtusind beskæftigede.

Beskæftigelsesandelen inden for fremstillingserhverv er generelt højest i Jylland, særligt omkring Salling, Herning, Horsens og Sønderborg, mens beskæftigelsesandelen er lav på Læsø, Samsø, Ærø og i arbejdsmarkedsoplandet til Hovedstadsregionen, jf. kort 18.

**Kort 18.** Beskæftigelsesandelen inden for fremstillingserhverv, fordelt på arbejdsmarkedsregioner, 1998

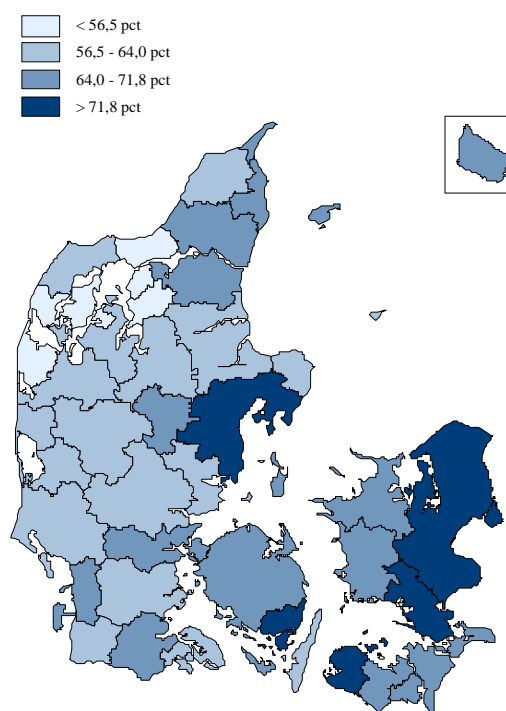


**Bemærkning:** Beskæftigelsesandelen er antallet af beskæftigede inden for fremstillingserhverv divideret med den totale beskæftigelse fratrukket uoplyst erhverv. Beskæftigelsen er opgjort efter arbejdssted. Intervalindelingen er baseret på 10 pct., 50 pct. og 90 pct. fraktiler. Beskæftigelsesandelen inden for fremstilling i landet generelt var 17,8 pct i 1998.



Inden for tjenesteydelser<sup>7</sup> er beskæftigelsesandelen generelt lavest i Jylland, særligt omkring den vestlige del af Limfjorden, mens andelen er højest i Hovedstadsregionen, på Sydsjælland, på Vestlolland, omkring Svendborg og omkring Århus, jf. kort 19.

**Kort 19.** Beskæftigelsesandelen inden for tjenesteydelser, fordelt på arbejdsmarkedsregioner, 1998

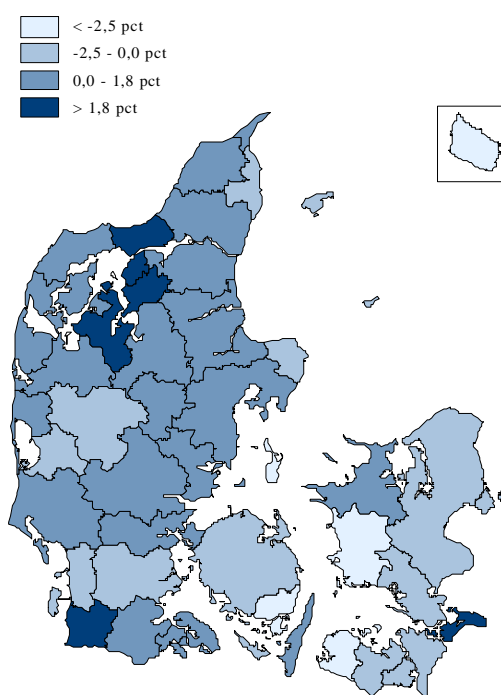


**Bemærkning:** Beskæftigelsesandelen er antallet af beskæftigede inden for tjenesteydelser divideret med den totale beskæftigelse fratrukket uoplyst erhverv. Beskæftigelsen er opgjort efter arbejdssted. Intervalindelingen er baseret på 10 pct., 50 pct. og 90 pct. fraktiler. Beskæftigelsesandelen i landet generelt var 71,2 pct. i 1998.

<sup>7</sup> Tjenesteydelser omfatter de private serviceerhverv samt offentlige og personlige tjenesteydelser.

Den høje beskæftigelsesandel inden for tjenesteydelser på Vestlolland kan i nogen grad forklares af en relativt høj beskæftigelsesandel inden for offentlige og personlige tjenesteydelser.

**Kort 20.** Gennemsnitlig årlig vækst i beskæftigelsen inden for fremstillingserhverv, fordelt på arbejdsmarkedsregioner, 1993-1998



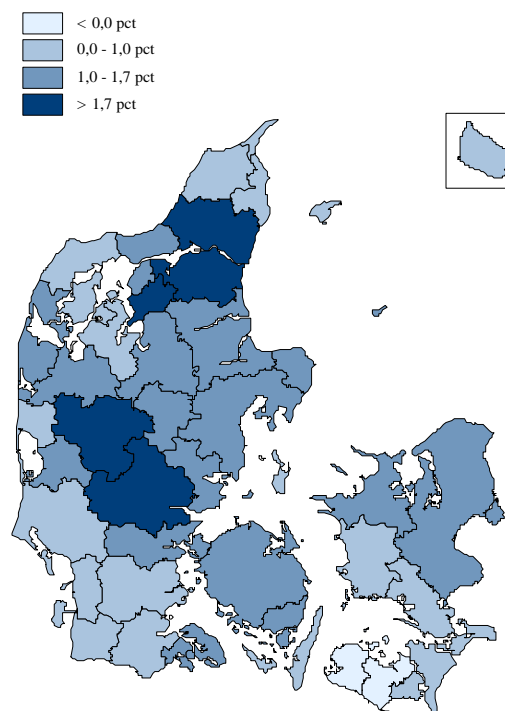
**Bemærkning:** Beskæftigelsen er opgjort efter arbejdssted. Intervalinddelingen er baseret på 10 pct. fraktilen, 0 og 90 pct. fraktilen. Den gennemsnitlige årlige vækst for landet generelt har været -0,2 pct.

Den gennemsnitlige årlige vækst i beskæftigelsen inden for fremstillingserhverv har generelt været størst i Jylland, særligt i det nordvestlige Jylland, mens der har været størst nedgang i beskæftigelsen på

Samsø, Bornholm, omkring Svendborg, på Vestlolland og på Vestsjælland, jf. kort 20.

I perioden 1993 til 1998 har den gennemsnitlige årlige vækst i beskæftigelsen inden for tjenesteydelser været positiv i hele Danmark med undtagelse af Vestlolland. Væksten har været størst i Midtjylland og omkring Ålborg, jf. kort 21.

**Kort 21.** Gennemsnitlig årlig vækst i beskæftigelsen inden for tjenesteydelser, fordelt på arbejdsmarkedsoplande, 1993-1998



**Bemærkning:** Beskæftigelsen er opgjort efter arbejdssted. Intervalinddelingen er baseret på 0, 50 pct. fraktilen og 90 pct. fraktilen. Den gennemsnitlige årlige vækst for landet generelt har været 1,2 pct.

## Virksomhedsstørrelse

Virksomhedsstrukturen i Danmark er domineret af små- og mellemstore virksomheder med under 50 ansatte, hvilket også er gældende for alle amterne, jf. tabel 5.

De jyske amter og Bornholms amt har generelt flere virksomheder med 5-49 ansatte pr. 10.000 indbygger end det øvrige Danmark. Arbejdssteder med mindst 50 ansatte findes i omtrent samme omfang i alle regioner set i forhold til befolkningstallet. Dog har særligt Hovedstadsregionen, Vejle amt, Ringkøbing amt og Århus amt flest af denne type virksomheder.

**Tabel 6.** Virksomhedsstørrelse og tilgang, fordelt på amter og Hovedstadsregionen, 1993-1997

	Arbejdssteder pr. 10.000 indbyggere, 1997		Udviklingen i antal arbejdssteder pr. 10.000 indbyggere i pct., 1993-	
	5-49 ansatte	≥50 ansatte	5-49 ansatte	≥50 ansatte
Hovedstadsreg.	147	18	1,8	6,5
Vestsjæll. amt	155	14	3,8	2,8
Storstrøms amt	156	13	2,3	9,4
Bornholms amt	176	14	5,8	-9,9
Fyns amt	159	15	3,8	10,2
Sønderjyll. amt	173	15	2,9	8,3
Ribe amt	190	17	8,0	1,2
Vejle amt	172	19	3,2	17,2
Ringkøbing amt	197	18	2,1	3,2
Århus amt	163	17	1,5	3,2
Viborg amt	187	16	6,4	10,5
Nordjyll. amt	173	15	6,6	10,2
Hele landet	163	17	3,2	7,1

**Bemærkning:** Af hensyn til overskueligheden er arbejdssteder med mindre end fem ansatte ikke medtaget i tabellen.

I perioden 1993 til 1997 har især Bornholms, Ribe, Viborg og Nordjyllands amter fået flere virksomheder med 5-49 ansatte set i forhold til befolkningstallet, mens især Fyns, Vejle, Viborg og Nordjyllands amter har fået flere virksomheder med mindst 50 ansatte set i forhold til befolkningstallet.

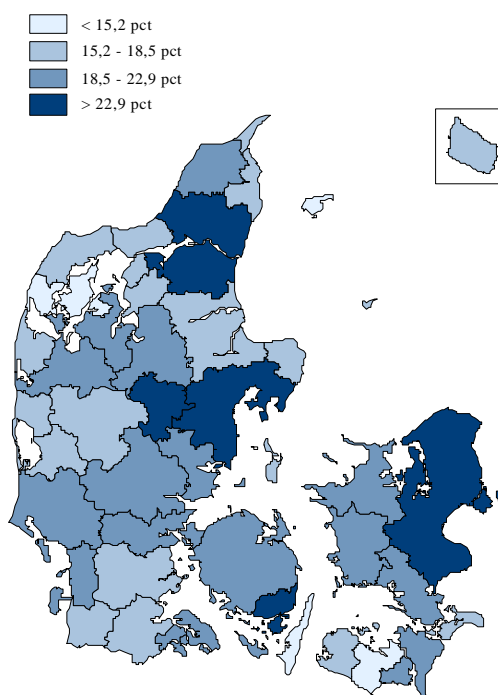
### **Uddannelse**

Arbejdskraftens kvalifikationer er væsentlig for virksomhedernes konkurrenceevne og udviklingsmuligheder og dermed på sigt den regionale beskæftigelse og indkomst. I det følgende belyses de beskæftigedes formelle uddannelsesniveau.

Det skal dog fremhæves, at det formelle uddannelsesniveau kun er ét af de forhold, som kan fortælle noget om arbejdskraftens kvalifikationer. Således har også andre forhold som f.eks. erfaring og efteruddannelse betydning for arbejdskraftens kvalifikationer.

Andelen af den beskæftigede del af befolkningen, som har en videregående uddannelse, er størst i og omkring de store byer. Det gælder således oplandet til Ålborg, Århus og Hovedstadsregionen samt Svendborg, som kan være en del af arbejdsmarkedsoplandet til Odense. Andelen er relativ lav på Lolland, omkring den vestlige del af Limfjorden og på Langeland, jf. kort 22.

**Kort 22.** Beskæftigede i alderen 20-66 år med en videregående uddannelse som andel af alle beskæftigede, fordelt efter arbejdsmarkedsregioner, 1998



**Bemærkning:** Videregående uddannelse omfatter de såkaldte korte, mellemlange og lange videregående uddannelser. Beskæftigelsen er opgjort efter bopæl. Intervalindelingen er baseret på 10 pct., 50 pct. og 90 pct. fraktiler. Andelen er for landet generelt var 23,7 pct. i 1998.

### 1.5 Er udviklingen blevet mere lige eller ulige ?

I dette afsnit belyses udviklingen i de regionale forskelle. Det undersøges, om der er sket en udjævning af regionale forskelle i indkomst, beskæftigelse og ledighed, og befolkningsudviklingen vurderes i et regionalt perspektiv.

## Indkomst

I dette afsnit ses der nærmere på, om de regionale indkomstforskelle set under ét er blevet større eller mindre, henholdsvis amterne og kommunerne imellem.

Udviklingen i den skattepligtige indkomst pr. indbygger i amterne og Hovedstadsregionen set i forhold til landsgennemsnittet viser, at de regionale forskelle er blevet mindre i perioden 1970-1998, jf. tabel 6. Også i den kortere periode 1990-1998 er de regionale forskelle blevet mindre.

**Tabel 6.** Skattepligtig indkomst pr. indb. i forhold til landsgennemsnittet, fordelt på amter og Hovedstadsregionen, 1970-1998

	1970*	1980*	1985	1990	1995	1998
Hovedstadsreg.	125	118	117	117	113	113
Vestsjæll. amt	93	95	94	95	96	95
Storstrøms amt	90	94	92	91	92	92
Bornholms amt	79	87	85	85	87	85
Fyns amt	89	93	92	92	94	93
Sønderjyll. amt	84	90	89	89	92	92
Ribe amt	84	89	90	91	93	94
Vejle amt	87	91	93	94	97	97
Ringkøbing amt	83	87	91	89	92	93
Århus amt	92	94	95	96	97	97
Viborg amt	77	84	87	87	89	90
Nordjyll. amt	81	88	89	88	91	92
Variationskoeff.	13,5	9,0	8,2	8,5	6,7	6,6

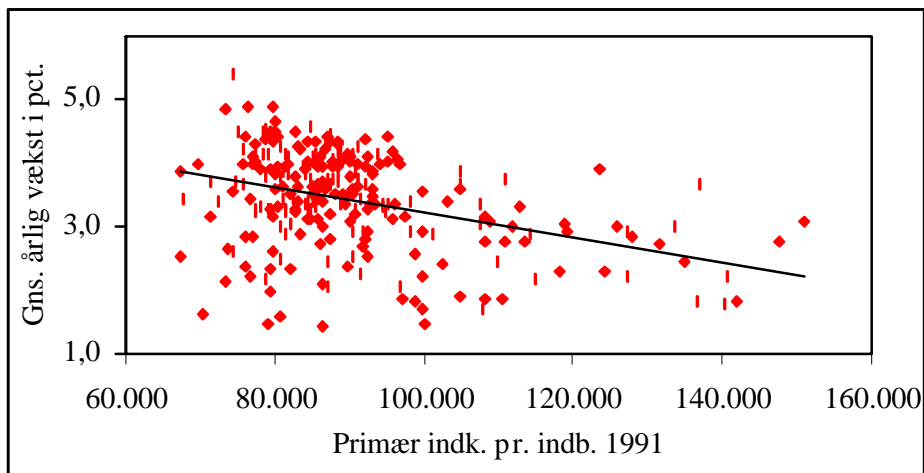
**Bemærkning:** Hele landet har indeks 100. Den uvægtede variationskoefficient er beregnet som spredning delt med middelværdien og udtrykker således noget om forskellene mellem regionerne.

\*For indeksene er kilden: Dilling-Hansen et al. (1994), "Growth and Convergence in Danish Regional Incomes", *Scandinavian Economic History Review*, vol. XLII, no. 1, pp. 54-76.

De kommunale indkomstforskelle udjævnes, hvis kommuner med lav indkomst pr. indbygger har en større vækst end kommuner med høj indkomst pr. indbygger<sup>8</sup>.

Dette viser sig at være tilfældet for den primære indkomst pr. indbygger i perioden 1991-1997, jf. figur 6. Det samme viser sig at være tilfældet for den disponible indkomst pr. indbygger i perioden 1991-1997.

**Figur 6.** Sammenhæng mellem vækst og niveau i primær indkomst pr. indbygger, alle kommuner, 1991-1997



Det er endvidere blevet undersøgt, om forskellene i indkomst pr. indbygger i kommunerne er blevet mindre i perioden 1991-1997. Dvs.

---

<sup>8</sup> Såfremt dette er tilfældet, kaldes det i økonomisk litteratur for regional beta-konvergens.

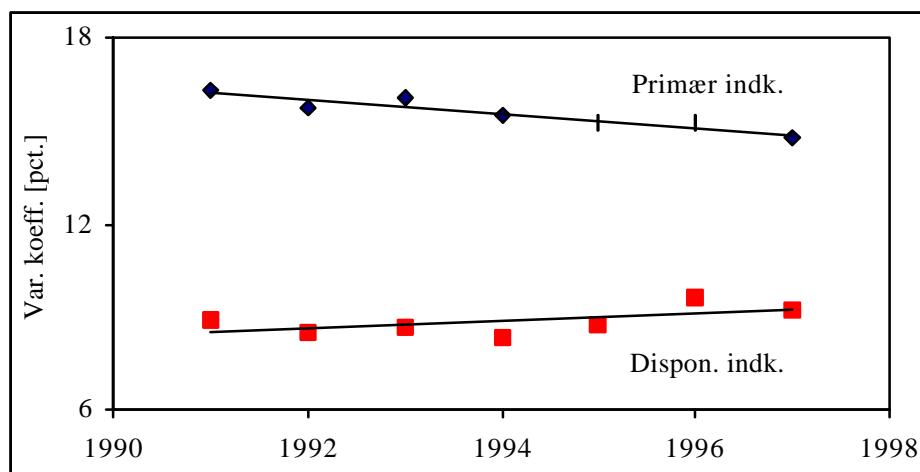


om indkomsten pr. indbygger i kommunerne samlet set ligger tættere ved landsgennemsnittet i 1997 end i 1991<sup>9</sup>.

Det synes at være tilfældet for den primære indkomst pr. indbygger i perioden 1991-1997, mens det ikke er tilfældet for den disponible indkomst pr. indbygger i samme periode, jf. figur 7.

Det er dog muligt, at perioden er for kort til, at dette billede er holdbart på sigt. Billedet kan endvidere til dels forklares ved, at der i enkelte kommuner har været en relativ høj vækst i den disponible indkomst pr. indbygger, og at denne derved i disse kommuner ligger betydelig over landsgennemsnittet i 1997.

**Figur 7.** Variationskoefficienterne i primær indkomst og disponibel indkomst pr. indbygger, alle kommuner, 1991-1997



**Bemærkning:** Primær indkomst pr. indbygger er vist med sort, mens den disponible indkomst pr. indbygger er vist med rødt. Variationskoefficienten er defineret som spredningen delt med middelværdien og udtrykker således noget om forskellene mellem kommunerne.

<sup>9</sup> Såfremt dette er tilfældet, kaldes det i økonomisk litteratur for sigma-konvergens.

Det bemærkes således også, at tidligere undersøgelser har vist, at indkomstforskelle i både den primære indkomst pr. indbygger og den disponible indkomst pr. indbygger i perioden 1980 til 1995 er blevet mindre<sup>10</sup>.

Alt i alt kan der generelt siges at have været en tendens til, at indkomstforskellene mellem kommunerne er blevet mindre i perioden 1991-1997, jf. opsummeringen i tabel 7.

**Tabel 7.** Større eller mindre kommunale forskelle i indkomst pr. indbygger, alle kommuner, 1991-97

Indkomst pr. indbygger	Har væksten i indkomst pr. indb. generelt været højest i kommuner med lav indkomst pr. indb. i perioden 1991-1997?	Er de kommunale forskelle i indkomst pr. indbygger blevet mindre i perioden 1991-1997?
	(1)	(2)
Primær indkomst	ja	ja
Disponibel indkomst	ja	nej
Skattepligtig indkomst*	ja	ja

\* Er opgjort for perioden 1991-98. Spørgsmålet i kolonne (1) svarer til det, som i den økonomiske litteratur kaldes for beta-konvergens, mens spørgsmålet i kolonne (2) svarer til det, som kaldes for sigma-konvergens.

## Befolkning

Der har i perioden 1990-1999 været en positiv befolkningsudvikling i amterne uden for Hovedstadsregionen med undtagelse af Bornholms

---

<sup>10</sup> Se Indenrigsministeriet (1998), "Markedskræfter og politisk styring. Den regionaløkonomiske udvikling i Hovedstadsområdet og det øvrige land".

amt. I Hovedstadsregionen set under ét har der ligeledes været en positiv befolkningsudvikling.

Det bemærkes især, at Hovedstadsregionen i perioden 1990-1995 og 1995-1999 har haft en relativ høj vækst set i forhold til den tidligere periode, mens den relative udvikling i især Fyns og Sønderjyllands amter synes at være blevet mindre gunstig.

Den generelle tendens i den regionale befolkningsudvikling synes derfor overvejende at være positiv, men det bemærkes, at især udkantsområderne, f.eks. Bornholm, Lolland, den vestlige del af Limfjorden samt de mellemstore øer har haft befolkningstilbagegang i perioden 1980 til 1999.

**Tabel 8.** Udviklingen i befolkningstallet, fordelt på amter og Hovedstadsregionen, 1985-1999

	Relativ placering			Vækst i procent		
	1985-90	1990-95	1995-99	1985-90	1990-95	1995-99
Hovedstadsreg.	11	4	2	-0,7	1,6	2,7
Vestsjæll. amt	2	5	4	1,7	1,6	1,9
Storstrøms amt	9	11	10	-0,1	-0,1	0,9
Bornholms amt	12	12	12	-2,7	-2,1	-0,9
Fyns amt	4	3	9	1,1	1,8	0,9
Sønderjyll. amt	8	9	11	0,4	0,6	0,7
Ribe amt	3	6	5	1,5	1,4	1,2
Vejle amt	5	2	1	1,1	1,9	2,8
Ringkøbing	6	7	8	1,0	1,1	0,9
Århus amt	1	1	3	2,6	3,7	2,5
Viborg amt	10	10	6	-0,3	0,4	1,1
Nordjyll. amt	7	8	7	0,5	0,8	1,1
Hele landet				0,5	1,6	1,9

**Bemærkning:** Den relative placering er angivet i forhold til væksten i de tre perioder.

## Beskæftigelse og ledighed

Udviklingen i ledigheden i de syv regioner viser, at forskellene i ledighedsprocenten fra omkring 1994 er blevet mindre sammenlignet med den forudgående periode, jf. figur 5.

Det er endvidere søgt at belyse, hvorledes beskæftigelsen pr. indbygger set i forhold til landsgennemsnittet har udviklet sig i perioden 1985-1998, jf. tabel 8.

Udviklingen i den regionale beskæftigelse opgjort efter arbejdssted viser en tendens til, at nogle regioner, bl.a. Ribe og Vejle amter, har fået en større del af den samlede beskæftigelse set i forhold til indbyggertallet og andre, bl.a. Vestsjællands, Storstrøms og Bornholms amter, en mindre del set i forhold til indbyggertallet<sup>11</sup>.

Det tyder således ikke på, at de regionale forskelle i beskæftigelsen opgjort efter arbejdssted og set i forhold til befolkningstallet er blevet mindre i perioden 1985 til 1998.

---

<sup>11</sup> Samme tendens ses, hvis beskæftigelsen opgøres efter bopæl i stedet for efter arbejdssted, men variationen mellem regionerne bliver mindre, bl.a. fordi Storstrøms og Vestsjællands amter da ligger nærmere landsgennemsnittet.

**Tabel 8.** Beskæftigelsen pr. indbygger (efter arbejdssted) i forhold til landsgennemsnittet, fordelt på amter og Hovedstadsregionen, 1985-1998

	1985	1990	1995	1998
Hovedstadsreg.	108	108	105	106
Vestsjæll. amt	89	87	89	86
Storstrøms amt	88	85	84	82
Bornholms amt	93	92	90	89
Fyns amt	94	93	93	93
Sønderjyll. amt	95	95	98	97
Ribe amt	100	102	106	106
Vejle amt	98	100	103	103
Ringkøbing amt	105	105	108	106
Århus amt	99	99	99	99
Viborg amt	98	99	104	102
Nordjyll. amt	94	95	96	97
Variationskoeff.	5,7	6,6	7,4	7,7

**Bemærkning:** Hele landet har indeks 100. Den uvægtede variationskoefficient er beregnet som spredningen delt med middelværdien og udtrykker således noget om forskellene mellem regionerne. Beskæftigelsen er her opgjort efter arbejdssted m.h.p. at vise den lokale beskæftigelse.

## **2. Vurdering af regionaløkonomiske konsekvenser af lovgivningsmæssige og administrative tiltag**

I Danmark har der ikke hidtil været tradition for at foretage systematisk regional konsekvensvurdering af statslige administrative og lovmæssige tiltag.

Der er i forbindelse med fremsættelse af lovforslag krav om andre typer af konsekvensvurderinger. Således skal der i henhold til Statsministeriets cirkulære (nr. 159 af 16. september 1999) om bemærkninger til lovforslag og andre reguleringsforslag mv. i de almindelige bemærkninger til lovforslag indgå en vurdering af forslaget økonomiske og administrative konsekvenser for staten, kommuner og amtskommuner samt af eventuelle erhvervsøkonomiske og miljømæssige konsekvenser.

I Norge blev det som opfølgning på behandlingen af en regionalpolitisk redegørelse i Stortinget i 1995 vedtaget, at der skulle udarbejdes rutiner, som sikrer, at regionalpolitiske konsekvenser vurderes ved vigtige omlægninger af politikken. Det indebærer, at der i forbindelse med fremsættelse af lovforslag, forslag fra udvalg mv. skal indgå en vurdering af eventuelle regionalpolitiske konsekvenser i regeringens eller Stortingets beslutningsgrundlag. Der er i 1998 udarbejdet en vejledning om regionalpolitiske konsekvensvurdering, som fagministerierne anvender i konsekvensvurderinger.

De regionaløkonomiske konsekvensvurderinger i denne redegørelse adskiller sig fra de norske regionalpolitiske og øvrige danske konsekvensvurderinger derved, at den foretages *efter*, at der er truffet beslutning om tiltagets gennemførelse.

I det følgende gennemgås de konsekvenser, som de i 1999 gennemførte administrative og lovmæssige tiltag kan forventes at have for den økonomiske og beskæftigelsesmæssige udvikling i de danske regioner i de kommende år. Gennemgangen bygger på bidrag fra de enkelte ministerier og omfatter tiltag, som kan have konsekvenser for regio-

nale forhold som bosætnings, indkomst, beskæftigelse og erhvervsliv, udbud og tilgængelighed af service mv.

Tiltagene og de vurderede positive og negative konsekvenser for regionale forhold er præsenteret nedenfor i oversigtsform. Endvidere findes en nærmere gennemgang af de enkelte tiltag og konsekvenser. Vurderingen af regionale konsekvenser bygger på bidrag fra ministerierne.

## 2.1. Oversigt over tiltag med regional effekt

Af de administrative og lovmæssige tiltag gennemført i 1999 vurderes 12 lovmæssige og 2 administrative tiltag at kunne få mere end marginale. Heraf vurderes 9 af de lovmæssige tiltag at kunne få positive regionale konsekvenser, mens 3 vurderes i mere eller mindre grad at kunne få negative regionale konsekvenser. Det ene af de administrative tiltag vurderes at kunne få negative regionale konsekvenser og andet vurderes at kunne få både positive og negative regionale konsekvenser.

Tiltag og konsekvenser for regionale forhold er præsenteret i oversigtsform nedenfor.

Tiltag	Positive konsekvenser for regionale forhold	Negative konsekvenser for regionale forhold
<i>By- og boligministeriet:</i> Lov nr. 139 af 17. marts 1999 om ændring af lov om udstykning og anden registrering i matriklen samt lov om landinspektørvirksomhed mm. (Privatisering af de sønderjyske landinspektørkontorer)		Nedlæggelse af 65 offentlige arbejdspladser i Sønderjylland over perioden 1999-2003. Forventes dog modsvaret af nye private arbejdspladser.
<i>Forsvarsministeriet:</i> Aftale om forsvarrets ordning 2000-2004.		Samlet reduktion på 4.616 årsværk . Heraf 1.226 værnepligtige og

		236 kontraktansat FN-personel. ca. 58 pct. af reduktionen sker i Hovedstadsområdet, ca. 44 pct. i Storstrøms, Vestsjællands Fyns og Bornholm amter og ca. 1 pct. i Jylland.
<i>Fødevarerministeriet:</i> Lov nr. 350 af 2. juni 1999 om ændring af lov om landbrugsejendomme. (Ændring af strukturregler om husdyrhold, samdrift og sammenlægning mv.)	Påvirker strukturudviklingen i landbruget i retning af begrænsede driftstørrelser, hvilket kan få positiv effekt på bosætning og udvikling i serviceerhverv i landdistrikter.	
<i>Indenrigsministeriet:</i> lov nr. 142 af 17. marts 1999 om forhøjelse af statens tilskud til kommuner på øer, der består af en eller to kommuner.	Medvirker til opretholdelsen af et levedygtigt samfund i isoleret beliggende ø-kommuner (Læsø, Samsø, Marstal og Ærøskøbing)	
Lov nr. 211 af 9. april 1999 om lov om beskatning til kommunerne af faste ejendomme. (Loft over grundskyldspromillen for produktionsjord)	Nedsættelse af landbrugets og skovbrugets ejendomsskatter med ca. 220 mio. kr. i hvert af årene 1999 og 2000. Betydning i egne af landet, hvor disse erhverv har en fremtrædende rolle.	
Lov nr. 354 om Hovedstadens Udvlingsråd af 2. juni 1999 og lov nr. 355 om ændring af forskellige love som følge af oprettelsen af Hovedstadens Udvlingsråd.	Styrkelse af den økonomiske og beskæftigelsesmæssige udvikling i Hovedstadsområdet.	
Lov nr. 1099 af 29/12/1999 om ændring af lov om kommunal udligning og generelle tilskud til kommuner og amts-	Puljen understøtter strukturelle tiltag, der kan medvirke til at forbedre den økonomiske udvikling i svage regioner.	



kommuner (pulje vedrørende regional udvikling)		
<i>Miljø- og energiministeriet:</i> Elreformen (liberalisering af elsektoren). Lov nr. 375-379 af 2. juni 1999.		Betyder effektiviseringer der kan indebære afskedigelser. Den regionale fordeling af beskæftigelsesvirkningerne kendes ikke på forhånd. Giver modsat mulighed for skabelse af nye arbejdspladser inden for vedvarende energi, som får langt større betydning.
<i>Skatteministeriet:</i> Lov nr. 348 af 2. juni 1999 om lempelse af ejendomsværdiskatten for ejendomme i landzoner.	En besparelse på 615 kr. pr. ejendom i landzoner.	
Lov nr. 955 af 20. december 1999 om skattefrihed for arbejdsgiverbetalte ydelser til uddannelser.	Skattefriheden for godtgørelse for bl.a. befordringsudgifter kan modvirke fraflytning fra yderområder.	
<i>Trafikministeriet:</i> Lov nr. 326 af 28. maj 1999 om ny havnelov	Bedre rammebetingelser for søtransport.	
Bekendtgørelse nr. 631 af 26. juli 1999 om etablering af forsøgsordning vedrørende udbud af fjernbuskørsel over Storebælt.	Forbedring af transportinfrastruktur. Øget mobilitet i tyndt befolkede områder	
Lov nr. 400-402 af 2. juni 1999 om anlæg af nye hovedlandeveisstrækninger.	Forbedring af infrastrukturen. Beskæftigelseseffekt i anlægsfasen.	
<i>Undervisningsministeriet:</i> Udbudsgodkendelser for korte videregående uddannelser. December 1999.	Styrkelse af kvaliteten i de enkelte regionale uddannelsesmiljøer.	Korte videregående uddannelser vil blive udbudt af færre regionale uddannelsesinstitutioner.
<i>Økonomiministeriet/Skatteministeriet:</i> EU-landenes beslutning om afvikling af det toldfrie		Beskæftigelsesmæssige effekt i lokalområder, hvor erhvervslivet har

salg (udmøntet i bekendtgørelse nr. 467 af 15. juni 1999 om toldbehandling)		tilknytning til toldfri handel (forventes modsvaret af en positiv beskæftigelseeffekt for landet generelt).
---	--	---

## 2.2. Beskrivelse af tiltag og regionale effekter

Nedenfor følger en nærmere gennemgang af de enkelte administrative og lovmæssige tiltag i 1999, der vurderes at have regionale konsekvenser, og af de forventede regionale konsekvenser.

### Lov om privatisering af sønderjyske landinspektørkontorer

**Tiltag:** Lov nr. 139 af 17. marts 1999 om ændring af lov om udstykning og anden registrering i matriklen samt lov om landinspektørvirksomhed mm.

Loven er trådt i kraft pr. 1. oktober 1999. Lovens initiativer gennemføres i sin helhed over en periode på 3 år.

**Formål:** Efter loven skal de matrikulære opgaver, som tidligere blev udført med statslig eneret af Kort- og Matrikelstyrelsen (KMS), fremover varetages af privatiserende landinspektører svarende til resten af landet med undtagelse af København og Frederiksberg Kommuner. Endvidere skal KMS ophøre med at varetage tekniske landinspektøropgaver.

**Regionale konsekvenser:** Før lovændringen var der ved det sønderjyske matrikelvæsen ansat 75 medarbejdere fordelt på fire kontorer. Med loven skal de 3 afhændes og medarbejderstaben reduceres gradvist med 65 medarbejdere frem til 2003.

Loven medfører ingen ændringer for borgere, erhvervsliv og myndigheder i muligheden for at få løst landinspektøropgaver. Der vil fortsat være matrikulære opgaver i Sønderjylland. De matrikulære og opmå-

lingsmæssige opgaver samt rådgivning og vejledning af kunder vil fremover blive løst i privat regi, hvorfor reduktionen i statslige arbejdspladser forventes modsvaret af nye private arbejdspladser.

**Bemærkninger:** I forbindelse med det langvarige foregående arbejde om privatisering af de sønderjyske landinspektørkontorer var det under overvejelse, om KMS skulle trække alle aktiviteter ud af Sønderjylland. Med loven er besluttet at bevare en lokal myndighed på 10 medarbejdere til varetagelse af de særlige opgaver, der knytter sig til det sønderjyske område.

#### **Forsvarsforlig 2000-2004**

**Tiltag:** Regeringen indgik den 26. maj 1999 aftale med Venstre, Det Konservative Folkeparti, CD og Kristeligt Folkeparti om forsvarets ordning i perioden 2000-2004.

**Formål:** Aftalen om forsvarets ordning 2000-2004 omfatter en række strukturtilpasningsprojekter i hæren, søværnet, flyvevåbnet, det værnfælles område samt hjemmeværnet. Aftalen forventes at medføre en samlet driftsbesparelse på ca. 1.619 mio. kr. pr. år. Driftsbesparselsen anvendes til en mindre reduktion af forsvarsrammen, til forøgede materielinvesteringer samt til at styrke reaktionsstyrkerne og aktivitetsniveauet i forsvaret.

**Regionale konsekvenser:** aftalen indebærer en samlet årsværksreduktion på 4.616 årsværk. Heraf er 3.390 faste årsværk (inkl. 236 årsværk til kontraktansat FN-personel) og 1.226 værnepligtige årsværk. En lille del vedrører Færøerne og udlandet. Den største reduktion sker inden for hæren og flyvevåbnet, hvor ca. 68 pct. af den samlede reduktion i faste årsværk finder sted.

Reduktionen i faste årsværk eksklusiv reduktionen i FN-personel fordeles sig på de danske regioner således, at ca. 58 pct. af reduktionerne sker i Hovedstadsområdet, ca. 30 pct. i Storstrøms og Vestsjællands

amter og ca. 11 pct. i Fyns og Bornholm amter. I Jylland resulterer omfanget af tilgang og reduktion en samlede reduktion på ca. 1 pct.

### **Ændrede strukturregler for husdyrhold, samdrift, sammenlægning mv.**

**Tiltag:** Lov nr. 350 af 2. juni 1999 om ændring af lov om landbrugs-ejendomme. Loven trådte i kraft den 1. september 1999.

**Formål:** Loven sigter på at fremme en bredere strukturpolitisk målsætning, hvor der fortsat gives mulighed for en fleksibel og dynamisk strukturtilpasning i retning af mere økonomisk og miljømæssigt bæredygtige driftsenheder, men hvor der også skal bevares en variation af ejendomme, der kan danne grundlag for selvstændig drift. Konkret søges gennem loven at sikre en bred variation af ejendomme (bl.a. gennem stramning af sammenlægningsgrænsen), at styrke mindre landbrugs udviklingsmuligheder, at hindre koncentration af store husdyrbrug, men samtidig give mulighed for fortsat nødvendige strukturtilpasninger.

**Regionale konsekvenser:** Lovens dæmpende virkning på strukturudviklingen må forventes at bidrage til at fastholde en større befolkning i landdistrikterne og dermed skabe grundlag for øvrige erhvervsvirksomheder som f.eks. detailforretninger. Loven kan derved forventes at have positive regionale konsekvenser for regioner med mange landdistrikter.

### **Forhøjelse af statens tilskud til kommuner på mindre øer.**

**Tiltag:** lov nr. 325 af 2. juni 1999 om ændring af lov om kommunal udligning og generelle tilskud til kommuner og amtskommuner og lov om trafikstøtte til de mindre øer.

**Formål:** Ændringen af lov om kommunal udligning og generelle tilskud samt lov om trafikstøtte til de mindre øer, indebærer en forhøjelse af statens tilskud til kommuner på øer, der består af én eller to

kommuner (omfatter kommunerne Læsø, Samsø, Marstal og Ærøskøbing) med henblik på i et vist omfang at kompensere kommunerne for de merudgifter, som kommunerne har som følge af deres øbeliggenhed.

**Regionale konsekvenser:** Det særlige tilskud til kommunerne på øerne Læsø, Samsø og Ærø er et væsentligt bidrag til opretholdelsen af et levedygtigt samfund på disse øer. Forhøjelsen af tilskuddet var begrundet med, at der i de senere år er foretaget betydelige investeringer i færges til betjening af Læsø og Ærø, hvilket medfører en betydelig økonomisk belastning for kommunerne på disse øer.

### **Loft over grundskyldspromillen for produktionsjord**

**Tiltag:** Lov nr. 211 af 9. april 1999 om lov om beskatning til kommunerne af faste ejendomme.

**Formål:** Loven indebærer fastlæggelse af et loft over den primærkommunale grundskyld af landbrugets produktionsjord og af skovbrugsejendomme m.fl. i 1999 og 2000.

**Regionale konsekvenser:** Nedsættelse af landbrugets og skovbrugets ejendomsskatter med i alt ca. 220 mio. kr. i hvert af årene 1999 og 2000. Loven medfører således en økonomisk gevinst for landbrugs- og skovbrugserhvervet. Loven kan derfor have positive økonomiske konsekvenser i regioner, hvor disse erhverv har en fremtrædende rolle, og hvor grundskyldspromillen har ligget over det nu fastlagte loft. Kommunerne kompenseres for nedsættelsen gennem tilskud fra statskassen.

### **Oprettelse af Hovedstadens Udviklingsråd**

**Tiltag:** Lov nr. 354 om Hovedstadens Udviklingsråd af 2. juni 1999 og lov nr. 355 om ændring af forskellige love som følge af oprettelsen af Hovedstadens Udviklingsråd

**Formål:** Med gennemførelsen af lovgivningen om oprettelse af Hovedstadens Udviklingsråd skabes en formel samarbejdsstruktur i hovedstadsområdet, som er koncentreret om løsningen af de tværgående opgaver, der har betydning for den fremtidige udvikling i området.

Udviklingsrådet skal arbejde for det samlede hovedstadsområdets udvikling. Oprettelsen af udviklingsrådet vil således sikre en effektiv løsning af de opgaver, der kræver en fælles varetagelse i området. Det drejer sig om opgaver inden for følgende områder:

- Samarbejde om Øresundsregionen
- Regionplanlægning samt regionale opgaver i tilknytning hertil
- Trafikplanlægning
- Kollektiv trafik
- Erhvervsudvikling og turisme
- Kultursamarbejde.

Hovedstadens Udviklingsråd vil bestå af repræsentanter fra Københavns og Frederiksberg Kommuner samt Københavns, Frederiksberg og Roskilde Amtskommuner. Borgmestrene fra disse kommuner og amtskommuner (i Københavns Kommune overborgmesteren) er fødte medlemmer af rådet.

Lovgivningen træder i kraft den 1. januar 2000, dog således at udviklingsrådet først overtager sine opgaver den 1. juli 2000. Den forskudte ikrafttræden er begrundet i, at udviklingsrådet derved får adgang til at forberede og planlægge rådets virksomhed i en periode, inden opgaverne henlægges til rådet.

**Regionale konsekvenser:** Lovgivningen betyder, at der skabes et fælles organ, der kan tegne det danske hovedstadsområde udadtil, og som kan indgå i et fast samarbejde med de svenske myndigheder på den anden side af Øresund. Dette vil styrke hovedstadsområdets position og mulighederne for at tiltrække virksomheder, kapital, turister mv. både internt i Øresundsregionen og i forhold til andre udenlandske storbyregioner.

Desuden vil lovgivningen gøre det muligt at gennemføre en koordineret udvikling af erhvervspolitikken i hovedstadsområdet. Ligesom det vil blive lettere at gennemføre udviklingsaktiviteter på tværs af Øresund i samarbejde med regionale myndigheder i Sverige. Samlet vil dette sikre bedre rammebetingelser for udvikling og vækst i virksomhederne i Øresundsregionen.

Det forventes således, at lovgivningen om oprettelse af Hovedstadens Udviklingsråd vil få en positiv effekt på den økonomiske og beskæftigelsesmæssige udvikling i hovedstadsområdet.

### **Pulje vedrørende regional udvikling**

**Tiltag:** Lov nr. 1099 af 29/12/1999 om ændring af lov om kommunal udligning og generelle tilskud til kommuner og amtskommuner.

**Formål:** Loven indebærer en forhøjelse på 40 mio. kr. af tilskuddet til særligt vanskeligt stillede kommuner. Forhøjelsen er en udmøntning af regeringens aftale af 11. juni 1999 med Kommunernes Landsforening om kommunernes økonomi og service 2000-2002. Formålet med forhøjelsen var ifølge aftalen at tilgodese kommuner, der som følge af regionaløkonomisk udvikling er i økonomiske vanskeligheder. Ved fordelingen vil der kunne lægges vægt på, at kommunen selv gennem strukturelle tiltag søger at opnå forbedringer i kommunens økonomi med henblik på at undgå skattestigninger. Forhøjelsen af tilskuddet til særligt vanskeligt stillede kommuner finansieres af det kommunale bloktilskud.

**Regionale konsekvenser:** Puljen kan have positive regionale konsekvenser for de regioner, som har haft en mindre gunstig økonomisk udvikling. Puljen understøtter således strukturelle tiltag, der kan medvirke til at forbedre den økonomiske udvikling i regionerne.

## **Elreformen**

**Tiltag:** Regeringen indgik den 3. marts 1999 aftale med V, KF, SF og KRF om en lovreform for elsektoren. Aftalen er udmøntet i lov nr. 375-379 af 2. juni 1999.

**Formål:** Elreformen medfører, at den danske elsektor overgår fra det såkaldte hvile-i-sig-selv princip til at agere på konkurrencelignende betingelser. Produktionssiden overgår således til fri konkurrence, mens der på transmissions-, net- og distributionssiden indføres en prisregulering, der skal sikre økonomisk effektivitet.

**Regionale konsekvenser:** Der forventes på denne baggrund rationaliseringsgevinster i hele den danske elsektor, og dette vil uundgåeligt føre til nogen afskedigelser i visse dele af sektoren. Effektiviseringerne indebærer for samfundet som helhed en økonomisk gevinst.

Der er i dag ca. 80 elforsyningselskaber, som er ligeligt fordelt over hele landet. Disse vil som følge af elreformen blive opdelt i netvirksomheder og forsyningspligtvirksomheder. Det forventes, at nogle af disse vil slå sig sammen til større enheder med henblik på at kunne opkøbe el til lavest mulige pris.

Det er på nuværende tidspunkt ikke muligt at udpege de områder, som har de mindst effektive selskaber og derfor vil blive hårdest ramt på beskæftigelsen på baggrund af rationaliseringer.

De danske kraftværker er ligeledes regionalt ligeligt fordelt med et i Nordjylland, Midtjylland, Sydøstjylland, Vestjylland, Sønderjylland, Fyn, et mindre på Bornholm samt tre, samlet i ét selskab, i Hovedstadsområdet og fire, samlet i ét selskab, på resten af Sjælland. Fusioner såvel øst som vest for Storebælt er elementer i den aftale, som indgås mellem Miljø- og Energiministeren og kraftsværkerne.

Alle kraftværkerne har oplevet fyringsrunder de foregående år og forventes at kunne opleve yderligere fyringer som led i overgangen til at



operere på frie markedsvilkår. Kraftværkerne forventes at klare omstillingen forskelligt, men det er ikke muligt på nuværende tidspunkt at give et billede af, hvordan eventuelle afskedigelser vil fordele sig på regioner. Modsat vil der inden for den vedvarende energi skabes nye jobs i kraft af, at den vedvarende energi får en meget større betydning i fremtiden.

### **Lempelse af ejendomsværdiskatten i landzoner**

**Tiltag:** Lov nr. 348 af 2. juni 1999 om lempelse af ejendomsværdiskatten for ejendomme i landzoner. Loven er trådt i kraft den 1. januar 2000.

**Formål:** Loven indebærer en lempelse af ejendomsværdiskatten for beboelsesejendomme, der er helt eller delvist beliggende i en landzone.

**Regionale konsekvenser:** Der skønnes en gennemsnitlig besparelse i ejendomsværdiskat pr. ejendom i landzoner på 615 kr. årligt. Loven gør det herved lidt mere attraktivt at bosætte sig i landzoner og kan således have en begrænset positiv effekt på bosætningen i landdistrikter.

### **Skattefrihed for arbejdsgiverbetalte ydelser til uddannelser**

**Tiltag:** Lov nr. 955 af 20. december 1999 om skattefrihed for arbejdsgiverbetalte ydelser til uddannelser.

**Formål:** Med virkning fra indkomståret 2000 indføres skattefrihed for uddannelsesydelser til skole- eller deltagerbetaling, bog- og materialeudgifter, godtgørelser til dækning af omkostninger til logi og kost mv. samt befodringsgodtgørelser, som udbetales af f.eks. arbejdsgiveren til lønmodtagere, herunder afskedigede medarbejdere, eller A-kasser og arbejdsformidlingskontorer til ledige

**Regionale konsekvenser:** Navnlig reglerne om skattefrihed for godtgørelse til dækning af udgifter til kost, småforbrødenheder og logi og befordringsudgifter må antages at få positiv betydning for regionale forhold. Reglerne må således antages at få betydning for f.eks. unge på Bornholm under erhvervsuddannelse, idet en del af uddannelsesforløbet ofte foregår uden for øen, og derved nødvendiggør ophold uden for øen og en lang og bekostelig transport fra og til øen.

Men reglerne må i det hele taget antages at få positiv indflydelse på regionale forhold. Det må således antages, at reglerne om skattefrihed for ydelser til uddannelse eller omskoling af arbejdsledige vil modvirke fraflytning fra yderområder. Det må endvidere antages, at de ved samme lov gennemførte forbedringer af reglerne om rejsegodtgørelse vil virke i samme retning.

### **Havneloven**

**Tiltag:** Lov nr. 326 af 28. maj 1999 om ny havnelov. Loven er trådt i kraft pr. 1. januar 2000.

**Formål:** Formålet med loven er via en ændring af havnenes rammebetingelser at ruste de danske havne til den skærpede konkurrence mellem europæiske havne om international godstransport og dermed at medvirke til fremme af regeringens målsætning om at styrke søtransporten som led i opprioriteringen af miljørigtige transportformer.

**Regionale konsekvenser:** Med havneloven tilstræbes et mere effektivt havnesystem, og der kan på denne baggrund forventes en vis regional økonomisk gevinst af loven. Det er dog ikke muligt at påvise konkrete regionale konsekvenser.

### **Forsøg med fjernbuskørsel**

**Tiltag:** Bekendtgørelse nr. 631 af 26. juli 1999 om forsøgsordning vedrørende udbud af fjernbuskørsel over Storebæltsforbindelsen mv.

**Formål:** Ved bekendtgørelsen er etableret en forsøgsordning vedrørende udbud af fjernbuskørsel over Storebæltsforbindelsen mv. Hensigten er, at forsøget tilrettelægges, så busvognmændene får egeninteresse i at tiltrække kunder til deres buskørsel.

**Regionale konsekvenser:** Der kan forventes en økonomisk gevinst af den øgede mobilitet som følge af, at fjernbusforsøget vil give et offentligt trafikudbud også i de tyndt befolkede områder.

### **Anlæg af nye veje**

**Tiltag:** Lov nr. 400-402 af 2. juni 1999 om anlæg af nye hovedlande-vejsstrækninger

**Formål:** Anlæg af ny motorvej på strækningen Odense-Svendborg, motortrafikvej på strækningerne Herning N- Brande og Herning Ø-Snebjerg samt motorvej/motortrafikvej på strækningen Holbæk-Vig.

**Regionale konsekvenser:** Gennemførelsen af Odense-Svendborg skønnes i anlægsfasen at medføre en direkte og indirekte beskæftigelse på ca. 2.500 mandår, mens gennemførelsen af de øvrige vejanlæg skønnes at medføre en direkte og indirekte beskæftigelse på henholdsvis ca. 3.500 og 1.850 mandår. Gennemførelsen af vejanlæggene må således forventes at få en positiv regional beskæftigelseseffekt.

Anlæggene af vejstrækningerne indebærer i sig selv en forbedring af den regionale vejinfrastruktur. Der foreligger herudover ikke nogen vurdering af regionale konsekvenser efter anlægsfasen.

**Bemærkninger:** Anlægget af de tre vejstrækninger vil ske i etaper. Påbegyndelsestidspunkt, anlægstakt og åbningstakt vil afhænge af de årlige finanslovsbevillinger. Det er ikke på nuværende tidspunkt muligt at sige noget nærmere om det tidsmæssige for gennemførelsen.

## **Udbudsplacering af korte videregående uddannelser**

**Tiltag:** Beslutning om godkendelser og afslag på udbud af de 13 nye korte videregående uddannelser (KVU) som led i reformen af de korte videregående uddannelser.

**Formål:** Som led i reformen af de korte videregående uddannelser afløses de nuværende 75 forskellige KVU fra den 1. august 2000 af 13 nye. Indholdet i de nye uddannelser blev offentliggjort den 15. december 1999. Samtidig blev truffet beslutning om, hvilke erhvervsskoler og andre uddannelsesinstitutioner, der fra år 2000 får ret til at udbyde en eller flere af de nye uddannelser.

Formålet med at skære antallet af uddannelser ned til 13 er at sikre bredere og bedre uddannelser, der kan virke attraktive for de unge og give dem de kvalifikationer, som de vil få behov for i fremtiden. De nye uddannelser medvirker til at opfylde regeringens målsætning om, at 50 pct. af en ungdomsårgang skal have en videregående uddannelse.

Med beslutningen om udbudsplaceringen af de 13 uddannelser søges både at opfylde en række opstillede kriterier for kvalitet af institutionsmæssig og uddannelsesmæssig art og en målsætning om regional dækning. Det er således søgt at sikre, at der sker en hensigtsmæssig regional dækning af uddannelsesudbuddet. Målet har været, at der i alle regioner findes et bæredygtigt uddannelsesmiljø, som tilgodeser ønsket om større og stærkere uddannelsesmiljøer og en hensigtsmæssig uddannelsessammensætning på KVU-området.

**Regionale konsekvenser:** Stort set alle regioner har opnået et forholdsvist alsidigt udbud af KVU, der er relevant for den specifikke regions erhvervsudvikling.

Der er enkelte regioner, der ikke får et udbud af KVU på det merkantile område. Disse regioner har dog et udbud af merkantile mellem-lange videregående uddannelser, så det samlede uddannelsesbillede i områderne har en god bredde. Bornholm opnår ikke godkendelse til

udbud af KVU, og der vil særskilt for øen blive arbejdet for at finde en hensigtsmæssig løsning med såkaldt forlagt undervisning.

**Bemærkninger:** Undervisningsministeriet har ud over at varetage faglige hensyn søgt at tilvejebringe en tilstrækkelig regional udbuds-dækning, og ministeriet har derfor i nogle tilfælde godkendt institutioner til udbud, selvom opfyldelsen af de kvalitative krav ikke er optimal på alle de faglige områder, der indgår i de nye uddannelser. I alle tilfælde er vurderet, at de pågældende institutioner på sigt vil kunne opfylde kravene.

Der er regioner eller geografiske områder, der er særligt svagt stillet generelt eller i forhold til visse typer af uddannelser. For disse områder er det relevant, at der gennemføres forlagt undervisning for at opnå den ønskede regionale spredning af uddannelsesudbuddet.

Udbudsplaceringen skal i øvrigt ses i sammenhæng med de igangværende overvejelser om dannelse af Centre for Videregående Uddannelse (CVU) i forbindelse med handelshøjskoleafdelinger og ingeniørhøjskoler. En kobling mellem fagligt beslægtede korte videregående og mellemlange videregående uddannelser vil betyde, at der regionalt kan skabes et grundlag for større og stærkere uddannelsesmiljøer, hvor det ellers ikke ville være tilfældet inden for det teknisk-merkantile område.

Erhvervsskolernes fremtidige institutionsmæssige struktur vil endvidere blive taget op i den kommende redegørelse om erhvervsskolernes struktur. Oprettelsen af akademier, som kan understøtte processen med at etablere kraftfulde regionale centre inden for KVU, vil også blive behandlet heri.

### **Afvikling af det toldfrie salg**

**Tiltag:** EU-landenes beslutning i 1991 om afvikling af det toldfrie salg ved rejser mellem EU-landene udmøntet i bekendtgørelse nr. 467 af 15. juni 1999 om toldbehandling

**Formål:** Med henblik på gennemførelse af EU's indre marked, som sikrer mere lige konkurrencevilkår, er afgiftsfritagelsen for salg ved rejser mellem EU-landene ophævet med virkning fra den 1. juli 1999.

**Regionale konsekvenser:** Regeringen har i forbindelse med afviklingen undersøgt, hvilke konsekvenser det kan forventes at få for hele landet og for de berørte regioner. Det er vurderet, at afviklingen (gennem øget salg på hjemmemarkedet) vil bidrage positivt til beskæftigelsen i landet som helhed men samtidig have negative konsekvenser for enkelte erhverv og lokalområder.

Tiltaget er forventet at have direkte konsekvenser for lufthavne, færgeruter og flyselskaber og her medføre et tab på omkring 1.400 arbejdspladser. Herudover kan tiltaget have indirekte virkninger for lokal detailhandel mv. som følge af ændrede turist- og indkøbsadfærd. De indirekte virkninger ventes at medføre et nettotab på omkring 400 arbejdspladser, men for detailhandel generelt er virkningerne positive.

De berørte regioner vil være de egne, hvorfra der drives færge- og flytrafik til andre EU-lande. De områder, som vil blive berørt af afviklingen, vil primært være Nordjylland, Lolland, Bornholm, Sydfyn og Langeland.

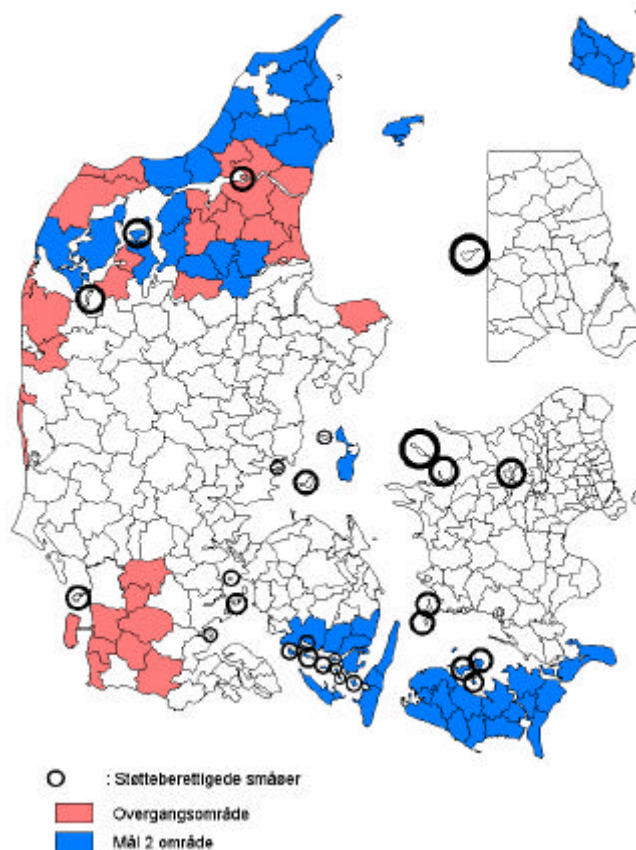
For landet som helhed er tiltaget vurderet på lang sigt at kunne medføre 2.200 nye arbejdspladser – antageligvis spredt over hele landet.

**Bemærkninger:** I forbindelse med afviklingen har regeringen over for relevante parter peget på de muligheder, der er for at søge støtte gennem struktur- og regionalfondene samt varslingspuljen til afbødning af effekterne fra afviklingen. Kommissionen er blevet orienteret om, hvilke områder, der vil blive berørt af afviklingen af den afgiftsfrie salg og er herunder gjort opmærksom på, at Nordjylland, Lolland og Bornholm er støtteberettiget fra EU's Strukturfonde.

### 3. De danske mål 2-områder i strukturfondsperioden 2000-2006

Erhvervsministeriet har i 1999 fået godkendt det nye danske mål 2-område for perioden 2000-2006. Området, som udgør en samlet befolkning på cirka 538.000, består af en række nordjyske kommuner, Sydfyn samt af Bornholm, Lolland, Falster, Møn og et mindre antal kommuner i Viborg, Ringkøbing og Århus amter. Hertil kommer de 27 mindre øer, som er medlem af Ø-sammenslutningen.

**Kort 23.** De nye danske mål 2-områder og de nye overgangsområder



Mål 2-indsatsen samles i et overordnet dansk program med fem særlige tillæg for de forskellige geografiske områder. Programmet indeholder en række analyser af udviklingen samt strategier, prioriteter og mål. Mål 2-programmet og støtten fra strukturfondene skal dermed medvirke til at afhjælpe eksisterende skævheder mellem regionerne og samtidig skabe et fundament for en langsigtet udvikling i de svage områder. Således vil der blive lagt vægt på at udvikle og udbygge de erhvervsmæssige rammer for virksomhederne i mål 2-området. F.eks. vil der kunne søges tilskud til projekter, som sigter på at fremme forskning og teknologi, udvikling af informationssamfundet, udvikling af turisme og den kulturelle arv, miljøbeskyttelse og -forbedringer samt fremme af lige beskæftigelsesmuligheder for mænd og kvinder.